

Christian Ludwig II., Mecklenburg-Schwerin, Herzog

**Anderweitiges Contributions-Edict, Zu der Reichs-Hülffe : Gegeben zu Schwerin
Den 24. April. Anno 1738.**

[Erscheinungsort nicht ermittelbar]: [Verlag nicht ermittelbar], [1738?]

<http://purl.uni-rostock.de/rosdok/ppn880642033>

Druck Freier  Zugang



Andertweitiges
CONTRIBUTIONS-
EDICT,

Zu der
Reichs = Hülffe/



Begeben zu Schwerin
Den 24. April. Anno 1738.



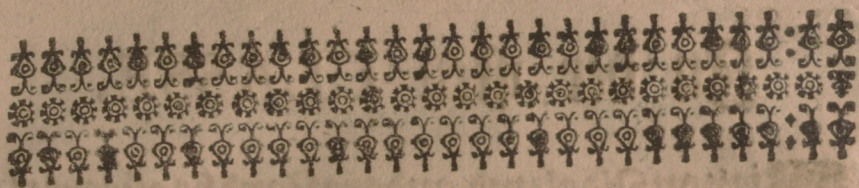
Von Gottes Gnaden/ Wir

Christian Ludwig/

Herkog zu Mecklenburg/ Fürst zu Wenden/
Schwerin und Rügenburg/ auch Graff zu Schwe-
rin/ der Lande Rostock und Stargard Herr.

Als Kaiserlicher *COMMISSARIUS*.

Eüngen nächst Entbietung Unsers Gnä-
digsten Grusses/ allen und jeden/
Drosten/ Haupt- und Ambt-Leu-
ten/ Verwaltern/ Küchenmeistern/
auch denen von der Ritterschafft/ Bür-
germeistern/ Räten und Richtern/
in denen Städten/ und sonst allen und jeden
Unterthanen und Landes-Einge-
fessenen/ Geistlichen und Weltlichen
Standes/ hiemit zu wissen.



A der Anno 1736. auff dem
Land-Tag zu Güstrow beliebte
Modus, in puncto der Reichs-
Steuer/ nicht zulänglich gewesen/
und Wir Uns in dem publicir-
tem Edicto dasjenige/ was über dieses
quantum dem hiesigen Lande bezutragen
obliegt/ per expressum reserviret; So
haben Wir annoch/ auff unterthänigste
Vorstellung Ritter- und Landschafft/ zwey
Simpla autoritate Cæsarea, hiemit pu-
bliciren wollen.

A 2

In

In der 1sten CLASSE.

Die von Adel und andere Landbegüterte/
Hoff- und Gerichts- Bediente/ Haupt-
und Amt- Leute/ Küchenmeister/ Amt- und
Küchen- Schreiber/ Haus- Voigte/ Adeli-
che/ Wittwen und Jungfrauen (jedoch die-
jenigen/ so sich kundbarer Armuth halber
ihrer Hände Arbeit erheben müssen/ wie
auch Kloster- Jungfrauen ausgenommen)
Erb- und andere Jungfrauen/ Adeltichen
u. Bürgerlichen Standes/ Officirers/ Su-
perintendenten, Professores, Docto-
res, Advocati, Medici, Procuratores,
Præpositi, Prediger in denen Städten
und auf dem Lande/ Bürgermeistere/
Stadt- Voigte/ Raths- Verwandte/ Se-
cretarii, Oeconomi, Rectores, Con- &
Sub- Rectores und Cantores in denen
Städten/ Parchim, Güstrow, und
Schwe-

Schwerin; item: Fürnehme Bür-
ger/ Brauer, und Kauff, Leute daselbst/
Gewandschneider/ Buch, Führer/ Sep-
den, und Gewürz, Kräbmer/ Apotheker/
Wein, Schenckel/ Post, Meister/ Zöllner/
wie auch alle Landbegüterte Fürstliche und
andere Pensionarii und Pfandes, Einba-
bere/ Glas, Hüttenmeistere/ Verwaltere
auff Land, Gütern/ oder sonsten für sich auf
dem Lande und Gütern leben/ und ihren
Aufenthalt haben/ diese alle geben

Für sich	•	•	3. Rthlr.	•	fl.
Für die Frau	•	•	1. Rthlr.	•	24. fl.
Für ein Kind über 14. Jahr	•			•	36. fl.

Jedoch daß die studirende Jugend in
allen 4. Classen, wenn sie das 18. Jahr er-
reicht und bey denen Studiis zu verbleiben
vermeinen/ ganz ausgenommen seyn sollen.

3

In

In der 2ten CLASSE.

Behören Bürgermeistere/ Stadt-
Boigte/ Oeconomi, und Ratbs-
Verwandte in denen Städten/ Malchin,
Ribbenitz, Wahren, Sternberg, Boi-
tzenburg, Gadebusch, Plaw, Röbel,
Wittenburg, Gnoyen, Grevismühlen,
Grabow, Crivitz, Dömitz, Lüebtz
und Rehna, und sonst insgemein alle vor-
hin unbenahmte Schul-Collegen, Nota-
rii, Schreibere auff Land- Gütern/ Gold-
Schmiede/ gemeine Kauff- Leute und Kräb-
mere/ so wohl auff dem Lande als in den
Städten/ Kauff- und Krahmer- Gesellen/
Herbergierer/ Schiffer/ Barbierer/ Becker/
Hutbstaffierer/ Wand- Boye, Frese, Rasch-
Strümpff- und Krepmachere/ Seyden- und
Bortenmacher/ Kupffer- Grob- und Klein-
Schmiede/ Kessel- Führer/ Mülker/ Bund-
macher/

macher/ Kürsner/ Hacken/ Tuch, Bereiter/
 Kannen- und Grapen- Gießer/ Buchbin-
 der/ Sattler/ Riemenschneider/ Loh- und
 Weiß- Gärber/ Färber/ Reißschläger/
 Brandweins- Brenner/ Frey- Schlachter/
 Knochen- Hauer/ Gläser/ Vice- Glasblüt-
 ten- Meistere/ Leinweber/ Schneider und
 Schuster in denen Städten ersterer Ord-
 nung und Schweinschneider/ diese geben:

Für sich	-	-	2. Rthlr.	Bl.
Für die Frau	-	-	1. Rthlr.	Bl.
Für ein Kind über 14. Jahr	-	-	24.	Bl.

In der 3ten CLASSE.

B gehören Bürgermeistere / Stadt-
 Boigte/ Oeconomi, Raths- Ber-
 wandte/ und alle jetzt vorhergesetzte Hand-
 wercker in denen übrigen kleinen Städten/
 und dann insgemein alle Perlensticker/
 Kunst:

Kunst - Pfeiffer / Organisten, Küster und
 Schulmeister inden Städten und auff dem
 Lande / Maler / Nädeler / Töpffer / Tischler /
 Zimmer - Leute / Maurer, Bier - und
 Brandtweins - Krüger / Hütber / Bader /
 Steinbauer / Rothgiesser / Drechsler /
 Schwerdt - Feger / Sporer / Büchsenma-
 cher / Wöttcher / Wagen - und Rademacher /
 Wäger / Pulver - Hammer - Korn - Papier -
 und Bruben - Müller / Ziegler / Piquen-
 maker / Holz - Voigte / Jäger / Holländer /
 Stadt - Diener / Freye Leute / so Einfall oder
 Pension von Bauer, Ackerwerck geben /
 Schäffer / Gärtner / Schornstein - Feger /
 und Glas - Hütten - Knechte / item Scharff -
 Richtere und deren Aßter - Pächtere / diese
 alle geben

Für sich	-	-	1. Rthlr. 8. fl.
Für die Frau	-	-	28. fl.
Für ein Kind über 14. Jahr			14. fl.

In

In der 4ten CLASSE.

Behören die übrigen hier oben unbenannte Handwerker/ Acker- und Bau- Leute/ Soldaten/ Tagelöhner/ Handwerks- Gesellen/ Leinweber- Knebschen/ Booths- und Fuhr- Leute/ und andere gemeine Leute/ Einlieger (jedoch daß unter dieselbe diejenige so miserable Personen seyn/ nicht gerechnet werden sollen) Fischer/ Sage- Müller/ Kessel- Flicker/ Wäscherin/ Näbsteterin und sonst auf ihre Hand liegende Knechte/ Weiber und Mägde/ Braustetterinnen/ Handwerker auff dem Lande/ Haushalter/ Land- und Amts- Reiter/ Krüger und andere wie sie Nahmen haben/ und etwa in diesem Edict übergangen und ausgelassen worden/ welche eines jeden Orthes Obrigkeit nach ihren Classen einzuführen wissen wird/ und geben die in dieser Classe benahmete:

B

Der

Der Mann	24. Bl.
Die Frau	12. Bl.
Ein Kind über 14. Jahr	6. Bl.

Ferner und fürs Andere sollen alle Eingeseffene Land-bezügerte Adel und Unadel/ Bürger und Bauern/ Geistliche und Weltliche in denen Städten und auf dem Lande/ auch so wohl diejenigen/ so zu denen Fürstlichen Aemtern als Adeliichen Sizen/ Klöstern/ Oeconomeyen, Hospitalien, Pastoren, Organisten, Küstern und Schul-Meistern in Städten und Bürgern gehörig/ auch alle Pfand-Einhabere und Pensionarii, Klöster/ Oeconomeyen und Hospitalien, und sonst jedermänniglich den Vieh-Schak, so wohl auf Adeliichen Sizen/ Land-Gütern/ Meyer-Höfen und Dörffern als in denen Städten habenden und verhandelnden Vieherlegen und entrichten/ und hat ein jeder/ der das Jus Patronatus exerciret/

die

die Contribution von dem Prediger und
 denen zu der Pfarre gehörigen Leuten und
 Vieh einzufordern/ und an demjenigen/ wel-
 cher die Jurisdiction an dem Orth besitzet/
 auszuliefern/ welcher sie an dem Kasten brin-
 gen und daselbst berichtigen muß/ und wollen
 Wir gnädigst/ daß von denen Geistlichen
 dieser Verordnung in allen Stücken nach-
 gelebet/ und die Reichs-Steuer/ wie bis da-
 to geschehen seyn soll/ von ihnen bey dem
 Land- Kasten nicht separatim entrichtet
 werde/ weilens hieraus bey der Einnahme nur
 Verwirrung entstehet/ folgender Gestalt:

Ochsen und Pferde	1. fl. 6. Pf.
Kühe	1. fl.
Stier/ Starcken und Füllen	6.
Schweine	6.
Ziegen	2. fl.
Stoß Immen	1. fl. 6.
Schaafe	6.

Die Dienst-Botben von jeden Reichs-
Thaler Lohn - - 1. fl.

Wann denselben Korn gesäet wird.

Von jeden Scheffel Rostocker Maasse
Hart Korn - - 4. fl. Pf.

Weich Korn - - 3. fl.

Malz/ Accise vom Scheffel . 6.

Endlich und fürs dritte wird noch in de-
nen Städten gesteuert von dem Handel und
zwar:

In der 1ten CLASSE. 2 Rthl. 32 fl.

Hat er aber mehr Handel giebet er von jedem
à parte.

In der 2ten CLASSE.

Vom Handel . 1. Rthlr. 32. fl.
Und giebet ein jeder/ wie in der ersten Classe,
nachdem er mehr Handel hat.

Die Handwerker als Schuster/ Schnei-
der/ Schmiede/ Tischler/ Zimmermann/
Maur

Maurer/ Töpffer/ Gläfer und alle derglei-
chen/ auch hier nicht benahmte/ so mehr als
einen Gesellen haben/ geben von dem Hand-
werck/ für einen jeden Gesellen/ auffer was
derselbe nach dem Schemate selbst zu steuern
hat 12. fl.

Vorher beschriebene Steuer wird mit-
telst doppelter Specification, worinnen die
Personen nominatim aufzuführen/ sub
poenatripli, mit dem Anfang des Junii a.
c. an dem Land-Rasten zu Rostock in ge-
wöhnlicher Müntz Sorte eingebracht.

Schema zur Specification von der
Contribution zu Reichs- und Grenz-
Steuer nach dem publicirten

Edict d. d.

(Amte)

Von dem (Guthe) N. N.

(Stadt)

In

In der 1sten CLASSE.

An Personen/

Von Männern	•	•	â	fl. beträgt
Frauens	•	•	â	fl.
Kinder	•	•	â	fl.

In der 2ten CLASSE.

An Personen/

Von Männern	•	•	â	fl. beträgt
Frauens	•	•	â	fl.
Kinder	•	•	â	fl.

Und gleich also in der dritten und vierdten Classe.

(Amte)

In diesem (Guthe) sind an Ochsen	â	fl.
(Stadt) Pferde	â	fl.
Kühe	â	
Stier	â	
Starcken	â	
Füllen	â	
Schweine	â	

	Ziegen	à	
	Stoek Timmen	à	
	Schaafe	à	
An Dienst, Botben/ so an Lohn			
bekommen	, ,	Rtbl.	à
An Dienst, Botben/ so Korn ge,			
säet wird/ in Rostocker Maasse			
An hart Korn	,	Scheffel	à Bl.
weich Korn	,	Scheffel	à Bl.
Vom Scheffel Malk			
Accise	,	à Scheffel	

Und dann so folget die Unterschrift nach dem Edict.

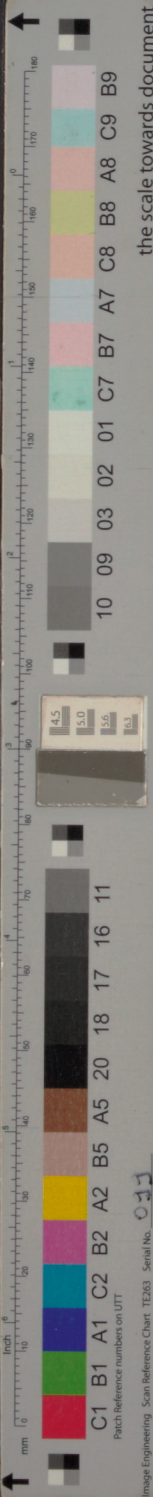
BEfehlen demnach allen und jeden/ wie obge-
 seht/ Vigore Commissionis, hiemit ernstlich/
 daß Sie mit dem Anfang des Junii a. c. ein jeder das
 seinige/ und zwar bey Straffe auff des Säumigen
 Schaden und Unkosten ohnfehlbar/ und ohne fernere
 Verwarnung ergebender Execution, in gewöhnli-
 cher Mank, Sorte bey dem Land, Kasten einlieferen
 sollen.

Die

Die Visitatores und Executores sollen auch so-
thane Steuer/ ohne einigen Verzug eintreiben und
exequiren/ und davon nicht ebender abweichen/ bis
die Contribuenten die Quitung vom Land- Kassen ein-
gebracht/ und die Executions- Gebühr bezahlet ha-
ben. Damit nun dieser Ordnung in geseßtem
Termino ohn einige Säumnis ohnfehlbar gelebet
werden möge; So wird dieselbe durch gegenwärti-
ges offene Edict zu jedermännliches Wissenschaft
publiciret und verlündiget. Datum Schwerin/ den
24. April 1738.

Christian Ludewig,





Ziegen à
Stoß Zinnen à
Schaaffe à
st. Botzen/ so an Lohn
men , , Rthl. à
st. Botzen/ so Korn ge
rd/ in Rostocker Maasse
Korn , , Scheffel à Bl.
Korn , , Scheffel à Bl.
Scheffel Malz
à Scheffel

so folget die Unterschrift nach
dem Edict.

ent demnach allen und jeden/ wie obge
/ Vigore Commissionis, hiemit ernstlich/
dem Anfang des Junii a. c. ein jeder das
zwar bey Straffe auff des Säumigen
d Unkosten ohnfehlbahr/ und ohne ferne
nung ergebender Execution, in gewöhnli
Sorte bey dem Lande Kasten einliefern

Die