

Disputatio Solennis Medica De Morbis Vitiatae Massae Sanguineae

Buetzovii: Typis Johannis Gotthelfi Fritzii, [1762]

<http://purl.uni-rostock.de/rosdok/ppn880879378>

Druck Freier  Zugang

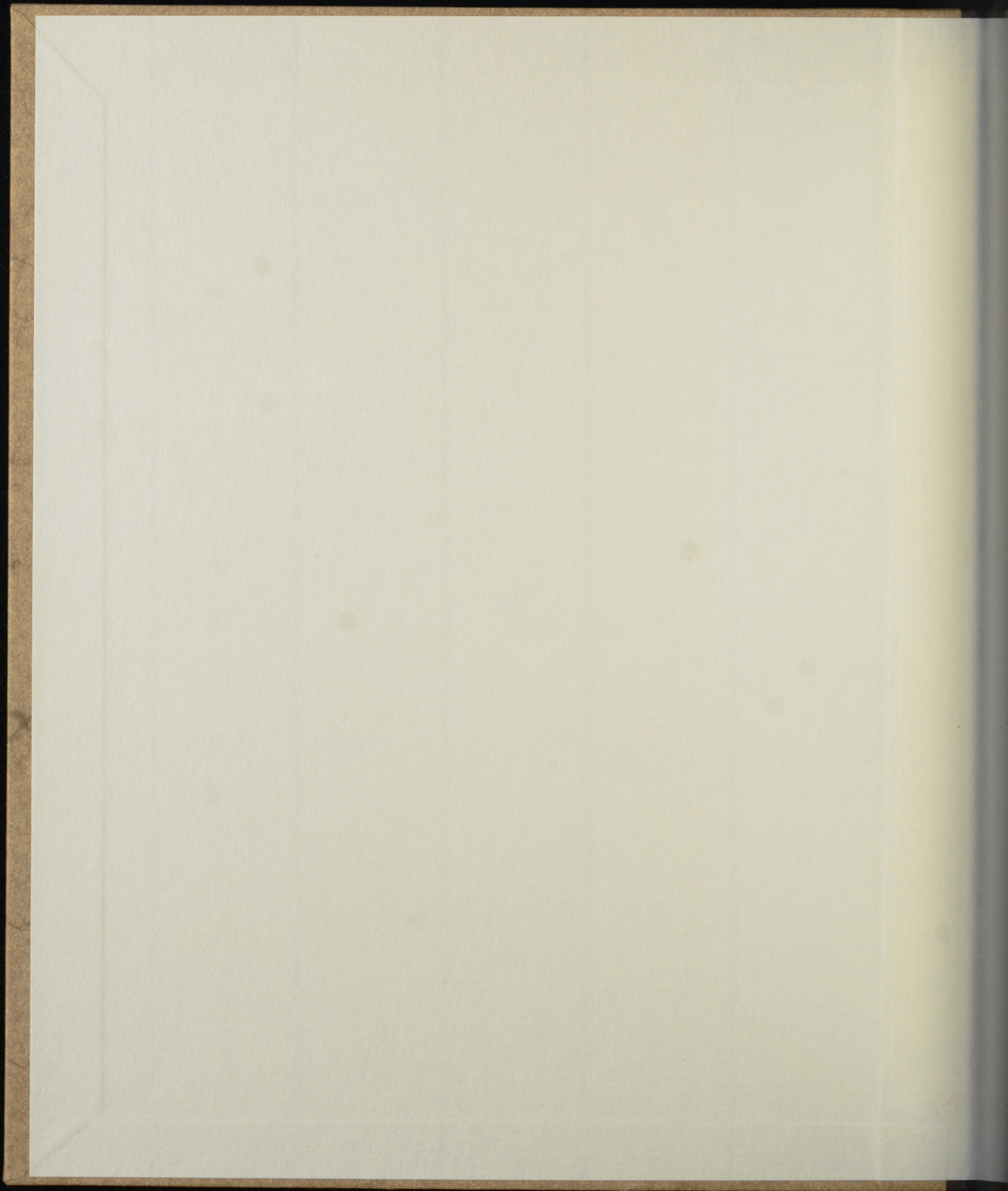


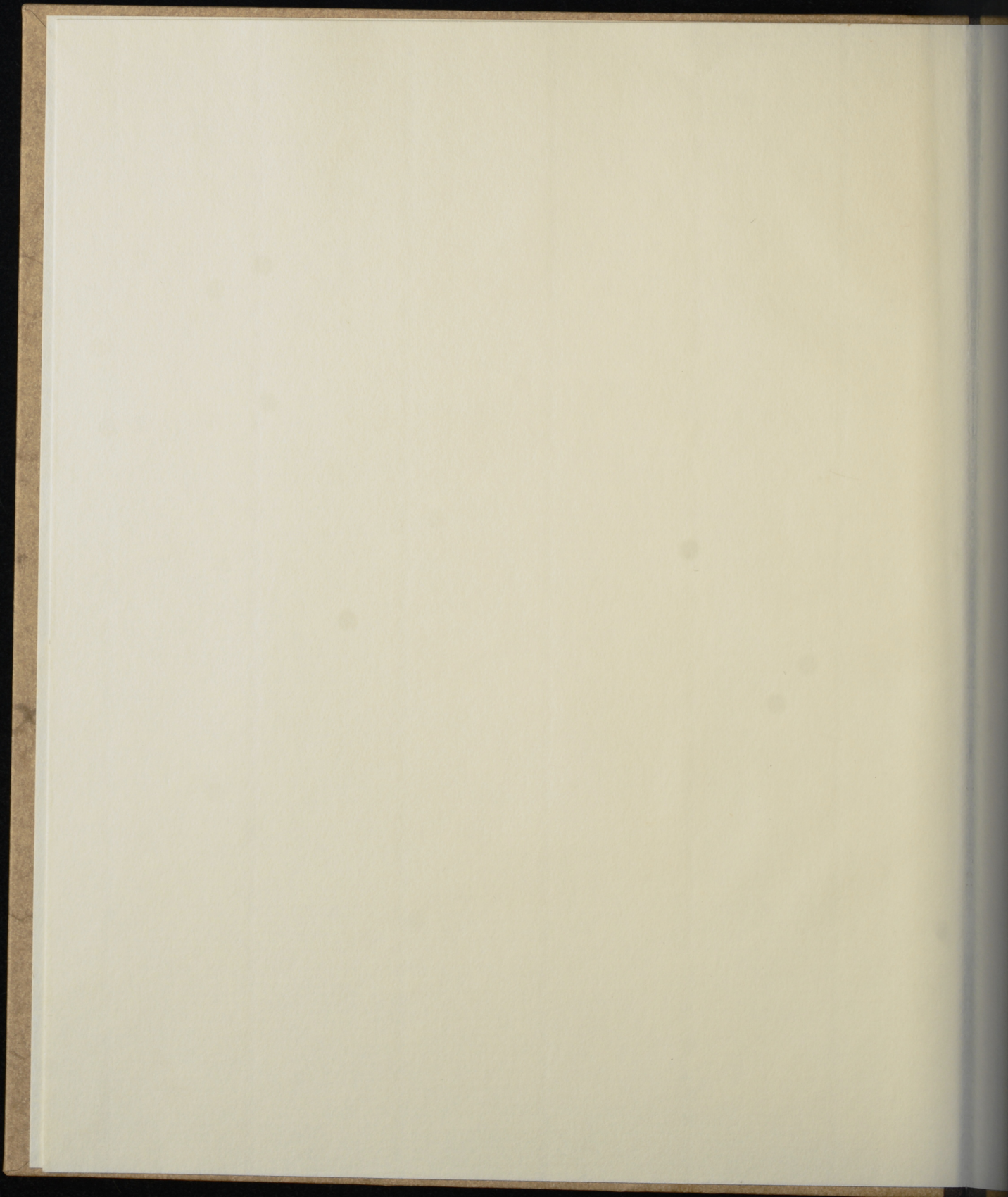
Universität Bützow

Med. Fak. 1762

Detharding/Krüger

Bützow 001





DISPUTATIO SOLENNIS MEDICA
DE
**MORBIS VITIATAE
MASSAE SANGUINEAE**

QUAM,
DIUINIS SUB AUSPICIIS,
IN ACADEMIA FRIDERICIANA
BUEZZOVIENSI,
CONSENSU GRATIOSAE FACULTATIS MEDICAE,
PRAESIDE

**DN. GEORG. CHRISTOPH.
DETHARDINGIO**

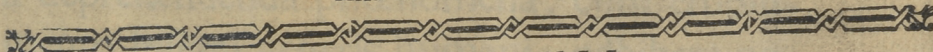
PHIL. ET MED. DOCT. ET PROF. PUBL. ORD. SERENISS. DUC. REGN.
MEGAPOL. CONSIL. AUL. FACULT. MED. DECANO,

ET
ACADEM. HODIE DIRECTORE MAGNIFICO,
A. R. S. MDCCLXII. D. XV. OCTOBR.

PRO GRADU DOCTORIS
RITE, ET MORE MAIORUM OBTINENDO,
PUBLICAE DEFENDET

AUCTOR
CONRADUS FRIDERICUS KRÜGER

MALCHINO - MEGAPOL.


B U E T Z O V I I

TYPIS JOHANNIS GOTTHELFI FRITZII, SEREN. PRINC. AUL.
ET ACADEM. TYPOGR.

DISPUTATIO SOLENNIS MEDICA
DE
MORBIS VITALIAE
MASSAE SANGUINEAE

QUAM
DIVINIS SUB AUSPICIIS
IN ACADEMIA FRIDERICIANA
BUZZOVIVENSIS
CONSENSU GRATIOSAE FACULTATIS MEDICAE
PRAESIDE

DR. GEORG. CHRISTOPH.
DETHARDINGIO

PHIL. ET MED. DOCT. ET PROF. PUBL. ORD. SERRENSIS. DUC. REGNI.
MEGALOP. CONSIL. AUL. FACULT. MED. DECANO.

ET
ACADEM. HODIE DIRECTORE MAGNIFICO,
A. R. S. MDCCXXII. D. X. OCTOBR.

PRO GRADU DOCTORIS
RITE, ET MORE MAIORUM OBTINENDO,
PUBLICE DEFENDIT

AUCTOR
CONRADUS FRIDERICUS KRÜGER

MAGNINO-MEGALOP.
BUZZOVIVENSIS
HABES JOHANNIS GOTTFRIEDI FRITZII, SEREN. PRINCE. AUL.
ET ACADEM. THEOR.



PRAEFAMEN.



Ex quo *Guilielmus HARVAEUS* motum sanguinis per vasa circulatorium in apicem produxit, ars salutaris imprimis habuit, quod ad illustranda multivaria in oeconomia animali deprehendenda phaenomena, cum emolumento insigni generis humani, adhibere potuit,

PRAEFAMEN.

tuit, quorum aetilogiae olim, vel inter sic dictas qualitates occultas relatae, vel tot hypothesebus, omni verisimilitudine destitutis involutae fuerunt. Huius loci non est, ea figillatim recensere, hoc saltem adduxisse sufficiat, mediante quidem motu sanguinis, tam intestino, quam progressiuo, moleculas eidem intermixtas, continua agitatione & allisione mutua, conteri, aliam faciem induere, & cum invicem intimius misceri, ex quo fluiditas sanguinis, & color eius, externo adspectu, homogeneus deriuandus; nihilo tamen secius, ob qualitates suas essentialiter diuersas, non tam arcte cohaerere, quin facili negotio iterum se iungi possint. Probant hoc secretiones humorum ratione organorum diuersae, quando sub statu sano, in cerebro fluidum nerueum subtilissimum, in hepate bilis, in renibus & poris cutis serum, & cum hoc partes terreae, sali-

PRAEFAMEN.

salinae & sulphureae, in tubo intestinali mucus, in glandulis conglobatis lymphæ, & sic porro secernuntur; & sub statu morbofo, humores varii generis, & cum his certae haeterogeneitates excluduntur, restitantibus reliquis. Sic scabie laborantes, quando variolis & morbillis corripuntur, hos superare possunt, remanente scabie: Quorum sanguis dyscrasia scorbutica & venerea simul contaminatus, vtraque, vniuersalibus corrigentibus & euacuantibus coniunctim adhibitis, non tollenda, quin quaeuis peculiaria desideret remedia, separatim in usum vocanda; vt taceam, quod post mortem, cessante tunc partium motu, & cohaesione, hae resolutione putredinosa, in sua elementa conuertantur.

Meditationibus his ansam subministravit institutum de *morbis vitiatæ massæ sanguineae* differendi. Ingenuè quidem fateor, multa esse,

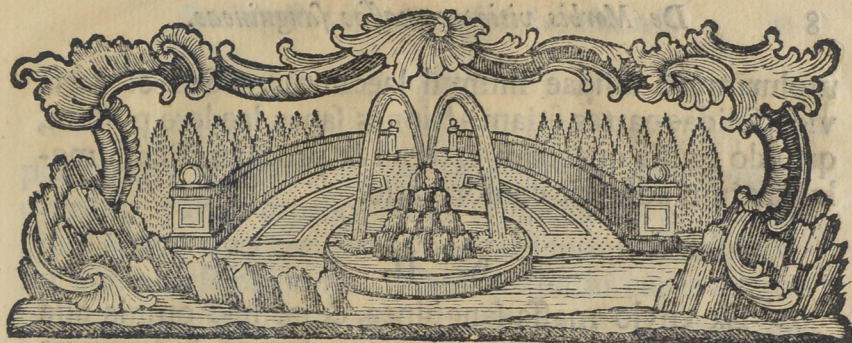
A 3

quae

PRAEFAMEN.

quae prolixius persequi debuissent; at vero veniam mihi daturum B. L. plane confido, si meminerit, arctos admodum & angustos esse limites, quibus eiusmodi dissertatio, qualem iam conscribere molior, circumscribi solet, quibus accedit perbreve temporis spatium huic negotio absoluendo destinatum. Quod reliquum est, Deum veneror, vt hanc quoque operam meam quantulamcunque fau-
stam ac auspiciatam esse iubeat!





§. I.

Hominem aegrotare dicimus, quando constitutio partium corporis naturalis ita est mutata, ut actiones in eo decenter fieri non possint. Hinc morbus consistit in impotentia partium corporis humani viui, actiones decenter exercendi. Quia igitur morbus est impotentia partium, ergo constitutio quaedam praeternaturalis adesse debet, quae statum corporis naturalem mutat in morbosum. Hanc constitutionem praeternaturalem corporis vocamus causam morbi efficientem. Constitutio haec praeternaturalis haeret l. in partibus fluidis, l. in solidis, l. in vtrisque simul. Plurimorum vero morborum causa haeret in fluidis partibus, quoniam solidae partes ex fluidis generantur, si ergo fluidae sunt vitatae, tunc utplu-

ut plurimum solidæ insimul laeduntur. Sed & versa vice, solidæ partes etiam actiones sanas laedere possunt, quando causâ quaedam externa & procatactica i. mala partium adfuerit conformatio.

§. II.

Ex chylo massa sanguinea, & ex hac omnia alia fluida corporis humani originem ducunt, & sanguine vitiato, etiam fluida secreta vitiatâ euadunt. Sanguinem, constare novimus ex partibus fluidis atque solidis. Ad solidarum classem pertinent salia, partes terrestres atque sulphureæ. Fluidæ vero sunt vel crassiores vel subtiliores. Partes fluidæ crassiores dicuntur aqueæ, nimirum lymphâ ac serum; subtiliores vero sunt aer, ignis atque spiritus.

§. III.

Massa sanguinea multis mutationibus nocivis est obnoxia, quæ oriuntur ab eius vel quantitate, vel qualitate, vel motu peccante. Quantitas est vitiatâ, vel respectu totius massæ sanguineæ, quando nimirum quantitas in toto corpore vel est iusto maior, vel iusto minor, vel respectu partium ejus constitutivarum, quæ iterum vel abundant, vel deficient. Qualitas est vitiatâ, quando proportio partium sanguinem constituentium est mutata. Vitium in motu fluidorum existit, vel excedente vel deficiente, quem pressio pede sequi solet vitium in eorum vel quantitate, vel qualitate, vel in partibus solidis detegendum.

§. IV.

§. IV.

Plethora est ea quantitas sanguinis, illam proportionem superans, quæ ad vitam & sanitatem requiritur, varios morbos atque symptomata producens. Non igitur quaecunque quantitas sanguinis iusto maior dici potest plethora. Nam quamdiu copia sanguinis nondum eum contingit gradum, ut vita ac sanitas laedatur, tamdiu iure non dici potest plethora. Certa portio sanguinis in omnibus corporibus non determinari potest, quæ huic l. illi corpori sit decens atque sufficiens. Aliquot drachmæ l. unciæ supra decentem quantitatem sanguinis, minime in quouis subiecto efficiunt plethoram. Hinc ea copia sanguinis, quæ in exiguo corpore dicitur plethora, in alio notabilioris magnitudinis, vel cui vasa ampliora, vel longiora, vel magis dilatabilia sunt, esse potest decens. Ergo, quamvis plethora sit copia sanguinis iusto maior, minime tamen quaecunque copia sanguinis iusto maior est plethora, sed tantum ea quantitas sanguinis excedens, cui vires sanguinem mouentes resistere non possunt, & quæ ad vitæ usum non requiritur, hinc morbos atque symptomata varia producere potest. Hic sanguis abundans esse potest l. sanus l. vitiatus. Si sanguis abundans est sanus, tunc dicitur plethora vera, pura, simplex; si vero est vitiatus, & alia dyscrasia humorum simul accedit, tunc spuria, notha, impura, composita, cacochymica appellatur. Inde quaelibet copia sanguinis excedens, & boni, & mali, plethoram constituit. Alias plethora etiam diuiditur a) in ple-

B

tho-

thoram ad vasa, vbi vasa a copioso sanguine repleta turgent, sine notabili incommodo, b) in plethoram ad vires, quæ in eo consistit, vt aeger insignes molestias, exinde oriundas, simul sentiat.

§. V.

Ex sanguine semper, ope excretionum, partes eliminantur, quando vero hæc euacuatio cessat, & partes, quæ excerni deberent, remanent, tunc copia sanguinis fit iusto maior. Idem fit, quando egestorum copia non conuenit cum ingestis. Causæ plethoræ ergo omnes eae sunt, quæ efficiunt, vt partes, quæ ex sanguine eliminari debent, retineantur, & copia egestorum non respondeat ingestis. Hinc victus lautus atque plenus ad plethoram disponit, sanguis in maiori quantitate præparatur, quam consumitur, præcipue si contractilis vis vasorum lacteorum est magna, vnde etiam ex cibis blandis maior copia sanguinis elaboratur, quam ex acris, nam cibi acres resoluunt & dissipant. Motus corporis insufficiens efficit abundantiam sanguinis, nam motus corporis resoluit sanguinem, secretiones, excretiones & depurationes sanguinis auget. Cessante vero vel neglecto motu sufficienti, cessat consumptio sanguinis & copia illius fit maior. Ex his etiam patet, cur somnus multus, & quies musculorum abundantiam sanguinis augere possint. Somnus etenim multus imminuit secretiones; quies musculorum efficit, vt sanguis in vasis sese accumulare possit. Temperamentum porro sanguineum

neum ad plethoram disponit. Animus namque in iisdem subiectis est sedatus & hilaris, non facile vehementi pathemate afficiuntur, hinc motus humorum est æquabilis, concoctiones melius perficiuntur, plus sanguinis ergo generatur, quam in aliis subiectis. Haemorrhagiae artificiales sæpius institutæ augent copiam sanguinis, si simul victus blandus atque plenus, defectus motus corporis, & aliae causæ plethoram efficientes concurrunt. Nam vasa vacuata amittunt robur suum, & vim contractilem, se- & excretiones decenter non fiunt, & copia sanguinis iterum brevi tempore accrescit. Nimia laxitas vasorum & atonia excretiones imminuit, & ob remanentiam partium euacuandarum, & sanguinis & humorum quantitatem accuulat. Ex suppressione denique haemorrhagarum naturalium & consuetarum vasa nimis expanduntur atque debilitantur, motus sanguinis fit tardus, secretiones fiunt impeditæ, & copia sanguinis augetur.

§. VI.

Ex his determinari potest, quinam effectus ex plethora sequantur. Si supra decentem quantitatem sanguinis, notabilis adhuc copia eiusdem adest, tunc vasa atque cor maiori vi vrgenti sanguini resistere debent. Sed hæc resistantia non est sufficiens, hinc motus humorum fit tardus. Fluida minus resoluuntur & minus apte ad organa secretoria deferuntur, sanguis proinde fit spissus, & ex his causis secretiones impe-

diuntur. Facile ex tali plethora oriri potest plethora, quæ vocatur commota, quando nimirum motus sanguinis abundantis fit auctus & rarefactio accedit, ex qua innumerabilia incommoda producuntur. Rarefactio est turgescencia sanguinis cum augmento motus, caloris, resolutionis atque expansionis. Oritur ab agitatione vel corporis, vel animi, potu spirituoso, aromaticis, volatilibus adsumptis &c. Ergo rarefactio sanguinis imminutam cohaesionem partium pro fundamento habet. Exinde oritur expansio vasorum serosorum atque lymphaticorum, quia vaga sanguifera cum iis connectuntur. Ob talem expansionem atque impetum cordis auctum, globuli rubicundi ingredi possunt vasa serosa atque lymphatica, & quia fluidum rubicundum simul magis est crassius, retrogredi non potest, vasa serosa sese contrahunt, imprimis si subitanea accedit refrigeratio. Tunc oritur obstructio per errorem loci, quæ inflammationibus, stasibus, febribus acutis, & ob irritationem in encephalo, spasmis, epilepsiae, apoplexiae ansam offert. Ex dilatatione vasorum minimorum, secretionum existit mutatio, & non raro v.g. sanguis cum vrina excernitur. Vasa maiora dilatantur, atque comprimunt vasa adiacentia. Circulus sanguinis inde imminuitur, cerebrum comprimitur, hinc oritur hebetudo sensuum, segnities, capititemulencia. Nervi a vasis vicinis compressi, motum atque influxum fluidi neruei interruptum causantur. Ob defectum liquidi neruei vires musculorum imbecilliores euadunt, hinc sensus grauitatis ac ponderis at-

atque dolor aliqualis in artubus sentitur. Prout enim laetitia atque hilaritas ab influxu spirituum liberiori augentur, ita inertia atque segnities, artuumque pondus oriuntur ab liquidi neruei influxu impedito. Plethorici, ob vasa pulmonum sanguine nimis repleta, respirationis difficultati, atque præcordiorum anxietati sunt obnoxii, imprimis, si sanguis vehementius mouetur & rarefactio accedit. Vasa etenim pulmonum sanguine nimis repleta comprimunt cellulas pulmonales aëre repletas, impediunt egressum aëris ex pulmonibus & difficilem reddunt respirationem. Anxietates vero præcordiorum eueniunt ex nimia dilatatione auricularum, ventriculorum cordis, atque vasorum maiorum, irruentis sanguinis expansioni non sufficienter resistentium. Summum malum, quod ex plethora commota oriri potest, est haemorrhagia, quae subitanam mortem inferre potest, quando est notabilis, & modum excedens. Nam vasa in omnibus corporis partibus non aequo ac pari gaudent robore, hinc facile ruptura atque extrauasatio euenire potest, vbi minor est resistentia. Ex his intelligi potest, plethoram multis aliis atque similibus malis ansam suppeditare posse.

§. VII.

Congestio est directio sanguinis versus partem corporis humani peculiarem, quae copia in hac parte maior est, quam ad conseruationem huius requiritur. Causes huius congestionis sunt: a) debilitas vasorum, in quibus accumulatio sanguinis euenit, b) robur nimium

B 3

mium

mium in partibus remotis, ex qua ratione humores maiori vi versus locum debilitatum pelluntur, c) humores spissi, quibus transitus per vasa denegatur, d) omnes causæ accedentes, quæ rarefactionem sanguinis efficiunt. Ex his perspicui possunt effectus congestionum. Pars illa tumet, &, si globuli sanguinis rubicundi vasa serosa atque lymphatica ingressi sunt, rubedinem illis conciliant. Obstructiones ex errore loci, stases, inflammationes, distensiones vasorum, vasa turgida, dolores, compressiones neruorum adiacentium, &, si vasa nimis dilatantur, hæmorrhagiæ causantur. In partibus vero a congestione remotis constrictio vasorum & frigus obseruantur. Ex congestione versus caput plurima mala systematis neruosi eueniunt. Nam cerebrum & principia neruorum a vasis nimis distentis comprimuntur. Secretio liquidi neruei, & influxus eiusdem in neruos sentientes & moventes impeditur, hinc paralyfis, vertigo, apoplexia aliique morbi oriuntur.

§. VIII.

Ex sanguinis defectu itidem varia mala oriuntur. Hoc vitium medici appellant anemiam, quæ denotat copiam sanguinis iusto minorem, ad vitam sanitatemque conseruandam insufficientem. Copia sanguinis fit iusto minor: a) post nimias hæmorrhagias tam naturales quam artificiales prægressas, b) ob defectum ciborum atque potulentorum, ex quibus chylus præparari possit, c) ob vires mutatrices defi-

ci-

cientes. Motus enim peristalticus ventriculi atque intestinalium, aër in iis haerens, motus diaphragmatis versus ventriculum, menstrua, nimirum bilis, succus pancreaticus atque entericus cibos resoluunt, penetrant atque chylum elaborant. His l. deficientibus l. non rite constitutis, sanguinis copia fit minor; d) ob vitium vasorum chyliiferorum, si nimis coarctata, vel orificia illorum mucositate tenaci obducta sunt, ut transitus chyli impediatur. Sanguine ita deficiente, vita, sanitas atque omnes actiones corporis humani viui impediuntur. Robur ac nutrimentum debitum corporis deest, partes amissae non restituuntur, vires tabescunt, fibrae nimis siccores redduntur, canales fiunt angusti, secretiones aliorum fluidorum impediuntur, habitus corporis fit macilentus, salia in sanguine magis concentrantur, & ob defectum partium nouarum non temperantur, hinc fluida corporis humani acria magis euadunt. Defectus sanguinis ad summum eueniens mortem adfert.

§. IX.

Qualitas sanguinis decens dependet a proportione partium inter se, eum constituentium decenti, e contrario qualitas sanguinis vitiatæ, vitiatam proportionem partium sanguinem componentium pro fundamento habet. Proportio partium sanguinem vel aliud fluidum componentium vitiatæ, sine manifesta actionum laesione, dicitur intemperies; si vero actionum laesio simul accedit, dicitur cacochymia. Haec cacochy-

chymia differt pro diuersitate partium eam efficien-
tium, ex qua diuersitate ei varia nomina tribuuntur,
e. g. caco-chymia serosa, sanguinea strictè sic dicta, pi-
tuitosa, putrida, cet.

§. X.

Sanguinis partem fluidam, crassiorem vel aquo-
sam constituunt serum ac lymphæ. Lymphæ est ea
pars, quæ in aqua calida coagulatur, instar albuminis
oui, quæque sponte sese separat in sanguine sani ho-
minis e vena misso, atque gelatinosam induit faciem.
Serum vero in aqua calida non coagulatur, tenuior
est lymphæ, & semper cum eâ est commixta. Pars a-
quosa in debita ac determinata quantitate, quæ reli-
quis partibus sanguinem constituentibus est proportio-
nata, ad sanitatem conseruandam adesse debet. In
sufficiente quantitate præsens, sanguinem ad circulum
liberorem reddit aptum, eique suam dat fluiditatem.
Impedit ergo maiorem sanguinis rubicundi cohaesio-
nem & visciditatem. Auget actionem salium, nam sal
non agit, nisi sit solutum, & e contrario etiam mode-
ratam salium actionem seruat, ne nimia fiat. Ex his
facile perspici possunt effectus, qui vel ex abundante,
vel deficiente, vel qualitate peccante parte sanguinis
aquosa oriri possunt. Nimia partis aquosæ quantitas
tunc adest, quando maior est, quam quod aliis san-
guinem constituentibus partibus sit proportionata, &
tunc excedit ratione quantitatis iusto maioris, & e
contrario peccat ratione quantitatis deficientis, si co-
pia

pia eius minor est, quam ad decentem proportionem requiritur. Prior casus producit tenuitatem sanguinis nimiam, posterior visciditatem. Si vero decens pars sanguinis fluida quidem adest, sed consistentia eius est vel nimis tenuis, vel nimis spissa, tunc vitium haeret in qualitate. Nimis tenuis fit pars aquosa ob adcesum chyli tenuioris, vel aliarum partium nimis resolventium; nimis spissa vero fit a chylo crudiori, viscidiori, vel aliis partibus, numerum punctorum contactus augmentibus. Quantitas feri iusto maior praesens, vasa debilitat, robur aufert & atoniam producit. Vasa serosa atque lymphatica a tali copia expanduntur, & ob amissam vim contractilem, fluido ingresso resistere idque propellere non possunt. Hinc serum stagnat, viscidum euadit, collectiones illius variis in locis, & ex his hydrops, anasacra, tumor oedematofus, cet. oriri possunt; calor corporis debilitatur, actio partium ignearum imminuitur, & salia nimis diluuntur. Consistentia sanguinis est vel naturalis s. decens, vel praeternaturalis s. morbosa. Naturalis est, si omnes partes in sufficiente quantitate adsunt, vt decenter sese contingere queant. Ex his patet status contrarius. Consistentia naturalis ac praeternaturalis, ergo, gradu cohaesionis differunt. Cohaesio partium sanguinis specificè grauiorum fit maior, si eae partes deficiunt, quae hanc cohaesionem maiorem impedire debent, l. si ratione qualitatis non rite sunt constitutae, hinc oritur sanguinis spissitudo ex defectu feri, l. huius ipsius cohaesione iusto maiori. Quicquid ergo cohaesionem

C

par-

partium sanguinis inter se iusto magis auget, l. eas a grauioribus sanguinis partibus separat, illud spissitudinem producere valet. Ad haec perficienda idonea sunt: resolutio humorum decens impedita; aër nimis frigidus, particulas igneas & earum motum imminuendo; aër nimis ficcus atque calidus, partes specificè leuiore aborbendo; cibi farinosi, crudi, viscidi, partes crudas in massam sanguineam deferendo; cibi defectu peccantes, partes amissas non restituendo; acida, sanguinem coagulando & refrigerando; vita sedentaria & nimia quies, motum sanguinis & excretiones impediendo; potus aqueus, defectum spirituum producendo, serum ad separationem partium rubicundarum ineptum reddendo, per vrinam & transpirationem vero dissipando & robur partium imminuendo, & si potus aqueus simul est frigidus, coagulando ac inspissando agit. Ex his causis produci potest tam spissitudo partis serosi, gelatinosi, vel fluidi cuiusdam ex sanguine secreti. Itidem diuidi potest in spissitudinem inflammatoriam atque pituitosam. Illa oritur a calore & nimio motu, & in febribus inflammatoriis, praecipue in pleuritide inuenitur, vt sanguis ex vena per sectionem missus testatur. Haec vero motus defectum pro causa habet, quemque statum cacochymiam pituitosam appellamus, & in cachexia ac chlorosi reperimus. Si tale gluten in primis viis haeret, inuoluit salia menstruorum, reddit eadem inactiua, & deprauationes appetitus & concoctionis infert; irritat fibras ventriculi, ob tensionem inaequalem & constrictiones spas-

spasmodicas producit, quæ in minori gradu præsent-
tes, nauseam, in maiori vero gradu, vomitum indu-
cunt. Serum viscidum in sanguine hærens impedit
circulum atque transitum per vasa minima, hinc respi-
ratio fit læsa, se- & excretiones imminuuntur, visci-
dum & simul acre augetur, obstructiones concretio-
nes polyposæ, atque coalitus vasorum minimorum
producentur. Pallor faciei obseruatur, nam rubor
dependet a repletionem vasorum minimorum decente
cum sanguine sano. Sensus grauitatis ac ponderis in
artibus, vertigo, aliaque vitia systematis neruosi exi-
stunt. Nam nerui ab adiacentibus vasis sanguine vi-
scido repletis comprimuntur, ergo influxus liquidi
neruei in neruos est impeditus. Sanguis ob suam vi-
sciditatem ad secretionem spirituum est ineptus, hinc
spiritus deficient. Vt breuibus dicam, ex visciditate
sanguinis nimia, actionum vitalium, animalium, & na-
turalium læsiones exoriri possunt.

§. XI.

Massæ sanguineæ pars fluida subtilior in se con-
tinet partes aëreas, igneas atque spirituofas. Partes
aëreæ vsu, quem habent, præstant sanguini fluidi-
tatem elasticitatemque contribuendo. Aër cum as-
sumtis in ventriculum deglutitur, & ita cum chylo in
sanguinem abit. Ob partium aërearum subtilitatem
& minorem inter se cohaesionem, sanguis redditur
fluidior, maiorque illius resolutio promouetur.
Nam verisimile est, quod aër non solum in in-

terstitiis plurimum globulorum rubicundorum, sed etiam in ipsis poris vniuscuiusuis globuli haereat, & eo modo separationem & expansionem partium rubicundarum promoueat. Quod sanguis elasticitatem ab aëre accipiat, demonstrari potest ex aëris expansione per calorem. Calor est motus partium ignearum. Partes igneae subtiliores sunt, quam aëreae, ergo penetrant interstitia partium aërearum, & per motum in amplius spatium eas distendunt. Hinc quo maior est motus partium ignearum, eo maior etiam est distensio partium aërearum & sanguinis elasticitas. Sanguis ad rarefactionem redditur proclivis, partes corporis molles earumque vasa extenduntur, vasa vicina & ea, quae in parietibus sunt contenta, comprimuntur, hinc circulus sanguinis redditur inaequalis, & secretiones in vna parte impediuntur, in altera vero cumulantur. Quicquid ergo calorem maiorem in corpore efficit, id per aëris extensionem, elasticitatem sanguinis auget. Quo minor vero est calor in sanguine, eo minor est extensio aëris, sanguis fit magis condensatus, & motus eius difficilior.

§. XII.

Partes igneae in corpore humano efficiunt sensum, quem calorem vocamus. Illae sunt vel liberae i. e. in motu constitutae, vel non. Partes igneae in motu constitutae tantum hunc effectum producant, & harum decrementum iterum reconcinnatur per liberationem nouarum partium ignearum, quae liberatio fit

fit mediante motu, ac resolutione partium sulphurearum. Hæ partes igneae aërem in sanguine haerentem & ipsum sanguinem magis extendunt, elasticitatem atque volumen sanguinis augent. Quando ergo particulae igneae in motu constitutæ, ratione copiae atque motus sese non proportionaliter ac decenter præbent, tunc oritur vitium in corpore. Motus earum ac copia non est decens, si vel est maior l. minor. Motus partium ignearum maior oritur a subtilitate ac exiguae cohaesione harum partium ignearum inter se, vnde facile locum mutare ac moueri possunt. Ob hanc rationem reddunt cohaesionem minorem partium sanguinis, præcipue partium leuiorum, hinc partes leuiores ad dissipationem & excretionem nimiam aptiores redduntur. Sanguis fit magis elasticus, motus eius progressiuus fit auctus, & maiori vi versus vasa extrema propellitur. Motus partium sanguinis intestinus fit maior, ob maiorem resolutionem partium grauiorum, actio inter se atque destructio earum promouetur. Contrario perspici possunt effectus, si copia vel motus particularum ignearum iusto est minor. Omnes actiones particularum, quæ cum motu peragi debent, imminuuntur, cohaesio partium fit maior, & partes coheret, quæ cohaerere non debebant, quia partes separantes desunt, viscidum generatur, dissipatio partium fluidorum, atque secretio impeditur, aër in sanguine fit minus elasticus, hinc sanguis tardius mouetur, omnes actiones laeduntur, & calore penitus cessante, cessat vita.

§. XIII.

Pars sanguinis spirituosa constituit partem sanguinis subtilissimam, quæ in cerebro ex sanguine discernitur, & partim in illo, partim in aliis corporis partibus cum sanguine iterum commiscetur. Hæ partes maxime sunt subtiles, & ea ratione reliquis sanguinis partibus præcipue fluiditatem conciliant, quia alcalico-sulphureæ indolis sunt, ergo ad penetrationem & resolutionem sunt aptæ. Quod constat ex partibus alcalico-sulphureis, demonstrat experientia. Nam partes spirituosæ amissæ nullo modo melius restituntur, quam per aromaticorum usum, aliarumque rerum, quæ habent principium alcalico-sulphureum. Quantitas partis spirituosæ decens, ergo, fluiditatem sanguinis decentem seruat, copia eius iusto maior sanguinem reddit nimis tenuem, & defectus sanguinem spissum, hinc stasi, corruptioni, gangraenæ, aliisque malis ansam præbet.

§. XIV.

Nunc progredimur ad ea mala, quæ in sanguine, ex præternaturali constitutione partium solidiorum sanguinem constituentium, oriri possunt, & primo ea examinare volumus, quæ ex salium vitiatâ constitutione ortum ducunt. Salium in sanguine præsentiam sapor & experimenta chymica satis declarant. Omne sal est l. simplex, l. compositum. Sal simplex est iterum l. sal acidum, l. alcali. Hæc varia salium genera quo-

quotidie per assumta in sanguinem inferuntur. Salia media, teste experientia, putredini resistunt. Ex compositione salis acidi & alcalici oriuntur salia media. Quantitas vero salis acidi & alcalici decens esse debet, si salutare effectus exinde euenire debent. Sal alcali resolutionem partium sulphurearum, & liberationem partium ignearum producit, hinc conseruat calorem. Sal acidum putredini resistit, partes terrestres resoluit, resolutionem partium sulphurearum, & actionem salium alcalicorum imminuit, hinc calorem temperat. Ex his patent effectus, qui ex salium l. abundantia, l. defectu oriuntur.

§. XV.

Acrimonia acida est ea proportio salium acidorum vitiatæ, vbi hæc in excessu peccant & magis concentrata sunt. Oritur ab alimentis farinosis, fructibus horæis, aliisque cibis, quibus sal acidum manifestum inest. Praecipue ex his causis acidum acre generatur, si vires assimilatrices sunt deprauatæ, & a-tonia viscerum, atque vasorum, & nimia quies corporis simul accedunt. Hæc acrimonia est vel vniuersalis, l. particularis. Particularis haeret in primis viis, & ex hac oritur vniuersalis, quæ grauior est, & per totam massam sanguineam se diffundit. Coagulum sanguinis atque visciditas producitur, pallor faciei oritur, nam humores viscidi vasa angusta cutanea intrare non possunt, & qui iam sunt ingressi, stagnant, exulcerationes atque pustulas faciei, & in aliis corporis partibus pruri-

ritum efficiunt. Sanguis magis ineptus redditur ad circulationem, nam sanguis in coagulum proclius vasa decenter transire haud potest. Hinc obstructiones viscerum, erosiones, stases, exulcerationes, scirhi atque dolores, & interdum spasmi, ob viscidum atque acre fibras nerveas extendens atque rodens, producuntur. Spiritus deficient, quia sanguis spissus ineptus est ad secretionem spirituum, & vasa simul, in quibus secernuntur, magis sunt constricta. Salia acida maiori copia abundantia reddunt actionem salium alcalicorum & partium sulphurearum minorem, hinc calor imminuitur. Nam calor dependet ab actione partium alcalico-sulphurearum decente. Ob caloris defectum varia mala chronica, praecipue talia, quae acidum eminens atque viscidum supponunt, oriuntur. Spissum, ac vasa constricta impediunt resolutionem, se- & excretionem fiunt impeditae, hinc depurationes sanguinis auferuntur, acida remanent, magis magisque sese accumulunt, ergo qualis est sanguis, talia etiam sunt se- & excreta, hinc sudor acidus, lac facillime coagulans, menstrua ventriculi, assimilationi inservientia, acidum nimium continentia, appetitus nimius, ructus acidi, interdum sapor salivae dulcis, dolores ventriculi atque intestinorum, excrementa caseosa atque viridia observantur. Mors tandem tunc insequitur, quando haec acrimonia acida omnes actiones ad summum laedit & spasmus uniuersalis accedit. Deficiente vero l. penitus absente sale acido partes terrestres massæ sanguineae non resoluuntur, nam pro-

probante experientia, menstruum terræ est acidum, hinc ferum a partibus terrestribus absorbetur, numerus punctorum contactus partium specificè grauiorum fit maior, ergo cohaesio maior, & sanguis redditur spissior, atque ad circulum liberiore inaptus, se- & excretiones imminuuntur, depurationes laeduntur, & obstructionibus, stasibus, aliisque malis datur occasio. Salia alcalica non temperantur ab acido, hinc actio alcalicorum in sulphur fit maior, calor augetur, & longius durat, quia particulae igneae magis retinentur a partibus terreis. Effectus ergo salium acidorum deficientium conueniunt cum effectibus salium alcalicorum abundantium, de quibus in sequentibus erit mentio. Ea species acrimoniae acidæ, in qua cum acido simul partes terreae in maiori copia eminent, acrimonia austera nuncupatur, & fere eiusmodi effectus producit, quos acrimonia stricte dicta acidæ, sed longe grauiores.

§. XVI.

Alterum sal simplex in sanguine reperibile est sal alcali, cuius concentratio & actiuitas maior acrimonia alcalica appellatur. Oritur hæc acrimonia partim ab alimentis, præcipue ex regno animali, nam in his salia alcalica abundant, partim a materia quadam in corpore haerente putrida, v. g. ab vlcere quodam, l. carie ossium, l. a retentione excrementorum putridorum, l. a vermibus putrefactis, vbi materia putrida in sanguinem absorbetur. Hæc acrimonia est l. parti-

D

cu-

cularis, l. vniuersalis, hæc in toto sanguine, illa in primis viis hæret. Cum salibus alcalicis l. partes sulphuræ simul sunt iunctæ l. non. In priori casu acrimonia alcalico-biliofa appellatur; in posteriori vero acrimonia alcalica strictè dicta. Effectus acrimoniae alcalico-biliofae, & alcalicae strictè dictæ differunt tantum ratione gradus. In priori nimirum vehementiores sunt, propter abundantiam partium sulphurearum maiorem. Oritur ex sale alcalico præternaturaliter abundante fusio massæ sanguineæ, quæ consistit in resolutione maiori, & partium fluidarum cohesionis iusto minori, hinc liberatio partium ignearum, ergo etiam calor fit maior, rarefactio massæ sanguineæ, expansio vasorum nimia, motus sanguinis maior, se- & excretiones auctæ, dissipatio seri minor, siccitas & spissitudo sanguinis producuntur. Facillime ergo febres, stases, inflammationes, respiratio difficilis, dolores capitis, irritationes neruorum, spasmi, anxietates, rupturæ vasorum, extrauasationes, aliæque mala oriri possunt. Si vasa serosa atque lymphatica, ventriculi atque intestinorum fluida sale alcalico infecta secernunt, tunc menstrua assimilationi inseruientia vitiantur, appetitus fit prostratus, chylificatio non decenter perficitur, flatu, ructu, nausæa, vomitu, diarrhææ accedunt, & ob resolutionem partium sulphurearum & liberationem salium alcalicorum volatiliu foetor excretorum producitur. Huius acrimoniae summus gradus efficit acrimoniam putridam, quæ totam massam sanguinem destruit, resolutionem pu-

putredinosam, virium & spirituum defectum, diarrhaeam colliquatiam, sudorem colliquatium, resolutionem pinguedinis, & symptomata antea dicta multo vehementiora producit. Ex his facile possunt intelligi effectus salis alcalici in sanguine deficientis, qui valde consentiunt cum effectibus, qui ex sale acido magis eminente oriuntur.

§. XVII.

Ex commixtione salium simplicium, acidorum nimirum atque alcalicorum oritur sal compositum s. medium, s. neutrum, quod ita vocatur, quia nec characteres salis acidi, nec alcalici habet. Abundantia huius salis iusto maior appellatur acrimonia falsa, s. muriatica, quæ oritur a copioso usu salium mediorum, ciborum & potulentorum falsorum. Ex huius salis mediæ copia iusto maiori producitur actio eius iusto maior, hinc resolutio & motus præternaturalis, præprimis serum magis redditur fluxile, eius secretio atque dissipatio maior promouetur, siccitas, sitis, rigiditas aliaque mala producuntur. In minori vero quantitate contrarii effectus oriuntur.

§. XIX.

Ad statum corporis humani naturalem requiritur quaedam reliquis partibus proportionata quantitas partium terrearum, quæ sanguini decentem gravitatem specificam, ac visciditatem tribuunt, nam gravitas cuiusdam corporis dependet a partibus suis, & quo

plures partes in corpore adsunt, eo grauius est corpus. Terram sanguini inesse probat chymia, nam sanguis destillatus in fundo vasis relinquit partem quandam, quæ habet terræ proprietates, & quotidie partes terreæ cum cibus sanguini afferuntur. Partes terreæ in sanguine abundantes producent eius visciditatem iusto maiorem, nam partes sanguinis fluidæ penetrant caua partium terrearum, hinc serum absorbetur, reliquæ sanguinis partes leuioribus adhaerent partibus grauioribus ob maiorem numerum punctorum contactus, hinc partes salinæ atque sulphureæ a terra retinentur, & actio earum ac resolutio sanguinis fit impedita, sanguis redditur coagulatus, siccus, & quia igneæ partes terræ, vt corpori grauiori fortius adhaerent, calor in sanguine augetur, quia corpus durum non facile algescit. Symptomata huius sanguinis vitii fere cum iis conueniunt, quæ de spissitudine (§. 10.) & de sale acido in sanguine deficiente (§. 15.) allata sunt. Si particulae terreæ in corpore humano haerentes maiores sunt, vt visu nimirum percipi possint, tunc hæ partes terreæ l. in vasis concrementum tartareum efformant, ibique tumores, obstructions, polypos, carunculas, verrucas, clauos pedum, exostoses producant, l. in cauitatibus, vbi fluida fecernuntur vel excernuntur, reperiuntur, ibique calculus generatur, & tunc oritur renalis, vterum, vesicæ, vesiculæ felleæ, qui calculi tunc l. ratione ponderis, l. figuræ, l. grauitatis, l. magnitudinis nocent. Partibus terrestribus in sanguine absentibus, iidem effectus produ-

cun-

cuntur, qui ex sale acido in sanguine abundante (§.15.) oriuntur.

§ XIX.

Cum terra, quæ sanguini inhaeret, semper sulphur commixtum est, nam terra, quæ post destillationem sanguinis remanet, facile ardet, & quicquid ardet, sulphur est. Sanguinis color ruber, odor, putredo sine sulphure & sale non existunt, ergo sulphuris in sanguine præsentiam testantur. Ex resolutione sulphuris producitur liberatio partium ignearum, & hinc oritur calor, & quia corpus humanum calore carere non potest, copia sulphuris in corpore non exigua esse debet, ut eo plures particulae igneae possent liberari. Haec liberatio partium ignearum a partibus sulphureis fit per actionem salium alcalicorum volatilium in sulphur. Constat inter omnes, cohaesionem partium cuiuscunque corporis post combustionem cessare. Combustio destruit & tollit sulphur, sulphure destructo, cessat cohaesio partium eiusdem corporis inter se, ergo sulphur erat causa cohaesionis. Inde natiocinamur, sulphur in sanguine ad decentem eius visciditatem aliquid conferre. Sulphur salibus adhaeret, hinc concentratio & actio salium nimia impeditur, & salia in amplius spatium distribuuntur. Effectus partium sulphurearum in sanguine abundantium & deficientium conveniunt cum iis, qui (§.12.) de partibus igneis sunt allati.

D 3

§.XX.

§. XX.

Motus sanguinis circulatorius peccat l. in excessu, l. in defectu. Prior dependet a viribus mouentibus iusto maioribus. Hæc sunt vis cordis atque arteriarum. Quo maior ergo est vis cordis, eo maior est eius contractio, hinc etiam motus sanguinis. Quicquid ergo contractionem cordis atque arteriarum vehementiorem ac celeriolem efficit, illud motum sanguinis circulatorium auctum producit. Vis cordis fit maior, quando robur vitale ab influxu maiori liquidi neruei augetur, quod omnia irritantia perficere queunt. Talia irritantia sunt omnia animi pathemata, quæ in pathologia exagitantia appellantur, dolores, motus musculorum vehementior, omnia acria. Hæc influxum spirituum, robur cordis atque arteriarum ac contractionem augent, ergo sanguis maiori vi propellitur. Inde ex tali motu circulatorio in excessu peccante resolutio humorum maior, dissipatio partium sanguinis subtiliorum, spissitudo, concentratio salium, calor maior, errores loci, obstructions, aliaque mala producantur. Defectus circulationis existit, quando copia sanguinis iusto est minor, quam quod debita vi moueri possit, l. visciditas motum sanguinis impedit, l. aliud vitium in partibus solidis adest, quod circulum sanguinis liberum aufert.

§. XXI.

§. XXI.

Supereffet adhuc methodus, qua vitiatæ massa sanguinea, ratione recensita, diuersimode se exserens, corrigi, emendari, & in statum sanum & naturalem conuerti posset; at temporis penuria & pagellarum disputationi meae destinatarum angustia ab instituto hocce me retrahit. Sufficiat proinde brevibus adduxisse, quantitatem sanguinis nimiam siue plethoram veram, ventilationibus eius artificialibus, motu corporis sufficiente, & oligotrophia commode imminui posse. Defectus sanguinis, cibus eupeptis, gelatinosis, emulsionibus, iuncta proportionata corporis quiete, iterum restituitur. Serum mole sua excedens euacuatur diaphoresi, & diuresi adaucta, additis per epicrasin laxantibus, in opulenti cura sic dicta assatoria confert. Serum deficiens potulenti aqueis quacunque sub forma propinatis, moderatione euacuationum serosarum, per poros cutis & per renes, restituitur. Cacoehymia viscida resoluitur sic dictis aperitiuis, incidentibus & motum sanguinis, tam intestinum, quam progressuum promouentibus, quibus remedia euacuationis resolutarum partium dicata addi possunt; hæc eo magis necessaria videatur, quando visciditas ex sufflaminatis exclusionibus tam sanguineis quam serosis ortum traxit, & imprimis in chlorosi, cachexia, aliisque obstructionibus frigidis obseruanda. Particulæ alcalino-sulphureæ abundantes acidis, tam ex regno

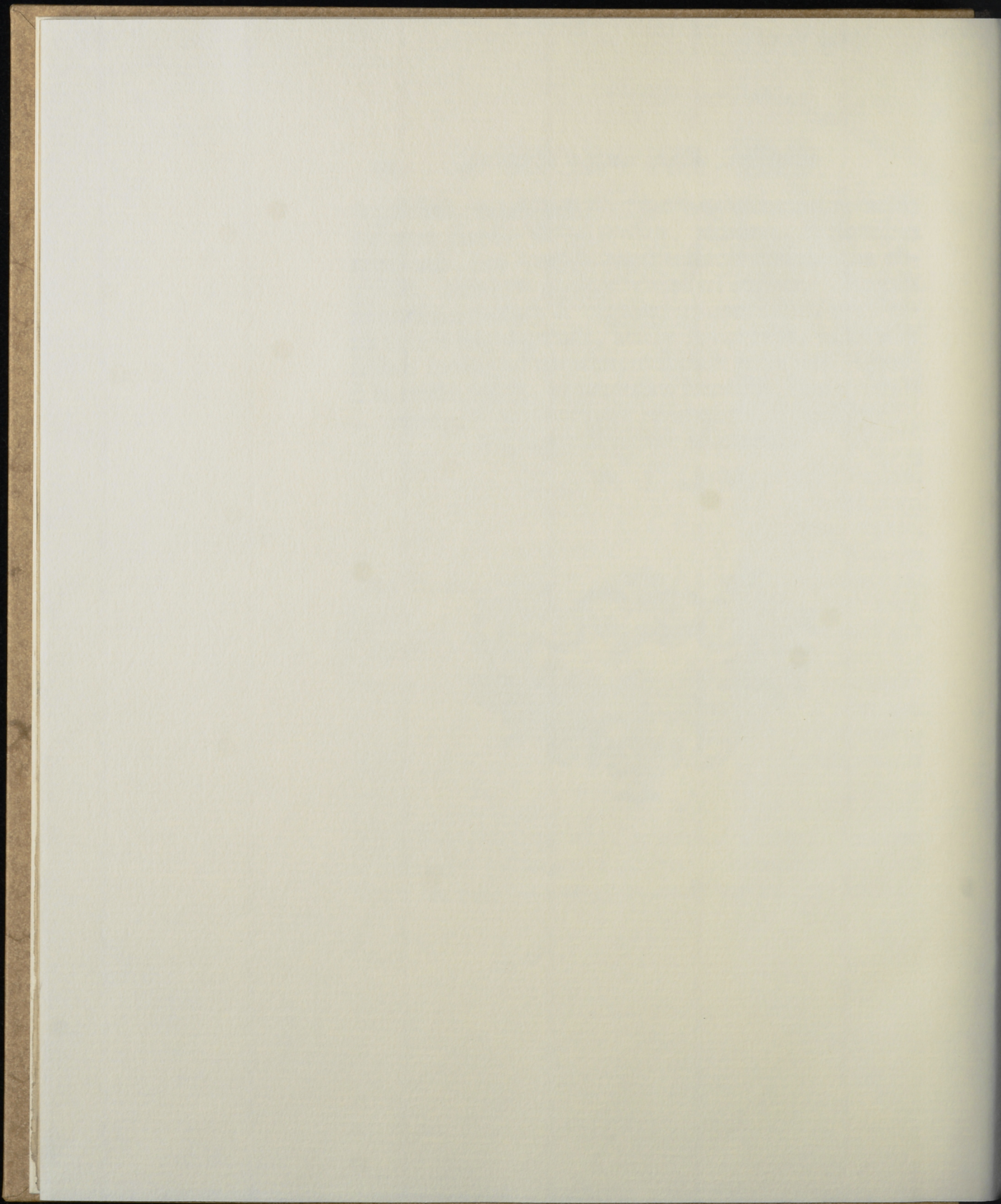
ve-

vegetabili, quam minerali petendis cicurantur; acida e contra terreis absorbentibus, alcalinis, & fontibus medicatis, pro modulo constitutionis individualis eligendis, omnium optime debellari possunt. Sanguis in nimium motum & orgasmum concitatus, potulentis aqueis frigidiusculis, acidis temperatis, nitratis & salibus mediis ad pacatiorem statum reducitur. Quod si in motu deficit, excitantibus remediis, tam externis quam internis, blandis aromaticis, volatilibus & spirituosis calcar addendum.

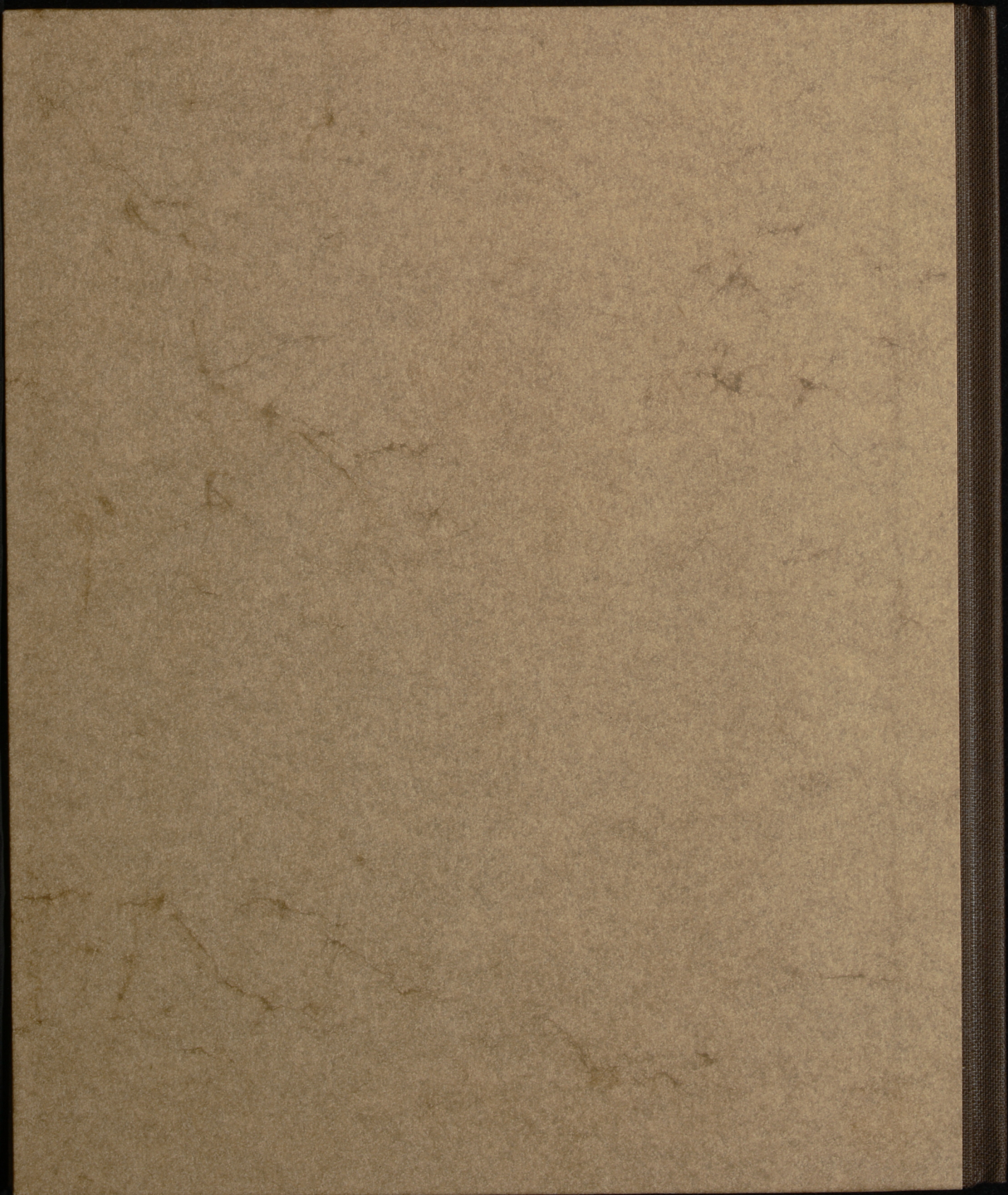
T A N T U M.











fale acido in sanguine abundante (§.15.)

§ XIX.

...a, quæ sanguini inhaeret, semper ful-
um est, nam terra, quæ post destilla-
is remanet, facile ardet, & quicquid
ft. Sanguinis color ruber, odor, pu-
ure & fale non existunt, ergo sulphuris
esentiam testantur. Ex resolutione sul-
ur liberatio partium ignearum, & hinc
quia corpus humanum calore carere
ia sulphuris in corpore non exigua esse
t eo plures particulae igneae possent li-
liberatio partium ignearum a partibus
er actionem salium alcalicorum volati-
. Constat inter omnes, cohaesionem
inque corporis post combustionem ces-
tio destruit & tollit sulphur, sulphure
t cohaesio partium eiusdem corporis
sulphur erat caussa cohaesionis. Inde
sulphur in sanguine ad decentem eius
quid conferre. Sulphur salibus adhae-
ntratio & actio salium nimia impedi-
amplius spatium distribuuntur. Effe-
sulphurearum in sanguine abundan-
tium conueniunt cum iis, qui (§.12.)
is sunt allati.

D 3

§.XX.

