

Gotthard Neumann

Specimen Chemicum Inaugurale De Luna Cornea

Buetzovii: Typis Ioann. Gotth. Fritzii, [1779]

<http://purl.uni-rostock.de/rosdok/ppn882191136>

Druck Freier  Zugang

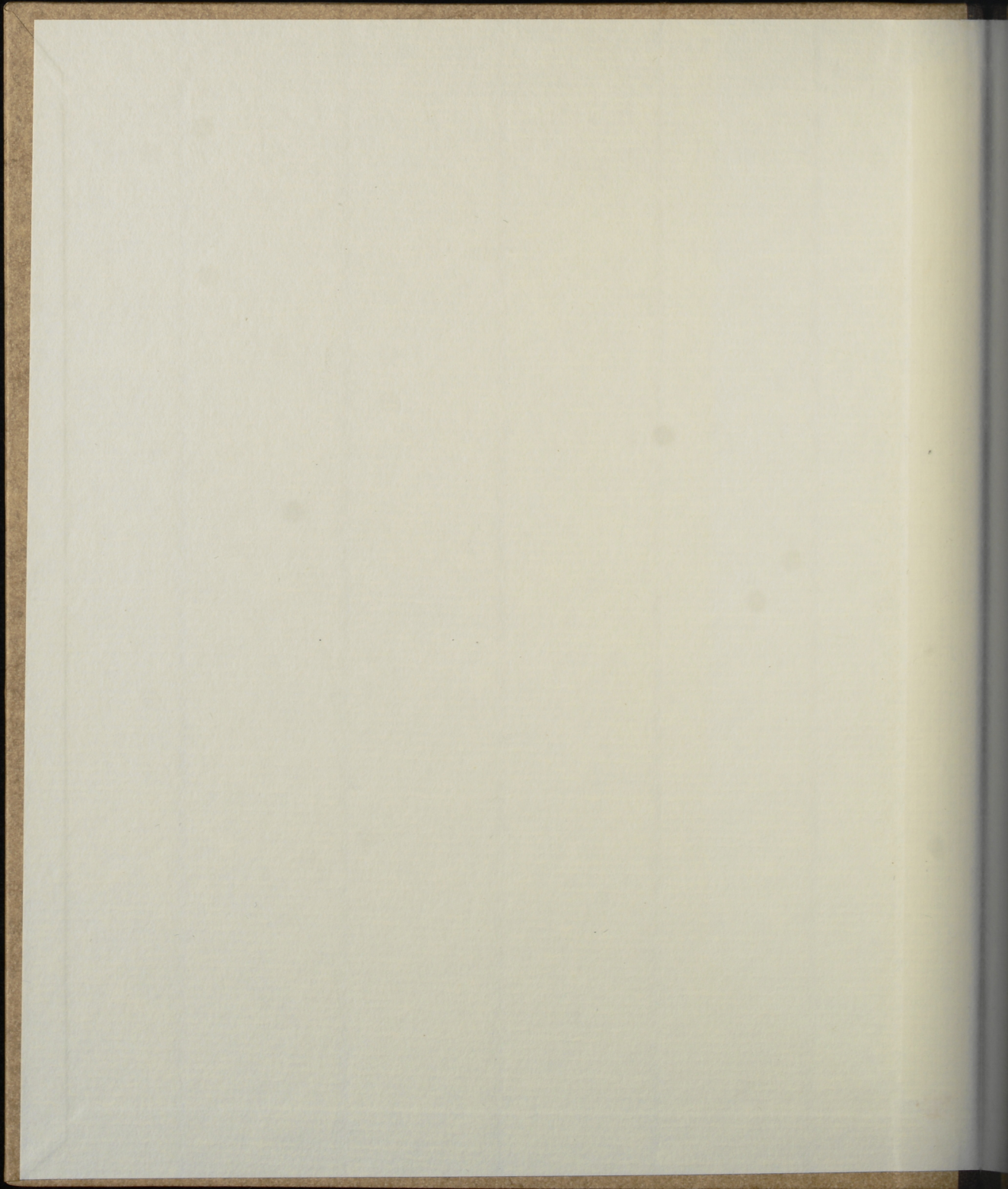


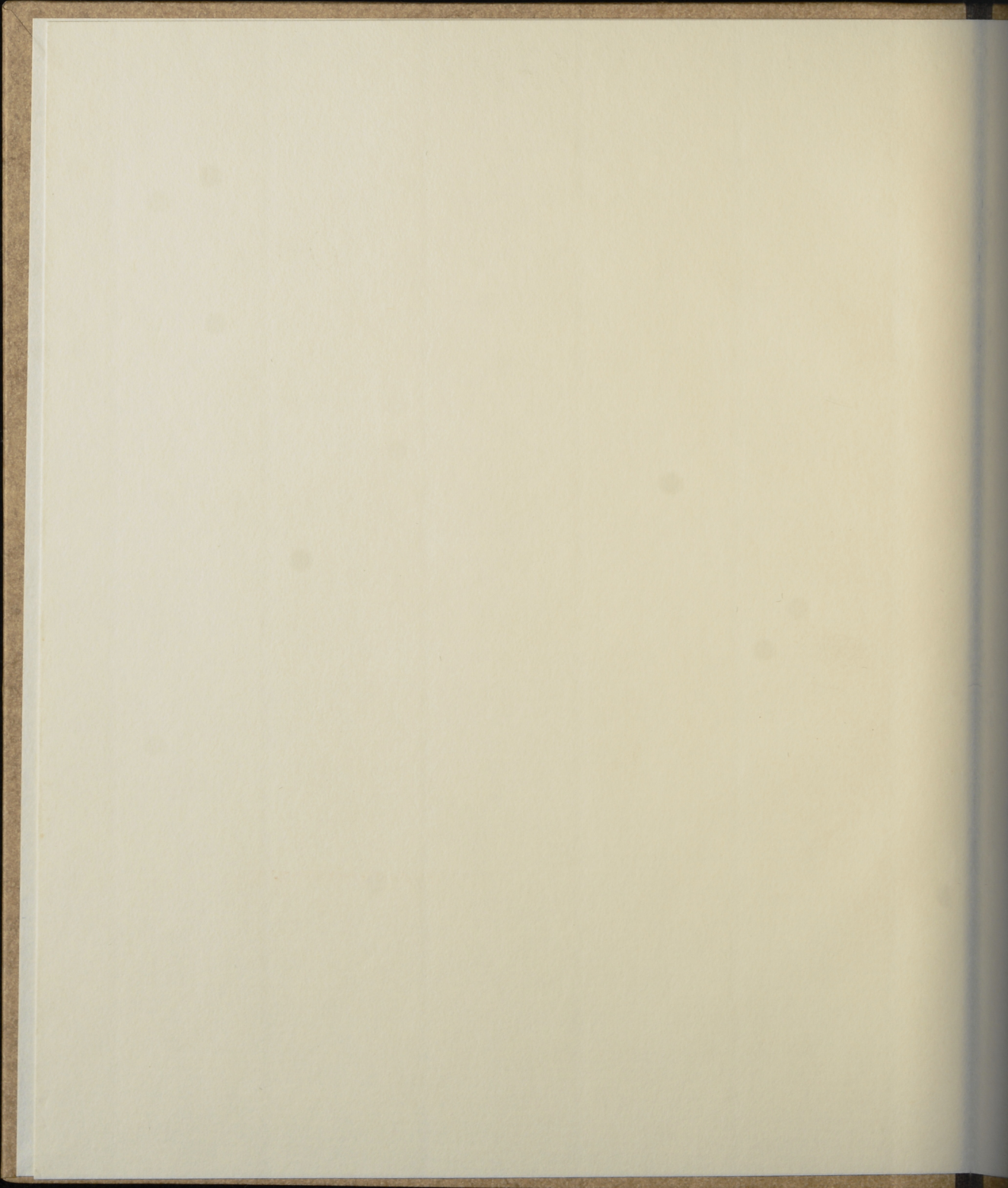
Universität Bützow

Med. Fak. 1779

Neumann, Gotthard

Bützow 028





1779
P
Q. D. B. V.

SPECIMEN CHEMICUM
INAUGURALE

DE

LUNA CORNEA

QUOD

EX DECRETO GRATIOSAE FACULTATIS
MEDICAE

IN

ACADEMIA FRIDERICIANA BUETZOVIENSI

PRO

SUMMIS IN ARTE MEDICA HONORIBUS
PRIVILEGIIS ET JURIBUS
DOCTORALIBUS

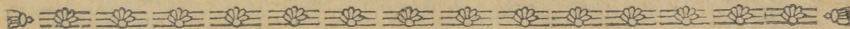
OBTINENDIS

ANNO MDCCLXXIX. MENSE FEBRUAR.

EDIDIT

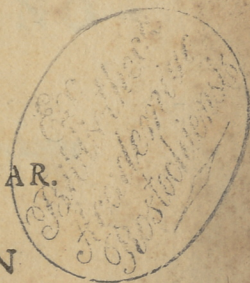
GOTTHARDUS NEUMANN

MALCHINENSIS MEGAPOLITANUS.



BUETZOVII

TYPIS IOANN. GOTTH. FRITZII, SEREN. DVC. AVI.
ET ACADEM. TYPOGR.



THESE
M.D. THESIS

OF
THE
FACULTY OF MEDICINE

IN
ACADEMIA MEDICINA
ROSTOCKENSIS

SUMME IN ARTE MEDICA
FRIVILICHUS ET ALII
DOKTOR

ANNO MDCCCLXIX

GOTTHARDUS
FRIVILICHUS

ROSTOCK
IN THE PRESS OF
AT ACADEMIA

V I R O
GENEROSISSIMO ET PERILLUSTRI
D O M I N O
DN. GEORGIO DE ALTROCK

SERENISSIMI DUCIS REGNANTIS MEGAPOLITANI STRELICENSIS
SALTHARIO PRIMARIO

NEC NON

V I R O
ILLUSTRI ET CONSULTISSIMO
D O M I N O
DN. CAROLO CHRISTIANO
HERRLICH

SERENISSIMI DUCIS REGNANTIS MEGAPOLITANI STRELICENSIS
CONSILIARIO A CANCELLIS

V I R I S
OMNI PIETATIS ET OBSERVANTIAE
CULTU PROSEQVENDIS

H O C C E

1829
SPECIMEN CHEMICUM INAUGURALE
CUM VOTO PROSPERITATIS LAETISSIMAE

IN SEROS ANNOS DURATURAE

D. D. D.

GOTTHARD NEUMANN.



PROOEMIUM.



Metallorum solidior compages
licet solertiorum ingenia at-
que conatus hanc evolvendi
jamdudum ita exercuerit, ut haud pauci
tandem labore fracti, alii temporis & sum-

A 3

tuum

tuum pertæsi ab illis abstinuerint; nihilo tamen secius passim deprehenduntur, qvi, non obstantibus quibuscunqve difficultatibus, analyfin metallorum & mineralium stipantibus, indefagato studio in proposito perstiterè, sicqve successive penetrando in intimiores horundem recessus, subinde detexerunt, quæ varia ratione magno olim usui fuere. Adcedit, quod negotium hocce, nescio quid jucundi comitem habeat, quod animos curiosorum ad se trahere, & allectare, atqve labores voluptate tandem compensare solet. Me quod concernit, dissimulare non audeo, jam
a pri-

a prima adolescentia in arte chemica peculiar-
rem animi delectationem quæsiuiffè, ut qua-
uis data occasione circa operationes spagyri-
cas fuerim occupatus. Quæ est ratio, cur
Specimen Inaugurale conscripturus, Thema
ex chemia depromptum, & quidem de *Luna
cornea* elegerim, & qualescunqve ingenii vi-
res in eodem sim periclitatus, Prævideo qui-
dem, omnes numeros me haud impleturum,
utpote qui tentamina propria saltem describe-
re sim annifus, aliiqve celeberrimi & experi-
entissimi Viri suas observationes cum orbe eru-
dito communicarunt.

QVO-

Quoniam autem, vel ut opinor, hoc
Thema publica differtatione non ventilatum,
dignissimum & commodissimum reputavi,
ut officio, quod jam mihi incumbit, infervi-
ret. Faxit Deus feliciter!

TRA-



TRACTATIO.



§. I.

Luna cornea, vel ut alii appellant, *cornuæ* nomine intelligo productum chymicum, vel, si mavis superdecompositum ex argento ab omnibus rebus heterogeneis liberato, in acido Nitri purissimo soluto, & solutione Salis cubici in massam calciformem albicantem præcipitatum.

§. II.

An Studium chymicorum, mediante analysi metallorum qualitates eorundem hæctenus ignotas dete-

B

gen-

2

gendi, an Alchymia occasionem hujus producti primo suppeditaverit, determinare non audeo, fortassis ex utroque fonte indoles ejusdem primo innotuit.

§. III.

Ex monumentis Chymicorum abunde constat, hos diversa ratione Lunam corneam præparasse, & in usus suos convertisse, quorum referendi ISAACUS HOLLANDUS, KUNCKELIUS, NEUMANNUS, JUNCKERUS, aliiqve. Vestigia horundem persecutus, quæ ipsemet experimentis nonnullis detexi, aperte & ingenue describere mecum constitui.

§. IV.

Ad obtinendum acidum nitrosum purissimum præparationi Lunæ corneæ dicatum, aluminis usti & vitrioli puri crySTALLISATI anaticas partes retortæ terreae vitro non incrustatæ committebam, has in furnum reverberatorium collocabam, & recipiente collo retortæ adaptato, moreque consveto firmissime figillato, primo lenissimo ignis gradu commissuras furni cæmentitias ficcabam, ne hiscentibus istis, prout facile contingere solet, operam & oleum perderem. His rite

rite observatis, gradum ignis succesive augebam, donec Spiritus nitri, ponderis octo unciarum, receptaculum intraverat. Huic denuo addebam Nitri purissimi unciam unam, hocque spatio nycthemeri leni digestionem soluto, acidum nitrosum more consveto abstraherebam, quod destillatum iterum uncias octo expendebat. Encheiresin hanc ea intentione instituebam, ut acidum nitri acuerem. Nec spes mea me fefellerat, quandoquidem pauca adhuc residua quantitas phlegmatis prioris acidi nitrosi a terra alcalina nitri erat absorpta, insimulque, vinculo acidi nitri additi soluto, & destillatione hac iterata, ab omni phlegmate liberabatur. Quod in fundo retortæ erat residuum, prævia edulcoratione Nitrum vitriolatum exhibebat.

§. V.

Ad præparandam sic, mediante hoc acido nitroso purissimo Lunam corneam, unciis octo ejusdem addebam in phiala longo collo instructa argenti cupellati & raspati unciam semis, aperturam operculo vitreo arctissime sigillabam, atque phiala in clibano arenario reposita, lenissimo ignis gradu massam contentam spatio 36 circiter horarum digerebam. Refrigerata phiala,

B 2

la,

la, eademque aperta, Argentum detegebam ab acido nitroso perfecte solutum, atque translucidum. Solutio hæc per triplicem chartam bibulam trajecta, sicque ab omnibus impuritatibus liberata, pedetentim affusa sufficiente aqua communi sale culinari cubico imprægnata præcipitabatur in Lunam corneam albicantis coloris. Hanc a liqore residuo decantatam aqua fontana tamdiu edulcorabam, donec omnem saporem austerrum amiserat, eoque ipso futuris experimentis idonea reddebatur. Fortassis longo hoc anfractu supersedere potuissem, quia chymicis elaboratio hujus Lunæ corneæ satis nota est, verum eo ipso indicatum volui, me ab omni præjudicio autoritatis liberum sollicitè has encheireses observasse.

§. VI.

Lunam sic edulcoratam, ab aqua affusa mediante filtro ex charta bibula confecto separabam, quam post exsiccationem pondere auctam deprehendi. Hujus Scrupulos quatuor phialæ oblongo collo instructæ includebam, alembico cæco obtegebam, commissuris convenienti luto oclusis. Post exsiccationem commissurarum, & phiala in furnum arenarium reposita,
 primo

primo leni igne, postmodum aucto ejusdem gradu, sub finem sesqui horæ motum hujus Lunæ corneæ observare potui, utpote quæ in fundo phialæ sublimando visui se exhibebat. Frigefacta & detracta phiala, hæc Lunæ corneæ sublimata pars coloris cinnabarim nativam æmulantis lateribus ejus adhæserat. In medio fundi hujus phialæ delitescebat massa ratione consistentiæ cum cera, coloris autem cum refina Jalappæ conveniens. Superficies ejusdem crystallis prismaticis erat ornata, quæ nudis oculis quidem conspicuæ, armato oculo autem, eleganti spectaculo optime detegi poterant.

§. VII.

Ex phœnomenis recensitis binæ formandæ quæstiones (1) Quæ sit ratio, cur pondus Lunæ hujus corneæ tam sensibili modo fuerit auctum? (2) unde crystalli prismaticæ in superficie originem duxerint? Primam quæstionem quod concernit, ratio augmenti ponderis, ab acido nitroso derivanda est, quod sub solutione Lunæ tam arcte se huic innidulaverat, ut tam facile separari non potuerit, quod analogâ experimenta evincunt. Notum v.g. alchymicis, sub destillatione

ne limaturæ Lunæ cum Mercurii sublimati partibus duabus commixtæ per retortam instituta, Mercurium elevari, acidum salis autem adeo in substantiam Lunæ penetrare, ut tertiam partem pondere superet, nec aqua solvi, nec additione alcali alicujus exinde præcipitari posse, confer. NEUMANNI *Prælectiones chymicas* p. m. 137. & alia exempla hoc corroborantia silentio præteream. Altera quæstio ex eodem fundamento persolvi fortassis poterit, quando consideramus, acidum nitrosum tam arcte cum Luna commixtum partes ejusdem in superficie infimul quadantenus elevasse, ut in conspectum prodierint. Elucescit hoc ex figura crystallorum prismatica, quandoquidem Nitrum in crystallos redactum talia prismata exhibere solet. Quod autem hæ crystalli omnis saporis expertes sint, ex modo recensita arcta combinatione cum particulis Lunæ derivandum, utpote, quæ nitrum vaginæ instar involvendo solutionem sub gustu necessariam respuunt.

Non possum adhuc, quin materiæ istius rubicundæ cinnabari haud absimilis in fundo phialæ delitescens, a sublimatione Lunæ corneæ ortæ paucis adhuc mentionem faciam. Si ISAACO HOLLANDO
in

in Tractatu de *Salibus & oleis metallorum* fides habenda, singula metalla quoad substantiam internam colorem rubicundum exhibere solent. Vel, quod magis verosimile, unanimi fere chemicorum consensu, omnia metalla ex mercurio coagulato vel potius principio arsenicali, phlogisto & terra vitrescibili constare videntur. Conf. KUNCKELII *Laboratorium chymicum* p. 176. DYGBY de *Mercurio Antimonii*. p. 78. prout & NEUMANNUS l. c. p. 464. ex Luna cornea, & Saturno corneo certis encheiresibus, Mercurium vivum obtinuisse refert. His suppositis, origo coloris istius rubicundi a sublimatione principii mercurialis in Luna delitescens foret derivanda.

§. VIII.

Pedem promoveo ad sublimationem *Lunæ corneæ* cum *Arsenico albo* institutam, quando vi definitionis præmissæ, monente e. g. JUNCKERO in *Conspectu chymie* Tab. XXXIV. p. 902. Lunam corneam peculiare *superdecompositum* appellat, *arsenico in variis qualitatibus amulum*, & *altiore* adhuc *perquisitionem merito sibi vindicans*. Hoc monitum persecuturus recepi arsenici albi pulverisati Drachmas duas, & Lunæ corneæ methodo supe-

superius descripta præparatæ Scrupulos quatuor. Probe invicem mixta indidi phialæ vitreæ oblongo collo instructæ, atque commissuris probe obturatis, phialam in furnum huic adaptatum reposui. Adhibito prius leni igne, gradum ejusdem pedetentim auxi, donec fortassis ob exquisitum nimis ignis gradum, sub finem hujus operationis, parietes, imo & collum phialæ ex inflexione metuendam colliqvationem indicarent.

Ad hanc evitandam, gradum ignis imminui, refrigeratam tandem phialam diffregi, sublimatum in collo arsenicum, cujus haud exigua portio ob vim ignis avolaverat, removi, & in fundo phialæ delitescens Lunam obscure fuscam, quod sublimando autem se elevaverat, coloris citrini deprehendi. Materia illa fusca ratione consistentiæ a sublimata portione haud parum discrepabat, quam hispidam (Spröde) nuncupare possem. Disimulare tamen nolo, temporis penuria me exclusum omnes encheireses fortassis non observasse, nec observare potuisse. Hoc adhuc addendum reputo, hanc Lunam corneam sublimatione elevatam & parietibus phialæ firmissime adhærentem me abradere haud voluisse, sed restitamentum in fundo cineream

—

2

ream tantum ponderasse, quam Scrupulum unum non
excedentem deprehendi, ex quo suspicatus sum, certam
portionem Lunæ cum Arsenico avolasse.

§. IX.

Non contentus binis his operationibus cum Luna
cornua institutis, periculum feci, quid a sublimatione
cum *Salē armoniaco* facta sit expectandum. Recepti
proinde hujus Salis ex Ægypto adportati (quandoqui-
dem hoc pro usibus chymicis magis conveniens depre-
hendi) Drachmas duas, cum hoc Lunæ meæ cornuæ
Scrupulos quatuor in mortario lapideo subtilissime tri-
vi. Mixta hæc, methodo recensita, phialæ indidi, &
gradum ignis pedetentim auxi, donec nil sublimationi
aptum deprehendere potuerim. Durante hac sublima-
tione, eleganti spectaculo vapores diversi coloris de-
prehendi ad collum phialæ adscendentes & ad fundum
descendentes, qui tamen fortiori ignis gradu evanesce-
bant. Refrigerata & diffracta phiala, deprehensa in
fundo ejusdem massa albicans, & ab eodem separata
ponderabat drachmas duas & grana sex; Sal autem in
collo phialæ deprehensum & abrasum pondere ad
drachmas duas & grana tredecim adcedebat, sic super-
C pondi-

pondium hocce a mixtura Lunæ cornuæ ortum erat. Defectus unius grani fortassis sub separatione hujus Salis ortus. Massa memorata in fundo phialæ reperibilis sub separatione tenacis erat indolis, & speciem lintei albicantis & crassiusculi macerati referebat. Superficies ejusdem vesiculis nonnullis erat obsita, aëre repletis, quas acu transfodere tentavi quidem, sed frustra, quia a pressione in foveas saltem formabantur. Sal armoniacum iterata hac sublimatione insigni acredine erat imbutum, ita, ut lingvam lædere valeat; videbatur itidem esse magis compactum, quod ab aliis hujus Salis sublimationibus sæpius iteratis detegere haud potui; unde concludere licet, etiam alia salia volatilia cum Luna cornua, methodo recensita, mixta, quinimo Mercurium vivum portionem hujus lunæ secum vehere posse, quæ experimenta in aliud tempus differre animus est.

§. X.

Commemoranda adhuc tentamina cum Luna cornua aditione *florum Sulphuris* instituta. Commiscui scilicet hujus Lunæ & florum sulphuris ana Scrupulos quatuor in mortario lapideo quam subtilissime,
hunc

hunc pulverem indidi phialæ vitreæ, obtegi alembico coeco quam arctissime cum phiala lutato, huic in furno arenario subdidi ignem blandum, ea cautione, ut idem ignis gradus ad collum phialæ haud pertingere, eoqve ipso operationem hanc irritam reddere potuerit. Facili namqve negotio massa hæc vel ad fundum phialæ iterum descendere, vel facta leni apertura, inter alembicum & collum phialæ avolare valet. Gradu ignis, spatio circiter unius horæ, paululum adaucto, quantum nempe pro scopo sublimationis requirebatur, charta accensa collo phialæ admota detexi hanc intense rubicundam & diaphanam, donec adhibito adhuc fortiori ignis gradu, observaverim adscensum Sulphuris in alembicum sub forma pulveris vel farinæ. Disimulare interim haud valeo, omni licet circa ignis gradus adhibita circumspectione, præcavere me haud potuisse, quin Sulphur ex calore ad collum phialæ pertingente nunc adscenderit, nunc iterum defluerit. Hoc phœnomeno permotus tegmen quoddam collo phialæ applicabam, quo mediante vis ignis arceri poterat. Hac encheiresi scopus desideratus obtinebatur; Sulphur namqve partim collo phialæ, partim alembico superimposito adhærebat, donec integra portio sublimando

se elevaverat. Phialam postmodum frigefactam confregi, & in fundo ejusdem massam deprehendi ceræ, vel magis cornu ex mollitie æmulam, quam cultro pro lubitu radere potui. Superficies ejusdem nudis oculis considerata prismata referebat egregia, adhuc magis oculum armatum delectantia, & diaphaneitate ad cornu accedentia. Intermixtæ quidem detegebantur vesiculæ & porositates, quæ tamen non nisi armatis oculis erant conspicuæ.

§. XI.

Modo recensitis cum Luna cornua institutis experimentis hac vice contentus, mecum constitui, eandem in purum argentum iterum reducere; verum, ut sincera fide agam, scopum desideratum ex voto obtinere haud potui, licet præscripta & methodos KUNCKELII, JUNCKERI, MARGGRAFII aliorumque in chymicis exercitatorum omni circumspectione fuerim secutus, a vero esse vel verisimilitudine me haud aberraturum crediderim, Viros hos reductionem cum Luna cornua pura, methodo sventa præparata, nec ad alia experimenta, adhibita, qualia a me recensita sunt, instituisse. Hoc adhuc addiderim, cautela sub hac reducti-

ductione imprimis in majori quantitate instituta opus esse, ne phiala vel crucibulum perforetur, cujus rei ipse testis fui.

§. XII.

Sed est, ut tentamina nonnulla hujus reductionis gratia a me instituta paucis adumbrem. Residua singula lunæ cornuæ supra memorata methodo a me tractata & sollicite asservata vasi vitreo indidi, obtecta decenti portione acidi nitrosi digestioni leni per duodecim horas exposui, verum hoc acidum nitrosum massam hanc solvere non poterat. Tantum itidem aberat, ut fortiori ignis gradu scopum hunc attingere potuerim, ut potius observaverim, residuum hujus Lunæ cum Sale armoniaco tractatæ speciem linteaminum non tantum retinuisse, verum & magis albicantis coloris adparuisse, ita ut pori magis perspicui oculis nudis se exhibuerint. Hoc tentamine irritato cum successu instituto, acidum nitrosum residuo memorato affusum leni calore evaporavi, atque hujus loco Borra-
cis Venetæ & Nitri ana Scrupulum unum addidi, & obturata abhinc debite phiala, successive aucto ignis gradu, post refrigeratam phialam, nihil argento æmu-

lum in fundo deprehendere potui, licet diligentissime illud examinaverim, potius colorem nigerrimum massæ hujus, carbonibus haud absimile, & ponderis decrementum aliquod observavi. Hujus singularis phœnomeni tamen sub experimentis recensitis, mentio injicienda, detexi namque, massam hanc latera phialæ, quousque pertingere potuit, colore filiceo, aurantiis malis analogo infecisse, qui nec aqua regis, nec acido nitroso a vitro separari potuit.

XIII.

Restarent adhuc varia momenta, tam præparationem Lunæ cornuæ, quam commixtionem cum aliis metallis concernentia, verum temporis angustia, & locus inopportunus ab hoc proposito me hucusque detinere, quod futuræ occasione magis idoneæ reservare animus est. Sufficiat proinde de usu Lunæ cornuæ hac vice addidisse, quem sub deargentatione Cupri sic dicta frigida præstat, quamque alias usuali sub miscela Mercurii vivi institutæ ratione durabilitatis præferendam esse censeo. Methodum hujus deargentationis optime describit JUNCKERUS in *Conspectu Chæmiæ* Tab. XXXIV. p. 899. quæ in eo consistit, ut lunæ finæ

næ five uftæ drachma una folvatur in aqvæ fortis uncia femis, & falis communis foluti drachma una in aqva larga præcipitetur. Postmodum hæc luna cornua teratur, & cum falis communis & fellis vitri ana uncia femis, falis armoniaci drachma una, & falis gemmæ drachma femis permisceatur, abhinc cuprum deargentandum probe candefactum in aqvæ communis sex circiter libris, in qva Tartari vini & fellis vitri ana uncia femis prius soluta exstingvatur, post refrigerationem in aqva pura defricetur, siccato massa argentea illiniatur, in aqvam iterum positum, donec strepitum quendam edat, ficci tartari pulvere deteratur, iterumque in puram aqvam immergatur.

XIV.

Nec reticendum puto, maxima probabilitate concludi posse, vitra malleabilia, quorum varii Auctores passim mentionem injecere, ex Luna cornua fuisse concinnata. Relatum namque v. g. legimus, artificem quendam Imperatori Tiberio vitrum obtulisse, quod in pavementum projectum non disiliit, sed impressiones saltem sustinuit ope mallei facili negotio iterum deplanandas. Notum est chymicis, Lunam cornuam

nuam reddi posse malleabilem, ut nummi inde cudi, & annuli, aliaque utensilia detornari queant. Conf. NEUMANN l. c. p. 502. Pariter JOH. KUNCKELIUS in *Notis ad MERRETI observationes* p. 312. refert, sibi artificium notum esse, ex argento Scyphos perlucidos parandi, ex parte malleabiles, & quibus figuræ pro lubitu insculpi possint. Si Authori fides habenda, nullum dubium, me quidem judice superest, quin Scyphi ex Luna cornea constiterint, modo quod diaphaneitate cum vitro non convenerint, sed opacam cornu analogam faciem exhibuerint.

§. XV.

Præmissis his experimentis & laboribus cum Luna cornea institutis, superest, ut paucis adhuc addam, ex quanam causa sic dicta *devolatilifatio Luna cornea* oriatur, & quomodo hoc præcaveri possit, quando animus est, argentum conservare? Nonnulli siquidem Chemicorum, qui Lunæ corneæ præparationem atque devolatilifationem litteris mandarunt, quæstionem haud sunt persecuti: cur luna cornea in igne candente plerumque volatilis existat, & quæ sit ratio, cur argentum ex lege devolatilifationis haud reduci possit.

Edu-

Eductio namque, five restitutio massæ argenteæ in acido nitroso solutæ, & mediante solutione Salis communis cubici puri præcipitatæ non adeo facilis existit, quandoquidem adjuvantia pro scopo hoc in usum tracta, devolatilisationi resistendo, & argenti pondus acquirendo sæpius inutilia deprehenduntur.

§. XVI.

Devolatilisationis ratio tam Lunæ corneæ, quam ejusdem minerarum diversarum, me quidem iudice, derivanda vel ex solvente, vel ex liqvore præcipitantis Salis communis. Argentum in Spiritu nitri solutum pro causa devolatilisationis agnosci haud potest, quandoquidem acidum nitrosum adeo fixum existit, ut vehementissimus ignis gradus illud destruere haud possit; proinde judicandum, in præcipitatione mediante solutione Salis culinaris puri cubici facta hanc devolatilisationem imprimis quærendam esse.

§. XVII.

Sal commune destruitur acido vitrioli & nitri; Admixtione namque horum acidorum acidum Salis a terra alcalica fixa minerali liberatum argentum solvere

D potis

potis est, unde concludere licet, hoc Sal commune esse causam devolatilisationis nostræ lunæ corneæ, quatenus ex lege præcipitationis, ejus terra mineralis medium existit, quo argentum ab acido nitroso solutum præcipitatur, simulque acidum nitrosum absorbet, acidum autem proprium libenter dimittit.

§. XVIII.

Devolatilisationis proinde objectum in luna cornea, me quidem judice, ortum trahit ab acido Salis communis, licet enim Spiritus falis communis concentratissimus argentum alia ratione solvere haud possit, tamen est intermedium combinationis cum luna cornea, quatenus est Sulphur minerale alcalifatam arsenicale, quod in terra alcalina fixa Salis communis delitescit, & per acidum nitrosum a vinculo hoc liberatur.

§. XIX.

Quæstio adhuc superest, quomodo argenti pondus solutum absque diminutione ponderis iterum reduci & conservari possit? observamus siquidem plerasque methodos imperfectas esse, quas recensere nimis proli-

prolixum foret. Omnibus proinde hisce, experientia fida commotus, imbibitionem Saturni prætulerim licet non negaverim, aliquid argenti & hac methodo resistare, quod dispendium cum reliquis encheiresibus non comparandum arbitraverim.

§. XX.

Hæc prolata usui esse possunt sub eborationibus aliarum minerarum, nam, quod de luna cornea valet, itidem adhibendum in disquisitionibus chemicis minerarum cornearum, licet Veteres chemici tales inutilibus mineris metallicis adnumeraverint. Infitias interim ire nolo, me opportunitate loci & temporis destitutum, has meas disquisitiones & hypotheses ex voto non adeo clare & enodate protulisse, ut expectationi Lectorum in omnes partes satisfacere potuerim, qui in meliorem partem interpretabuntur, si quando fortassis hinc inde defecerim.

§. XXI.

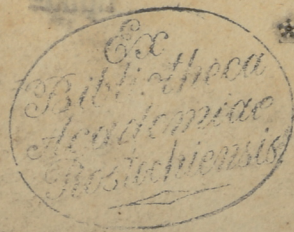
Data hac occasione, animus eqvidem erat, de Argenti viribus medicis quædam subnectere, sed, si dicendum, quod res est, exiguæ, imo propemodum

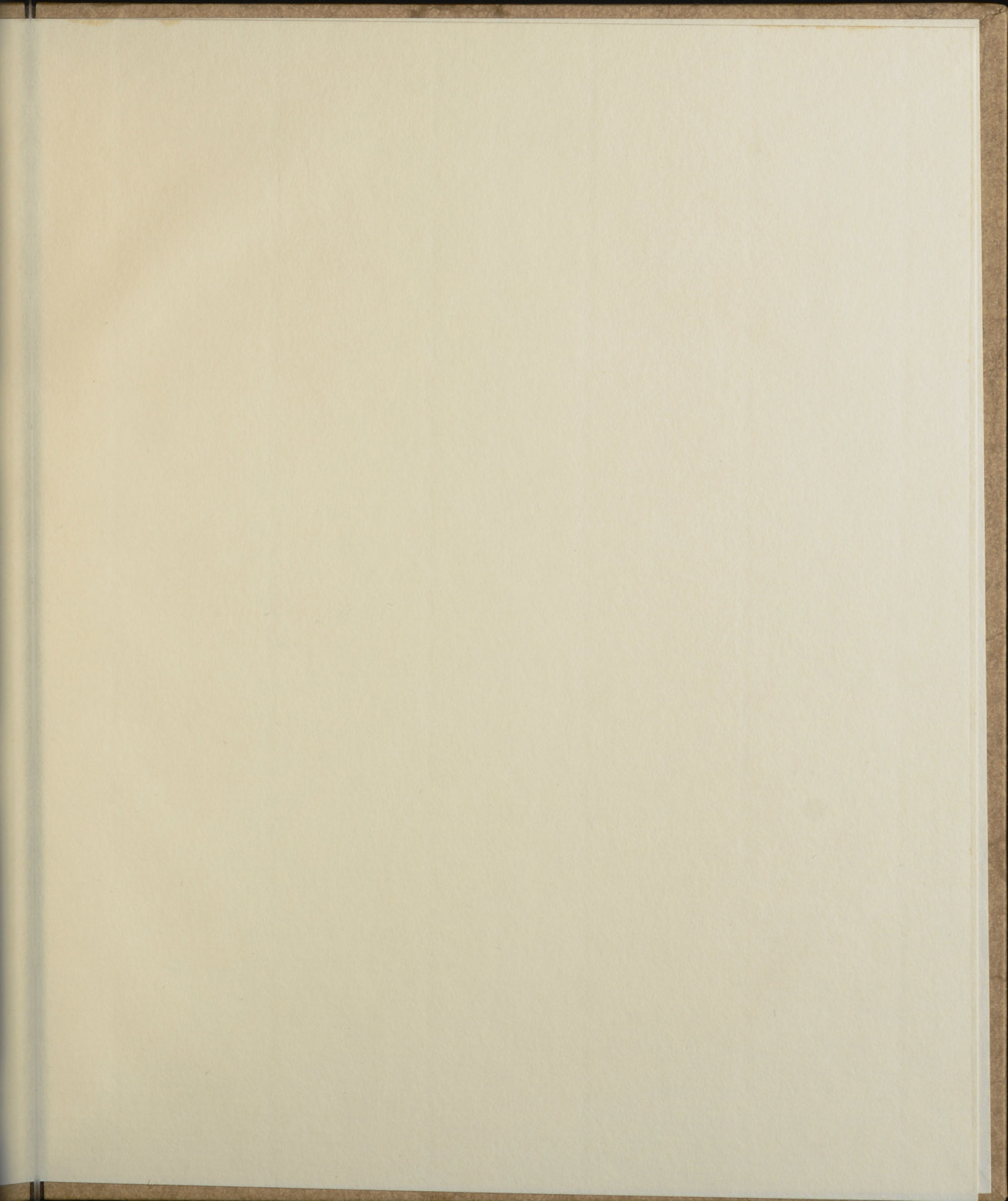
D 2

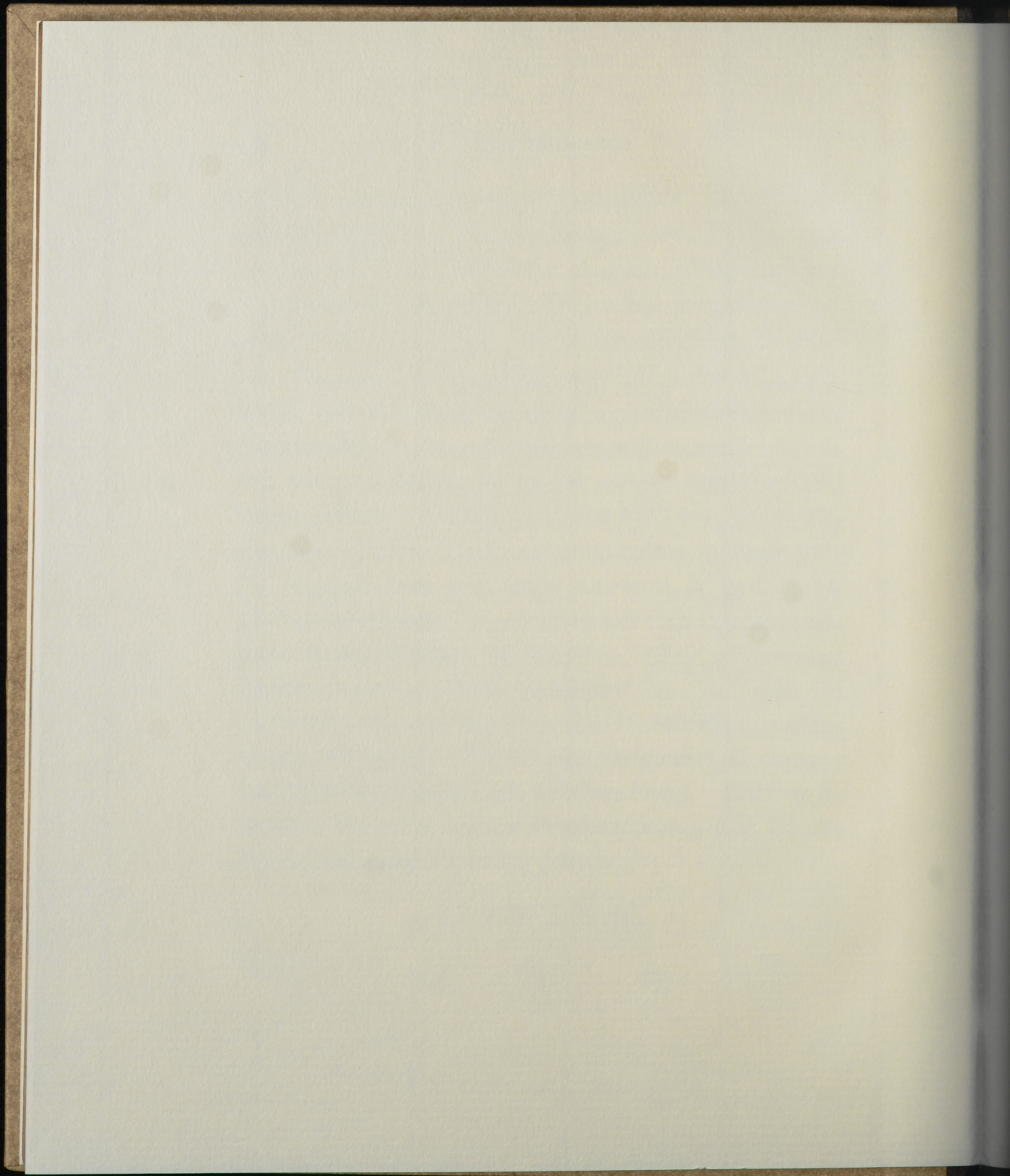
nullæ

nullæ ab hoc metallo expectari possunt. Solent quidem Medici pillulas *foliis argenti* subinde obducere, quales sunt e.g. Pillulæ sic dictæ *Stabliane*, aliæque ad harum normam concinnatæ, verum hoc saltem ornatus ergo, & ad cohæsiõnem harundem evitandam fieri solet. *Tincturas Lunæ* quod concernit, utpote quæ in Epilepsia, Melancholia & Mania a nonnullis Medicis fuere commendata, colorem Sapphirinum sive cœruleum cupro admixto debent, & ex hac ratione tuto præscribi haud possunt. Notum siquidem omnibus Chemicis, Argentum purum *Tincturas* nullo colore imbuere posse. *Crystalli Lunæ* pro scopo diuretico & hydragogo olim commendatæ vix robustioribus tuto exhiberi possunt, quandoquidem ex corrosiva indole gangrænam excitare valent. Idem pronunciandum de *Lapide* sic dicto *infernali*, quæ est ratio, cur ex corrosiva qualitate non nisi externe ad fonticulos excitandos, & carnem luxuriantem absumendam adhiberi soleat. Effectus siquidem binorum horum præparatorum, non Lunæ, sed Salibus admixtis tribui potest.

T A N T U M.

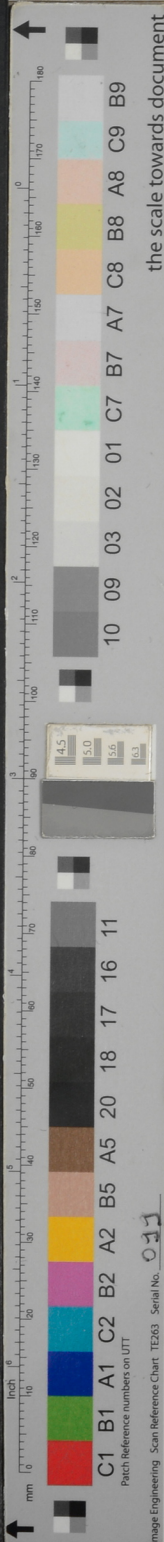












the scale towards document

verem indidi phialæ vitreæ, obtegi alem-
 bico quam arctissime cum phiala lutato,
 in arenario subdidi ignem blandum, ea cau-
 dem ignis gradus ad collum phialæ haud per-
 troque ipso operationem hanc irritam reddete
 Facili namque negotio massa hæc vel ad fun-
 æ iterum descendere, vel facta leni apertura,
 bicum & collum phialæ avolare valet. Gra-
 patio circiter unius horæ, paululum adaucto,
 nempe pro scopo sublimationis reqvirebatur,
 enfa collo phialæ admota detexi hanc intense
 m & diaphanam, donec adhibito adhuc for-
 s gradu, observaverim adscensum Sulphuris
 cum sub forma pulveris vel farinæ. Dissimu-
 m haud valeo, omni licet circa ignis gradus
 circumspectione, præcavere me haud potuisse,
 hur ex calore ad collum phialæ pertingente
 tenderit, nunc iterum defluxerit. Hoc phœ-
 permotus tegmen quoddam collo phialæ ap-
 p, quo mediante vis ignis arceri poterat. Hac
 scopus desideratus obtinebatur; Sulphur
 partim collo phialæ, partim alembico super-
 adhærebat, donec integra portio sublimando

C 2 fe