

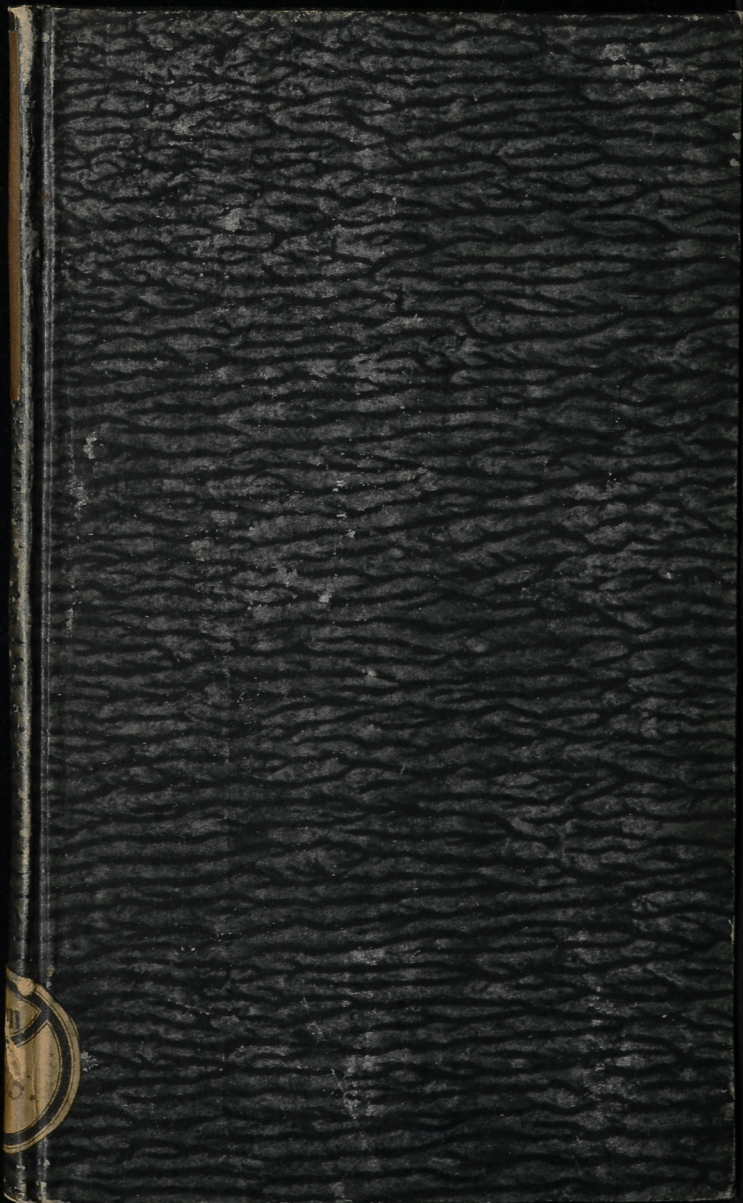
Verzeichniß meines Thaler-Cabinets, welche den 12ten Juny d. J. meistbietend in Hamburg werden verkauft werden

[Erscheinungsort nicht ermittelbar]: [Verlag nicht ermittelbar], 1797

<http://purl.uni-rostock.de/rosdok/ppn882240420>

Druck Freier  Zugang





Nm - 3575.

Ex
Bibliotheca
Academiae
Rostochiensis

Verzeichniß

meines

Chaler=Cabinetts,

welche

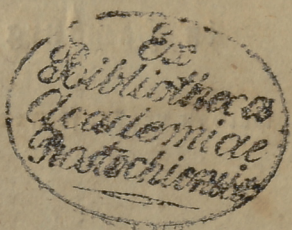
den 12ten Juny d. J. meistbietend

in Hamburg

werden verkauft werden.

1797.

Faint, illegible text, possibly bleed-through from the reverse side of the page.



Faint, illegible text, possibly bleed-through from the reverse side of the page.

Römisch Kayserliche.

No.	1 nach Madai	No.	I
2			7 von 1518
3			15
4			24
5			33 von 1614
6			2461 1743
7			5574

Rußisch Kayserliche.

8			56	1727
9			59	1741
10			2477	
11			2484	
12			2485	1762
13			2487	1762

Königl. Französische.

14			137
15			6109 von 1691, mit einem großen B, als den Namen der Münz; Stadt.

Königl. Englische.

16			156 von 1551
17			158
18			160
19			163
20			164
21			168 von 1652
22			169 1658
23			169, ein halber Species.

No. 24 nach Madai No. 176 von 1703
 „ 25 „ „ „ 2590, eine halbe Krone, 1689

Königl. Schottische.

„ 26 „ „ „ 181 von 1566
 „ 27 „ „ „ 184 „ 1567

Königl. Schwedische.

„ 28 „ „ „ 187 a. von 1512
 „ 29 „ „ „ 187 b. von 1512
 „ 30 „ „ „ 194, halber Species, 1544
 „ 31 „ „ „ 196 von 1562
 „ 32 „ „ „ 200, Doppel-Thaler.
 „ 33 „ „ „ 203 dito 1600
 „ 34 „ „ „ 206 — 1603
 „ 35 „ „ „ 214 — 1617
 „ 36 „ „ „ 216 a von 1632
 „ 37 „ „ „ 216 b von 1632
 „ 38 „ „ „ 218 von 1632
 „ 39 „ „ „ 218, m. eingeschlag. Stemp.
 „ 40 „ „ „ 219 von 1633
 „ 41 „ „ „ 219, mit Kölis.
 „ 42 „ „ „ 223
 „ 43 „ „ „ 223 von 1640
 „ 44 „ „ „ 231
 „ 45 „ „ „ 235 von 1660
 „ 46 „ „ „ 249
 „ 47 „ „ „ 259 von 1731

Königl. Dänische.

„ 48 „ „ „ 261 von 1523
 „ 49 „ „ „ 268 „ 1547
 „ 50 „ „ „ 269
 „ 51 „ „ „ 270 von 1572
 „ 52 „ „ „ 274 „ 1618
 „ 53 „ „ „ 282 a 1659
 „ 54 „ „ „ 282 b
 „ 55 „ „ „ 282, Dop. Thaler.
 „ 56 „ „ „ 289

No. 57 nach Madai No. 294 von 1675
 „ 58 „ „ 305 „ 1704

Königl. Ungarische.

„ 59 „ „ 312 „ 1506
 „ 60 „ „ 322 „ 1565
 „ 61 „ „ 335, halb. Species v. 1706

Königl. Böhmisches.

„ 62 „ „ 342, halb. Species v. 1620

Königl. Polnische.

„ 63 „ „ 355 von 1585

Königl. Preussische.

„ 64 „ „ 378 a von 1701
 „ 65 „ „ 378 b von 1701
 „ 66 „ „ 379, mit 4 Gäpeln.
 „ 67 „ „ 380 a von 1702
 „ 68 „ „ 380 b dito
 „ 69 „ „ 380 a von 1703
 „ 70 „ „ 380 b „ 1703
 „ 71 „ „ 381 von 1704
 „ 72 „ „ 382 „ 1704
 „ 73 „ „ 382 „ 1705
 „ 74 „ „ 382 „ 1706
 „ 75 „ „ 382 „ 1707
 „ 76 „ „ 382 „ 1708
 „ 77 „ „ 382 „ 1710
 „ 78 „ „ 382 „ 1711
 „ 79 „ „ 382 „ 1712
 „ 80 „ „ 383, ein b. Species v. 1712
 „ 81 „ „ 383 von 1713
 „ 82 „ „ 384 dito.
 „ 83 „ „ 384 von 1716
 „ 84 „ „ 384, Dopp. Thaler v. 1716
 „ 85 „ „ 385 — — 1714
 „ 86 „ „ 386 — — 1717

No.	87 nach Madai	No.	387 von 1718
⋮	88 ⋮ ⋮	⋮	387 ⋮ 1719
⋮	89 ⋮ ⋮	⋮	388 a von 1718
⋮	90 ⋮ ⋮	⋮	388 b dito.
⋮	91 ⋮ ⋮	⋮	390 a ein h. Species.
⋮	92 ⋮ ⋮	⋮	390 b dito.
⋮	93 ⋮ ⋮	⋮	391 a von 1741
⋮	94 ⋮ ⋮	⋮	391 b dito.
⋮	95 ⋮ ⋮	⋮	391 c dito.
⋮	96 ⋮ ⋮	⋮	391 c. m. fl. Ord. Stern.
⋮	97 ⋮ ⋮	⋮	2804 mit 3 Gabeln.
⋮	98 ⋮ ⋮	⋮	2805 a ein h. Species.
⋮	99 ⋮ ⋮	⋮	2805 b 2 h. Species.
⋮	100 ⋮ ⋮	⋮	2806 a von 1719
⋮	101 ⋮ ⋮	⋮	2806 b dito.
⋮	102 ⋮ ⋮	⋮	2806 c dito.
⋮	103 ⋮ ⋮	⋮	2806 d dito.
⋮	104 ⋮ ⋮	⋮	2808
⋮	105 ⋮ ⋮	⋮	2815
⋮	106 ⋮ ⋮	⋮	5381 von 1766
⋮	107 ⋮ ⋮	⋮	5381 ⋮ 1767
⋮	108 ⋮ ⋮	⋮	5642 ⋮ 1767
⋮	109 ⋮ ⋮	⋮	6230 ⋮ 1703

Churfürstl. Maynzische.

⋮	110 ⋮ ⋮	⋮	394 ⋮ 1520
⋮	111 ⋮ ⋮	⋮	395 ⋮ 1568
⋮	112 ⋮ ⋮	⋮	397 ⋮ 1586
⋮	113 ⋮ ⋮	⋮	406 ⋮ 1652
⋮	114 ⋮ ⋮	⋮	2821

Churfürstl. Trierische.

⋮	115 ⋮ ⋮	⋮	423 von 1617
⋮	116 ⋮ ⋮	⋮	424 ⋮ 1624
⋮	117 ⋮ ⋮	⋮	427 ⋮ 1681
⋮	118 ⋮ ⋮	⋮	429 ⋮ 1715

Churfürstl. Cöllnische.

No. 119	nach Madai	No. 437	von 1569
„ 120	„ „	„ 438	„ 1573
„ 121	„ „	„ 440	„ 1583

Churfürstl. Pfälzische.

„ 122	„ „	„ 456	von 1547
„ 123	„ „	„ 457	„ 1567
„ 124	„ „	„ 460	„ 1610
„ 125	„ „	„ 467	„ 1659
„ 126	„ „	„ 472	„ 1711

Churfürstl. Baiersche.

„ 127	„ „	„ 481	von 1740
-------	-----	-------	----------

Churfürstl. Sächsische.

„ 128	„ „	„ 487	
„ 129	„ „	„ 488	
„ 130	„ „	„ 502,	Dopp. Thl. v. 1539
„ 131	„ „	„ 503	
„ 132	„ „	„ 503,	ein halber Species.
„ 133	„ „	„ 505	von 1552
„ 134	„ „	„ 505,	Dopp. Thl. v. 1553.
„ 135	„ „	„ 527	
„ 136	„ „	„ 538	
„ 137	„ „	„ 543	von 1671
„ 138	„ „	„ 557	„ 1708
„ 139	„ „	„ 557	„ 1709
„ 140	„ „	„ 566	
„ 141	„ „	„ 567	
„ 142	„ „	„ 2914	
„ 143	„ „	„ 2931	
„ 144	„ „	„ 2943,	ein halber Species.
„ 145	„ „	„ 3015,	mit Stempel; Riß.
„ 146	„ „	„ 3015	
„ 147	„ „	„ 5267	
„ 148	„ „	„ 5677,	Doppel; Thaler.

Churfürstl. Brandenburgische.

No. 149	nach Madai	No. 569,	ein Drittelft. v. 1522
150	150	570	von 1542
151	151	570	1543
152	152	573	1573
153	153	573	1574
154	154	573	1579
155	155	574	1587
156	156	574,	h. Spec. von 1587
157	157	575	von 1504
158	158	575,	Dopp. Thl. v. 1606
159	159	576	von 1611.
160	160	576,	Dopp. Th. v. 1611
161	161	576	von 1611
162	162	579	1620
163	163	579	1620
164	164	580	1620
165	165	583	1627
166	166	583	1627
167	167	583	1628
168	168	583	1629
169	169	583	1635
170	170	584,	Dopp. Thl. v. 1630
171	171	584,	1631
172	172	585,	1631
173	173		ein h. Spec. v. Georg Wilhelm von 1631
174	174	586,	geharnischt von 1632
175	175	586	διο.
176	176	586	von 1633
177	177	586	1635 in Churbab. mit dem Worte Ducs rechts geschrieben.
178	178	587	von 1635
179	179	589	1637
180	180	590	1638
181	181	593,	Dopp. Thl. v. 1640
182	182	594	
183	183	595	
184	184	597	von 1641
185	185	598	1642
186	186	599	A von 1642

No. 187	nach Madai	No. 599	b	von 1642
§ 188	§	§	§	601 von 1643
§ 189	§	§	§	602, halb. Spec. v. 1644
§ 190	§	§	§	603 von 1644
§ 191	§	§	§	603, 1645
§ 192	§	§	§	603, ohne Jahrzahl.
§ 193	§	§	§	603, h. Spec. von 1647
§ 194	§	§	§	604 von 1646
§ 195	§	§	§	604, 1648
§ 196	§	§	§	604, 1649
§ 197	§	§	§	605, 1650
§ 198	§	§	§	606 A v. 1650
§ 199	§	§	§	606 B
§ 200	§	§	§	607, Dopp. Tbl.
§ 201	§	§	§	608
§ 202	§	§	§	609, halb. Tbl.
§ 203	§	§	§	610 von 1652
§ 204	§	§	§	611, 1653
§ 205	§	§	§	612, ganzer Spec. m. A, B, von 1657
§ 206	§	§	§	612 dito.
§ 207	§	§	§	612 dito C. F.
§ 208	§	§	§	613 von 1663
§ 209	§	§	§	614 A von 1664
§ 210	§	§	§	614 B dito
§ 211	§	§	§	615, halb. Spec. v. 1664
§ 212	§	§	§	616
§ 213	§	§	§	616, halb. Spec.
§ 214	§	§	§	617 A
§ 215	§	§	§	617 B
§ 216	§	§	§	Spec. Tbl. v. Friedrich Wilhelm von 1670
§ 217	§	§	§	618 A
§ 218	§	§	§	618 B
§ 219	§	§	§	619, m. Fehrbellin.
§ 220	§	§	§	620 — — v. 1672
§ 221	§	§	§	621 — —, 1677
§ 222	§	§	§	624 von 1679
§ 223	§	§	§	625, 1680
§ 224	§	§	§	626
				3

No. 225	nach Madai	No. 627	von 1685
" 226	" " "	" 628	" 1686
" 227	" " "	" 629	" 1692
" 228	" " "	" 630	" 1693
" 229	" " "	" 631	" 1695
" 230	" " "	" 631	" 1696
" 231	" " "	" 3037,	m. verkehrtem D 1605
" 232	" " "	" 3037,	m. richtigem D 1605
" 233	" " "	" 3039,	Dopp. Tbl. v. 1614
" 234	" " "	" 3040	
" 235	" " "	" 3042	von 1620
" 236	" " "	" 3043,	Dopp. Tbl. v. 1623
" 237	" " "	" 3044	— — " 1631
" 238	" " "	" 3045	— — " 1631
" 239	" " "	" 3050	von 1635
" 240	" " "	" 3051	" 1636
" 241	" " "	" 3053	A von 1636
" 242	" " "	" 3053	B von 1636
" 243	" " "	" 3053	C von 1636
" 244	" " "	" 3058	von 1639
" 245	" " "	" 3060	" 1640
" 246	" " "	" 3061	" 1640
" 247	" " "	" 3062	" 1640
" 248	" " "	" 3063	A 1641
" 249	" " "	" 3063	B 1641
" 250	" " "	" 3066	von 1642
" 251	" " "	" 3069	
" 252	" " "	" 3072,	ein halber Species.
" 253	" " "	" 3074	von 1662
" 254	" " "	" 3076	" 1662
" 255	" " "	" 3078	
" 256	" " "	" 3079	
" 257	" " "	" 3080	A mit Linum.
" 258	" " "	" 3080	B dito.
" 259	" " "	" 3081	
" 260	" " "	" 3083	von 1672
" 261	" " "	" 3084	" 1678
" 262	" " "	" 3085	" 1679
" 263	" " "	" 3086	" 1679
" 264	" " "	" 3087	" 1684

No. 265	nach Madai	No. 3088	von 1691
266	„	3092	1692
267	„	3094	1695
268	„	5681	1522
269	„	5689	1680
270	„	6296	Dopp. Tbl. v. 1599
271	„	6302	1638
272	„	6304	

Churfürstl. Braunschweig = Lüneburgische.

273	„	637
274	„	638
275	„	645

Päpstliche Scudi.

276	„	663
277	„	665 von 1643
278	„	671
279	„	683
280	„	688 von 1684

Erzbischöfl. Bremische.

281	„	724 von 1562
282	„	725 1583
283	„	725 1584
284	„	726 1618
285	„	727 1641
286	„	3232 1560

Erzbischöfl. Magdeburgische.

287	„	732 von 1525
288	„	ein Species: Tbl. von Christ. Wilh. v. Jahrz.
289	„	740 von 1623
290	„	3238, Dopp. Tbl. v. 1528
291	„	3238, anderthalb dito.
292	„	3239 von 1536
293	„	3244
294	„	3253 von 1638
295	„	3254 1638

Erzbischöfl. Salzburgische.

No.	296	nach	Madai	No.	748
§	297	§	§	§	762 von 1628
§	298	§	§	§	765
§	299	§	§	§	3274
§	300	§	§	§	3219, ein h. Thlr. v. 1668

Erzbischöfl. Bambergische.

§	301	§	§	§	779 von 1691
§	302	§	§	§	780 § 1693

Bischöfl. Breslauische.

§	303	§	§	§	3302 § 1753
---	-----	---	---	---	-------------

Bischöfl. Eichstädtische.

§	304	§	§	§	803 § 1694
---	-----	---	---	---	------------

Bischöfl. Halberstädtische.

§	305	§	§	§	806 § 1526
§	306	§	§	§	806 § 1540

Bischöfl. Hildesheimische.

§	307	§	§	§	808 § 1688
§	308	§	§	§	809 § 1690

Bischöfl. Lübeckische.

§	309	§	§	§	811
§	310	§	§	§	813 A von 1724
§	311	§	§	§	813 B dito.
§	312	§	§	§	814 von 1727

Bischöfl. Münstersche.

No. 313	nach Madai	No. 834	von 1535
/ 314	/	/ 835	/ 1546
/ 315	/	/ 841	

Bischöfl. Ollmühsche.

/ 316	/	/ 853	/ 1701
/ 317	/	/ 3348	

Bischöfl. Osnabrücksche.

/ 318	/	/ 861	
-------	---	-------	--

Bischöfl. Paderbornsche.

/ 319	/	/ 877	von 1719
/ 320	/	/ 3365	h. Species v. 1658
/ 321	/	/ 3369	von 1703

Bischöfl. Passauische.

/ 322	/	/ 881	/ 1694
-------	---	-------	--------

Bischöfl. Strasburgische.

/ 323	/	/ 900	/ 1592
/ 324	/	/ 3387	/ 1760

Bischöfl. Würzburgische.

/ 325	/	/ 905	/ 1554
/ 326	/	/ 917	/ 1702
/ 327	/	/ 918	/ 1702
/ 328	/	/ 920	/ 1726
/ 329	/	/ 3404	/ 1754

=====

Thaler des deutschen Ordens.

No. 330	nach	Mabai	No. 925	von	1603
331	"	"	929	"	1625
332	"	"	931	"	1666

Nebtlich Corveysche.

333	"	"	945	von	1632
334	"	"	952	"	1730
335	"	"	3432	"	1683
336	"	"	6480		

Nebtlich Fuldaische.

337	"	"	3438		
-----	---	---	------	--	--

Nebtlich Murbachsche.

338	"	"	968		
339	"	"	970	von	1617

Nebtl. Quedlinburgische.

340	"	"	974		
341	"	"	3459	von	1623

Fürstl. Anhaltsche.

342	"	"	985	mit	39
343	"	"	991		
344	"	"	997	von	1635
345	"	"	998	"	1640
346	"	"	999	"	1694
347	"	"	1004	"	1650
348	"	"	1005	"	1624
349	"	"	1012		
350	"	"	3470	von	1614

Fürstl. Badensche.

No. 351 nach Madai No. 1023 von 1622
 „ 352 „ „ „ 3495 „ 1572

Herzogl. Bayerische.

„ 353 „ „ „ 1030

Markgräfl. Brandenburgische.

„ 354 „ „ „ 1032 „ 1545
 „ 355 „ „ „ 1034 „ 1537
 „ 356 „ „ „ 1034 „ 1538
 „ 357 „ „ „ 1035 „ 1549
 „ 358 „ „ „ 1048
 „ 359 „ „ „ 1050
 „ 360 „ „ „ 1051
 „ 361 „ „ „ 1061
 „ 362 „ „ „ 1067
 „ 363 „ „ „ 1068 von 1684
 „ 364 „ „ „ 1069 „ 1715
 „ 365 „ „ „ 1071 „ 1729
 „ 366 „ „ „ 3542 „ 1727
 „ 367 „ „ „ 3543 „ 1732
 „ 368 „ „ „ 3544 „ 1746
 „ 369 „ „ „ 6514 „ 1600

Herzogl. Braunschweigische.

Grubenhagensche Linie.

„ 370 „ „ „ 1076, h. Thaler, v. 1555
 „ 371 „ „ „ 1080, mit 95.
 „ 372 „ „ „ 3569 von 1547

Herzogl. Braunschweigische.

Mittel Wolfenbüttelsche Linie.

„ 373 „ „ „ 1095 „ 1530
 „ 374 „ „ „ 1095 „ 1540

No. 375	nach	Mabai	No. 1097
376	377	378	379
380	381	382	383
384	385	386	387
388	389	390	391
392	393	394	395
396			
			1101, mit 69
			1102 von 1576
			1105, 1589
			1106, 10 Species von 1574
			1106, 5 dito von 1676
			1106, 3 dito, 1688
			1107, mit dem Crucifix.
			1107, ohne Cr.
			1108 von 1590
			1110, 1595
			1111, 1596
			1112, 1597
			1113, mit 99
			1114 von 1599
			1115, mit 99
			1116, 96
			1128 A von 1622
			1128 B dito
			1130
			3568 von 1632, mit Justus
			3577, 1585.

Herzogl. Braunschweigische.

Neue Wolfenbüttelsche Linie.

397	398	399	400	401	402	403	404	405	406	407	408	409	410	1140	1140	1141	1142	1143	1144	1145	1146	1146	1146	1147	1147	1147	1150	1154
														A	B							ohne Kleppel.	mit dem Kranich.	mit Kreuzweis geleg-	tem Schlüssel.	ohne Schlüssel.	von 1666.	
														von 1643														

No. 411

No. 411	nach	Mabai	No. 1157
§ 412	§	§	§ 1165
§ 413	§	§	§ 1171
§ 414	§	§	§ 1172
§ 415	§	§	§ 3650

Herzogl. Braunschweigische.

Neue Lüneburgische Linie.

§ 416	§	§	§ 1187
§ 417	§	§	§ 1190 von 1636
§ 418	§	§	§ 1192
§ 419	§	§	§ 1193
§ 420	§	§	§ 1204
§ 421	§	§	§ 1211 von 1662
§ 422	§	§	§ 3674 § 1638
§ 423	§	§	§ 3689 § 1670

Kreis-Thaler vom Schwäbischen Kreise.

§ 424	§	§	§ 1230 § 1694
-------	---	---	---------------

Gefürstet gräfl. Hennebergische.

§ 425	§	§	§ 1232 § 1555
-------	---	---	---------------

Landgräfl. Hessische.

§ 426	§	§	§ 1238, ganze Species v. 1502
§ 427	§	§	§ 1238, ein Viertel Species.
§ 428	§	§	§ 1240 von 1552
§ 429	§	§	§ 1241, mit 64
§ 430	§	§	§ 1243
§ 431	§	§	§ 1244 von 1593
§ 432	§	§	§ 1247, halb. Species v. 1621
§ 433	§	§	§ 1248 A von 1627
§ 434	§	§	§ 1248 B dito.
§ 435	§	§	§ 1249 von 1630
§ 436	§	§	§ 1250 § 1633
§ 437	§	§	§ 1253
§ 438	§	§	§ 1256 von 1653

Ⓒ

No. 439	nach Madai	No. 1259	
§ 440	§	§	1260 von 1649
§ 441	§	§	1266
§ 442	§	§	1267 von 1597
§ 443	§	§	1270
§ 444	§	§	3751 von 1595
§ 445	§	§	6613 § 1627
§ 446	§	§	6614 § 1627

Herzogl. Hollsteinische.

§ 447	§	§	§	1285	§	1698
§ 448	§	§	§	1287	§	1622
§ 449	§	§	§	1289		
§ 450	§	§	§	1290		
§ 451	§	§	§	1292		
§ 452	§	§	§	1293 von 1676		
§ 453	§	§	§	3783	§	1700
§ 454	ein Thaler von Fried. Carolus; ist nicht im Madai.					

Herzogl. Jülichische.

§ 455	§	§	§	1304 von 1569
§ 456	§	§	§	1308 § 1624

Herzogl. Sachsen-Lauenburgische.

§ 457	§	§	§	1313	§	1624
§ 458	§	§	§	1314		
§ 459	§	§	§	1317		
§ 460	§	§	§	1319 von 1680		
§ 461	§	§	§	3795		
§ 462	§	§	§	3800		
§ 463	§	§	§	3801 von 1645		

Landgräfl. Leuchtenbergische.

§ 464	§	§	§	1320 von 1546
-------	---	---	---	---------------

Herzogl. Mecklenburgische.

§ 465	§	§	§	1337
§ 466	§	§	§	1339 von 1543

No. 467	nach	Mabai	No. 1344	von	1556
468	„	„	1346	„	1568
469	„	„	1347	„	1577
470	„	„	1349	„	1609
471	„	„	1351	„	1624
472	„	„	1356	„	1613
473	„	„	1359	A	von 1670
474	„	„	1359	B	dito.
475	„	„	1361	von	1707
476	„	„	1363	„	1632
477	„	„	3816,	ein	h. Species v. 1542
478	„	„	3819	von	1612
479	„	„	3828	„	1708
480	„	„	3832	„	1717

Fürstl. Nassau- und Dranische.

481	„	„	1365	„	1681
-----	---	---	------	---	------

Erzherzogl. Oesterreichische.

482	„	„	1372	„	1484
483	„	„	1372,	ein	halber Species A
				von	1484.
484	„	„	1372,	ein	halber Species B
				von	1484
485	„	„	1373	v.	1486

Pfalzgräflliche.

486	„	„	1398	von	1578
487	„	„	1403	„	1623
488	„	„	1407		
489	„	„	3912	von	1747

Herzogl. Pommerische.

490	„	„	1416,	Dopp.	Ehl. v. 1614
491	„	„	1417		
492	„	„	1418		

No. 493	nach Madai	No. 1421	
§ 494	"	§	§ 1427, Dopp. Zhl.
§ 495	§	§	§ 3925, Dopp. Zhl. von 1620
§ 496	§	§	§ 3926 A
§ 497	§	§	§ 3926 B
§ 498	§	§	§ 3941 von 1637

Herzogl. Sächsische.

§ 499	§	§	§ 1432
§ 500	§	§	§ 1441 von 1551
§ 501	§	§	§ 1443
§ 502	§	§	§ 1444 von 1566
§ 503	§	§	§ 1451
§ 504	§	§	§ 1453 von 1538
§ 505	§	§	§ 1460 § 1612
§ 506	§	§	§ 1464 § 1623
§ 507	§	§	§ 1473 § 1672
§ 508	§	§	§ 1475 § 1604
§ 509	§	§	§ 1478 § 1612
§ 510	§	§	§ 1482
§ 511	§	§	§ 1493 A 1658
§ 512	§	§	§ 1493 B dito
§ 513	§	§	§ 1495
§ 514	§	§	§ 1510 von 1669
§ 515	§	§	§ 1511
§ 516	§	§	§ 1512 von 1671
§ 517	§	§	§ 1513 § 1671
§ 518	§	§	§ 1514 § 1672
§ 519	§	§	§ 1516 § 1675
§ 520	§	§	§ 1517 § 1673
§ 521	§	§	§ 1518 von 1688
§ 522	§	§	§ 1518 § 1699
§ 523	§	§	§ 1530
§ 524	§	§	§ 1531
§ 525	§	§	§ 1538 von 1687
§ 526	§	§	§ 1547 § 1690
§ 527	§	§	§ 1553 § 1693
§ 528	§	§	§ 1557 § 1697
§ 529	§	§	§ 1557 § 1697
§ 530	§	§	§ 4013
§ 531	§	§	§ 4028

Fürstl. Fürstenbergische.
No. 558 nach Madai No. 1654 von 1729

Fürstl. Ostfriesländische.
559 " " " 1660

Fürstl. Schwarzburgische.
560 " " " 1663 von 1711

Fürstl. Schwarzenbergische.
561 " " " 1665 " 1696

Fürstl. Trautsonische.
562 " " " 1669 " 1719

Gräfl. Bentheimische.
563 " " " 1672 " 1657

Gräfl. Bergsche, in Zütphen.
564 " " " 1680 " 1626
565 " " " 4181 mit 28

Gräfl. Dietrichsteinsche.
566 " " " 4187 von 1638

Gräfl. Hanauische.
567 " " " 1707 " 1638
568 " " " 1709 " 1664

Gräfl. Hohenloische.
569 " " " 1720
570 " " " 1722 von 1697
571 " " " 1725
572 " " " 4212 von 1623

 Gräfl. Hohensteinsche.

No. 573 nach Madai No. 1727 von 1535
 „ 574 „ „ „ 4222 „ 1553

Gräfl. Hornsche.

„ 575 „ „ „ 1732

Gräfl. Jevernsche.

„ 576 „ „ „ 1734 von 1561
 „ 577 „ „ „ 1730, mit 67
 „ 578 „ „ „ 1736

Gräfl. Lippische.

„ 579 „ „ „ 1744 von 1658
 „ 580 „ „ „ 1745 A von 1660
 „ 581 „ „ „ 1745 B von 1660

Gräfl. Löwenstein-Werthheimische.

„ 582 „ „ „ 1754 von 1697
 „ 583 „ „ „ 4158 „ 1754

Gräfl. Mansfeldische.

„ 584 „ „ „ 1757 A) von 1522
 „ 585 „ „ „ 1757 B) „ 1522
 „ 586 „ „ „ 1757 von 1523
 „ 587 „ „ „ 1776 „ 1573
 „ 588 „ „ „ 1790 „ 1615
 „ 589 „ „ „ 1791, mit 19
 „ 590 „ „ „ 1792 von 1620
 „ 591 „ „ „ 1799 „ 1619
 „ 592 „ „ „ 1805
 „ 593 „ „ „ 1809 von 1647
 „ 594 „ „ „ 1813
 „ 595 „ „ „ 4272, mit 24
 „ 596 „ „ „ 4294 von 1603

Gräfl. Rostische.

No. 597 nach Madai No. 1820 von 1719

Gräfl. Dettingsche.

/ 598 / / / 1827 / 1694

Gräfl. Oldenburgsche.

/ 599 / / / 1836

Gräfl. Ortenbergsche.

/ 600 / / / 1837 von 1656

Gräfl. Ostfriesische.

/ 601 / / / 4327, Dopp. Thaler.

/ 602 / / / 4336, Dopp. Thlr. v. 1622

Gräfl. Rangowsche.

/ 603 / / / 1850 von 1657

Gräfl. Reußische.

/ 604 / / / 1856

/ 605 / / / 1860 von 1698

/ 606 / / / 4341

Gräfl. Sany und Witgensteinsche.

/ 607 / / / 1861 von 1656

Gräfl. Schaumburgische.

/ 608 / / / 1865 / 161

/ 609 / / / 1866 / 1620

/ 610 / / / 1869

/ 611 / / / 4365, Dopp. Thaler.

Gräfl.

Freyherrl. Reichheimische.
No. 628 nach Madai No. 1955

Italienische.
Florenz.

§ 629 § § § 1961 von 1594

Mantua.

§ 630 § § § 1987

Savoyen.

§ 631 § § § 2038 § 1680

Venedig.

§ 632 § § § 2052 mit 140.

Schweizerische.
Basel.

§ 633 § § § 4632 von 1622

§ 634 § § § 4645

Bern.

§ 635 § § § 2080 § 1494

Chur.

§ 636 § § § 2085 § 1626

St. Gallen.

§ 637 § § § 2091 § 1622

Genf.

§ 638 § § § 2093 § 1622

Luzern.

No. 639 nach Madai No. 2095 von 1597

Solothurn.

: 640 : : : 4663

Uri, Schweiz und Unterwalden.

: 641 : : : 2099

Zürich.

: 642 : : : 2104 von 1512

: 643 : : : 2106 : 1559

Zug.

: 644 : : : 2111, mit 65

Schweizer Bundes = Thaler.

: 645 : : : 2114

H o l l ä n d i s c h e.

West = Friesland.

: 646 : : : 2121 von 1598

Ober = Yssel.

: 647 : : : 2138, Dopp. Thl.

R e i c h s s t ä d t i s c h e.

Achen.

: 648 : : : 2148 von 1568

Augsburg.

: 649 : : : 2151 : 1625.

D 2

 Wisanz.

No. 650 nach Madai No. 2160 von 1666

Braunschweig.

 † 651 † † † 2165, halb. Spec. v. 1546
 † 652 † † † 4770, dito 1551

Bremen.

 † 653 † † † 2169 von 1546
 † 654 † † † 4793 † 1744

Breslau.

 † 655 † † † 2172 † 1544
 † 656 † † † 4795 † 1643

Campen.

† 657 † † † 2177

Cosniz.

† 658 † † † 2194 † 1537

Danzig.

 † 659 † † † 2198 † 1577
 † 660 † † † 2199 † 1636

Elbing.

† 661 † † † 2210 † 1635

Erfurth.

† 662 † † † 2219 † 1617

Frankfurth.

 † 663 † † † 2224 † 1582
 † 664 † † † 2225
 † 665 † † † 2227 von 1695
 † 666 † † † 4879

Goslar.

No. 667 nach Madai No. 2232 von 1546

Halberstadt.

668 " " " 2238 " 1691

Halle in Schwaben.

669 " " " 2239 " 1545

Hamburg.

670 " " " 2243 " 1553

671 " " " 2246

672 " " " 4910, $\frac{3}{4}$ Species. N. B

673 " " " 4912, halber Species.

674 " " " 4916 von 1619

Hameln.

675 " " " 4942

Hannover.

676 " " " 4953 von 1670

Hildesheim.

677 " " " 7182

Jßny.

678 " " " 4962 von 1554

Kaufbeuern.

679 " " " 2257 " 1547

Rempten.

680 " " " 2261 " 1622

 Landau.

No. 681 nach Madai No. 4947 von 1613

Löwenberg.

† 682 † † † 2262

Lübeck.

 † 683 † † † 2265 von 1537
 † 684 † † † 5008 † 1730
 † 685 † † † 5010 † 1742

Lüneburg.

 † 686 † † † 2274 † 1546
 † 687 † † † 2277
 † 688 † † † 5017

Magdeburg.

 † 689 † † † 2279 von 1617
 † 690 † † † 2280 A
 † 691 † † † 2280 B

Mürnberg.

 † 692 † † † 2313 A
 † 693 † † † 2313 B
 † 694 † † † 5078
 † 695 † † † 5079
 † 696 † † † 5080 von 1745
 † 697 † † † 5085 † 1763
 † 698 † † † 5560 † 1766

Regensburg.

† 699 † † † 2320 † 1633

Riga.

† 700 † † † 2324

Stade.

No. 701 nach Madai No. 2329 von 1621

Stralsund.

† 702 † † † 2330
 † 703 † † † 5566 von 1662

Strasburg.

† 704 † † † 2338

Thorn.

† 705 † † † 2343
 † 706 † † † 2346 von 1632

Wismar.

† 707 † † † 2352 † 1552
 † 708 † † † 5143 † 1550, h. Species
 † 709 † † † 5971 † 1622

Worms.

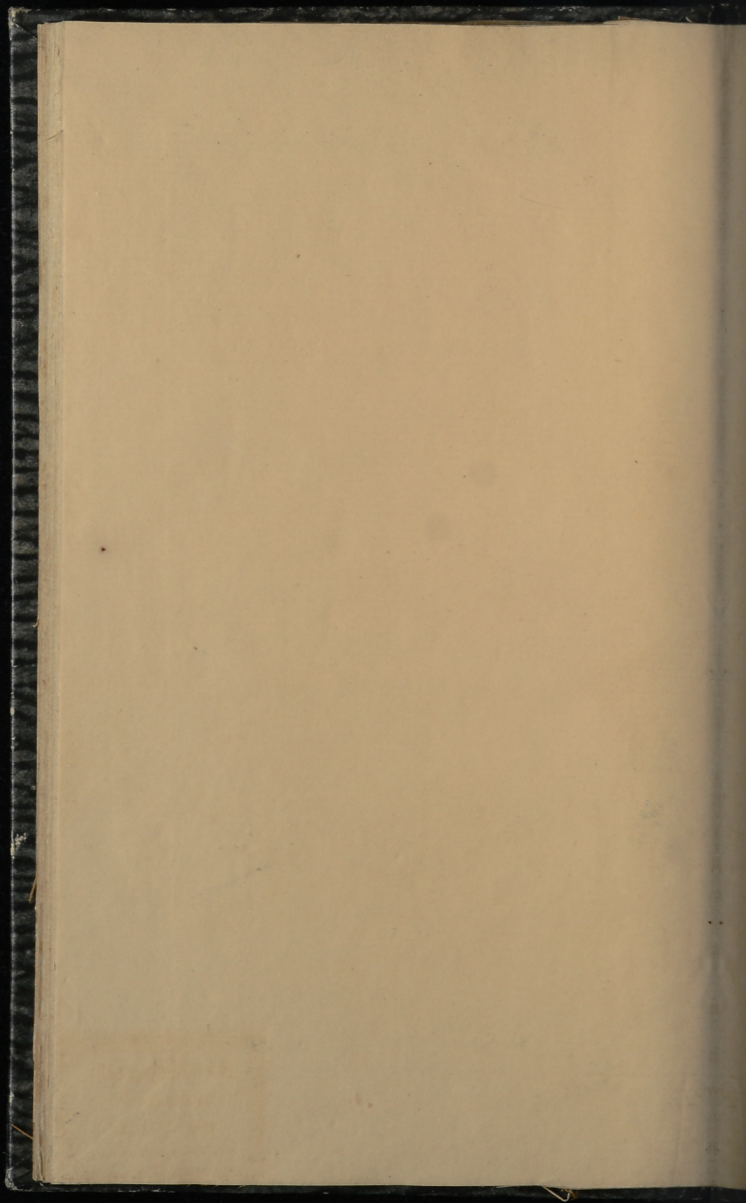
† 710 † † † 2356

Zwoll.

† 711 † † † 2357

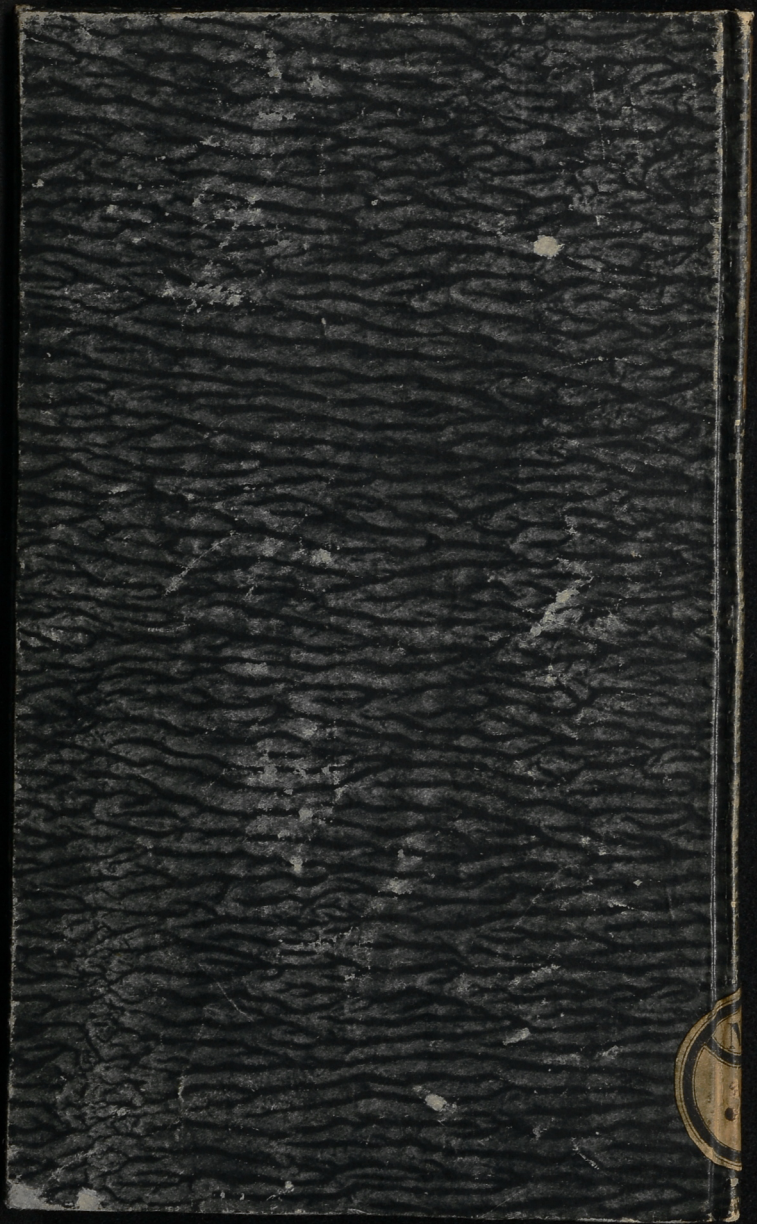
Miscellan = Thaler.

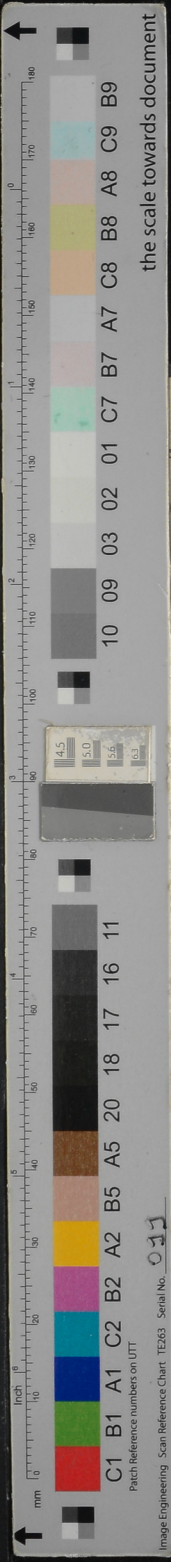
† 712 † † † 2359, mit des Münz-
 Meisters Namen.
 † 713 † † † 2359 dito.
 † 714 † † † 2359 ohne denselben.
 † 715 † † † 2360, mit 7 Sternen.
 † 716 † † † 2360 † 4 Sternen
 † 717 † † † 2361 von 1534
 † 718 † † † 2365 A
 † 719 † † † 2365 B.



32.

Fr. Reppien,
Buchbinder
in
ROSTOCK
bey der Marien-Kirche.





Schlichsche.

1870
4375 von 1677

warzburgsche.

1889
1890
1900 von 1677

dingdorffsche.

1904 : 1676

rizensteinsche.

1909 : 1717

Solmsche.

4386 : 1627

tollbergsche.

1921
1922
1926 : 1717
4406 : 1599
4420 : 1725

rautsonsche.

1931 : 1617

Baldecksche.

4440 : 1622

Ehrenfelsche.

1951 : 1621