

Karl II., Mecklenburg-Strelitz, Großherzog

**Des Durchlachtigsten Fürsten und Herrn, Herrn Carl, Herzogen zu Mecklenburg
... Contributions-Edict vom Jahr 1794. : Neu-Strelitz den 20sten December 1794.**

Neubrandenburg: bey Christian Gottlob Korb, [1794]

<http://purl.uni-rostock.de/rosdok/ppn886205328>

Druck Freier  Zugang



Des
 Durchlachtigsten Fürsten
 und Herrn,
Herrn Carl,
 Herzogen zu Mecklenburg, Fürsten zu Wenden,
 Schwerin und Ruzenburg, auch Grafen zu Schwerin,
 der Lande Rostock und Stargard Herrn ic.

**CONTRIBUTIONS-
 EDICT**

vom Jahr 1794.



Neu-Strellitz den 20sten December 1794.

Neubrandenburg,
 gedruckt bey Christian Gottlob Korb,
 Herzoglichen Hofbuchdrucker.

LB E 14.23

Die Königl. Preussische
Landesbibliothek zu Berlin

Bestandtheil der
Bibliothek zu Berlin

Verzeichnis der
Bücher, welche
am 1. October 1811
in der Bibliothek
zu Berlin vorhanden
waren

CONTINENTALES



EDICT

von Jahr 1811

Die Königl. Preussische
Landesbibliothek zu Berlin

Verzeichnisse

der Bücher, welche
am 1. October 1811
in der Bibliothek
zu Berlin vorhanden
waren

Verzeichnisse

Von Gottes Gnaden
W i r C a r l,
Herzog zu Mecklenburg,
Fürst zu Wenden, Schwerin, und Razeburg,
auch Graf zu Schwerin, der Lande Rostock
und Stargard Herr ic. ic.

Süßen, nebst Entbietung Unserz
gnädigsten Grusses, denen von der Ritter-
schaft, auch Bürgermeistern, Richtern und
Räthen in den Städten, und sonst allen und jeden Unsern
Unterthanen und Landes-Eingefessenen, hiemit zu wissen:
Nachdem Wir auf dem disjährligen Land-Tag zu Malchin
die ordentliche Landes-Contribution zu Garnisons-Fortifica-
tions-Legations-Kosten, zu Reichs-Deputations- und Creys-
Tägen, auch Cammer-Zielern, für dieses Jahr, nach
Innhalt des, unterm 18. April Anno 1755. errichteten Erb-
Vergleichs, Unserer getreuen Ritter- und Landschaft ver-
fündiget, diese auch, zu Erlegung solcher Contribution sich
unterthänigst schuldig und bereit erkläret, mithin den, in
ersagtem Erb-Vergleich festgesetzten Modum contribuendi,
zum Zweck Unserz darnach zu erlassenden Landes-Fürst-
lichen Contributions-Edicts, übergeben, und zugleich den,
wegen der ordentlichen zum Antheil der Ritterschaft, auf-
zubringenden Necessarien, auf eine jede steuerbare Hufe der
Adelichen

Adelichen Güter, auch der Städtischen Cämmerey- und Deconomey-Dörfer, über die, von jeder Hufe zu erlegende Contribution von Neun Reichsthaler R. $\frac{2}{3}$ annoch beliebigen 1 Rthlr. 44 fl. R. $\frac{2}{3}$, mit zu verkündigen, unterthänigst gebeten:

Daß demnach von allen und jeden steuerpflichtigen Hufen in den Adelichen Gütern, auch Städtischen Cämmerey- und Deconomey-Dörfern, folgendermaßen zu steuern:

Ein Bau-Mann	=	=	10 Rthlr. 44 fl.
Ein Halbpflüger	=	=	5 22 —
Ein Cossate	=	=	2 35 —

Diese Hufen-Steuer soll nach dem neuen rectificirten Hufen-Catastro eingenommen, und in R. $\frac{2}{3}$ erleget, auch von obgedachten Gütern und Dörfern 14 Tage vor Weihnachten in den Land-Kastengebracht, und in zweyen Terminen, als auf Weihnachten und Fastnacht, an Unsere Renthey hinwieder daraus, jedoch vermöge des Vergleichs vom 16. Decemb. 1762 §. 4., nach der darin verglichenen und garantirten Hufen-Zahl, bezahlet werden. Hiebenebst steuern die, in mehr beschriebenen Gütern und Dörfern, auffer den Hufen wohnende freye Leute, nach der, zwischen Uns und E. E. Ritter- und Landschaft' in dem Erb-Vergleich festgesetzten Norm, folgendergestalt:

- 1) Die Glas-Hütten-Meister, oder Vice-Meister = = = 20 Rthlr.
- 2) Die Glas-Hütten-Gesellen = = = 4
 Wenn der Grund-Herr selbst Glase-Meister ist, so giebt er nichts: ein jeder Gesell aber das obbenannte.
- 3) Die Kessel- und Sensen-Träger = = = 6
 Deren Gesellen = = = 2
 Deren Jungen = = = 1
- 4) Ein

4) Ein Handwerks-Mann	=	=	2 Rthlr. 24 fl.	
5) Die Papier-Macher	=	=	4	—
6) Die Müller, sie seyn Korn- Walf- Graupen- Grüg- Stamp- und Schneide ic. Pacht- oder Erb-Müller			3	—
7) Ziegel- Kalk- und Potasch-Brenner	=	=	3	—
8) Theer-Schwäler	=	=	3	—
9) Salpeter-Sieder	=	=	3	—
10) Molden- und Stab-Holz-Hauer	=	=	3	—
11) Spon-Reisser	=	=	3	—
12) Lementirer	=	=	3	—
13) Säaer	=	=	3	—
14) Decker	=	=	3	—
15) Teich- und andere Gräber	=	=	3	—

Wenn diese von Num. 7. bis 15.
benannte, als Handwerker in
den Gütern leben, freye und
nicht unterthänige und zum Gute
gehörige Leute sind.

16) Künstler und Schul-Meister, wenn sie ein Handwerk treiben, steuren von ihren Handwerk	=	=	2	—
17) Eine Grüg-Ducrre, so nicht auf Adelichen Höfen oder in den Mühlen ist	=	=	5	—
18) Ledige und freye Manns-Per- sonen, wenn sie dienen können und nicht wollen	=	=	4	—
19) Ledige und freye Weibs-Per- sonen, wenn sie dienen können und nicht wollen	=	=	2	—
20) Die Pacht-Fischer	=	=	2	—
21) Die Pensionarien von ihrem Eigenthum, als eine ordent- liche Kopf-Steuer	=	=	10	—

22) Die

22)	Die Holländer	5 Rthlr.	
23)	Die Pacht-Schäfer	3	
24)	Die Krug-Lagen-Inhaber	2	24 fl.

Bei allen diesen Personen, welche lediglich von ihrem Kopf steuren, wird vestgesetzt:

- a) Wenn der Müller gleich ein Handwerk, oder zwei oder mehr Mühlen gepachtet hat, zahlet er doch nur einmal.
- b) Ein Krüger zahlet, wenn er ein Handwerk treibet als ein Handwerker einmal, oder, wenn er zugleich Holländer ist, einmal als Holländer.
- c) Ein Holländer, wenn er zugleich Schäfer ist, steuret einmal als Holländer.
- d) Die Pächter, wenn sie zugleich 2 oder mehr Güter und Höfe in Pacht haben, steuren doch nur einmal.
- e) Die Pächter, welche nur Bauer-Hufen gepachtet, geben nichts, weil sie nicht als Pächter, sondern als Hufener angesehen werden und von den Hufen steuren müssen.

Vorstehende Steuern sollen von Ritter- und Landschaft und von denen übrigen Eigenthümern und Inhabern eines jeden Orts, von den vorbenannten Guts-Einwohnern, in curranter gang- und gebiger Münze eingehoben, mit gedoppelter, von dem Guts-Herrn und Eigenthümer selbst, oder deren Administratoren, oder von den Pächtern eigenhändig unterschriebener, wahrhafter Specification, in dem obgesetzten Termino, in den Land-Kasten gebracht, und von daraus, nebst der Hufen-Steuer, unter

unter Abgebung vorbeschriebener richtigen Specifica-
tion, an Unserer Rentey, entrichtet werden.

In Ansehung der Städtischen Contribution
behält es bey demjenigen, was in dem Eingangs an-
gezogenen Erb-Vergleich vom 18. April 1755. von
S. 47. bis 68. zwischen Uns und E. E. Ritter- und
Landschaft, verglichen und festgesetzt, sein Be-
wenden.

Es wird aber die, aus Unsern Städten,
nach sothanem Vergleich, aufkommende Contribution,
nicht in den Land-Kasten gebracht, sondern unmit-
telbar von Unserer Cammer wahrgenommen.

Im übrigen sollen die S. S. 84. und 86. wie
auch, in Ansehung Unser Domainen, die S. S. 69. 70.
71. des mehr angezogenen Erb-Vergleichs, anhero
wörtlich wiederholet seyn.

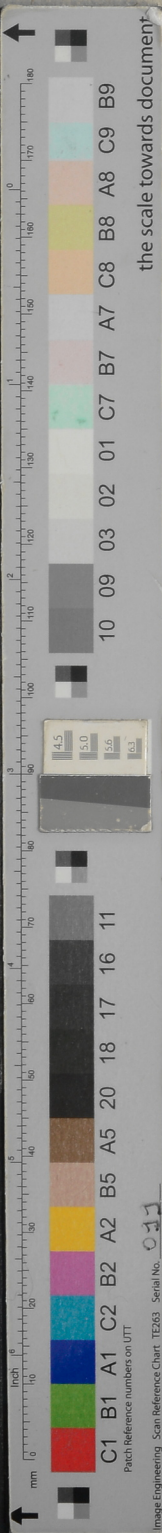
Ob auch gleich der Betrag der disjähri-
gen und künftigen Contribution, aus den Städtischen
und Deconomien-Dörfern in den Land-Kasten ge-
het; so wird Uns doch dieselbe, nach Vorschrift des
S. 93. des Erb-Vergleichs in den vorhin festgesetz-
ten beyden Terminen, gleich der Ritterschaftlichen
Con-

Contribution, nebst der Steuer der Leute außser den
Hufen specificc besonders entrichtet.

Wir gebiethen und befehlen demnach allen und
jeden, daß ein jeder das Seinige, und zwar bey
Strafe auf des Säumigen Schaden und Unkosten
ohnfehlbar ergehender Execution, vorbeschriebenermas-
sen entrichten solle.

Urkundlich haben Wir dieses Contributions-
Edict, unter Unserm Herzogl. Insiegel, gewöhnli-
chermassen publiciret. Gegeben Neu-Strelitz,
den 20sten December 1794.





zung vorbeschriebener richtigen Specifica-
nserer Rentey, entrichtet werden.

Ansehung der Städtischen Contribution
y demjenigen, was in dem Eingangs an-
Erb-Vergleich vom 18. April 1755. von
68. zwischen Uns und E. C. Ritter- und
verglichen und festgesetzt, sein Be-

wird aber die, aus Unsern Städten,
m Vergleich, aufkommende Contribution,
Land-Kasten gebracht, sondern unmit-
luserer Cammer wahrgenommen.

übrigen sollen die S. S. 84. und 86. wie
sehung Unser Domainen, die S. S. 69. 70.
r angezogenen Erb-Vergleichs, anhero
derholet seyn.

auch gleich der Betrag der disjähri-
gen Contribution, aus den Städtischen
omen-Dörfern in den Land-Kasten ge-
d Uns doch dieselbe, nach Vorschrift des
Erb-Vergleichs in den vorhin festgesetz-
Terminen, gleich der Ritterschaftlichen
Con-