

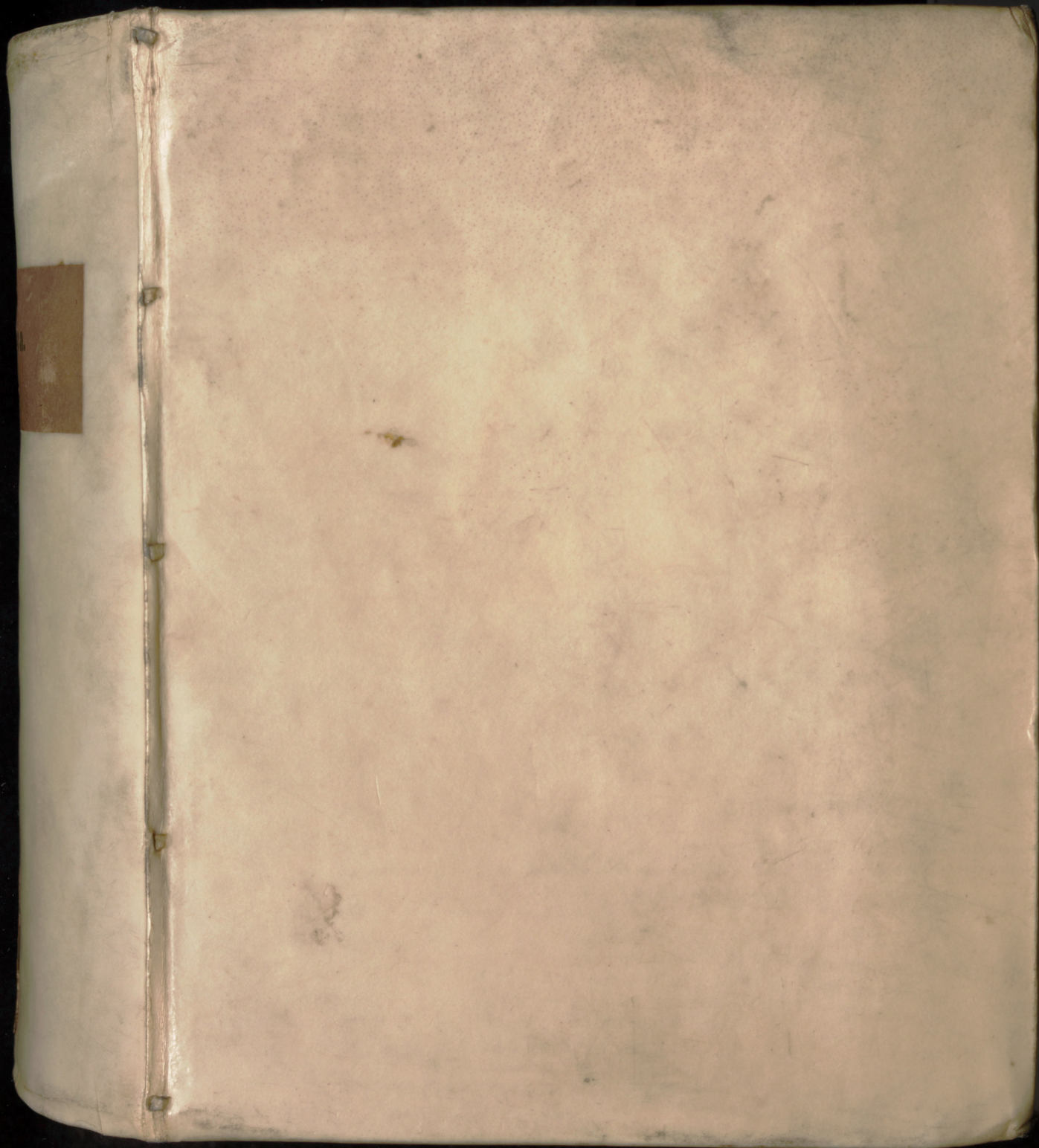
Dissertatio Academica De Atheo Ex Strvctvra Tu Egkephalu Convincendo

Jenæ: Stanno Mvlleriano, [1708]

<http://purl.uni-rostock.de/rosdok/ppn891017178>

Druck Freier  Zugang

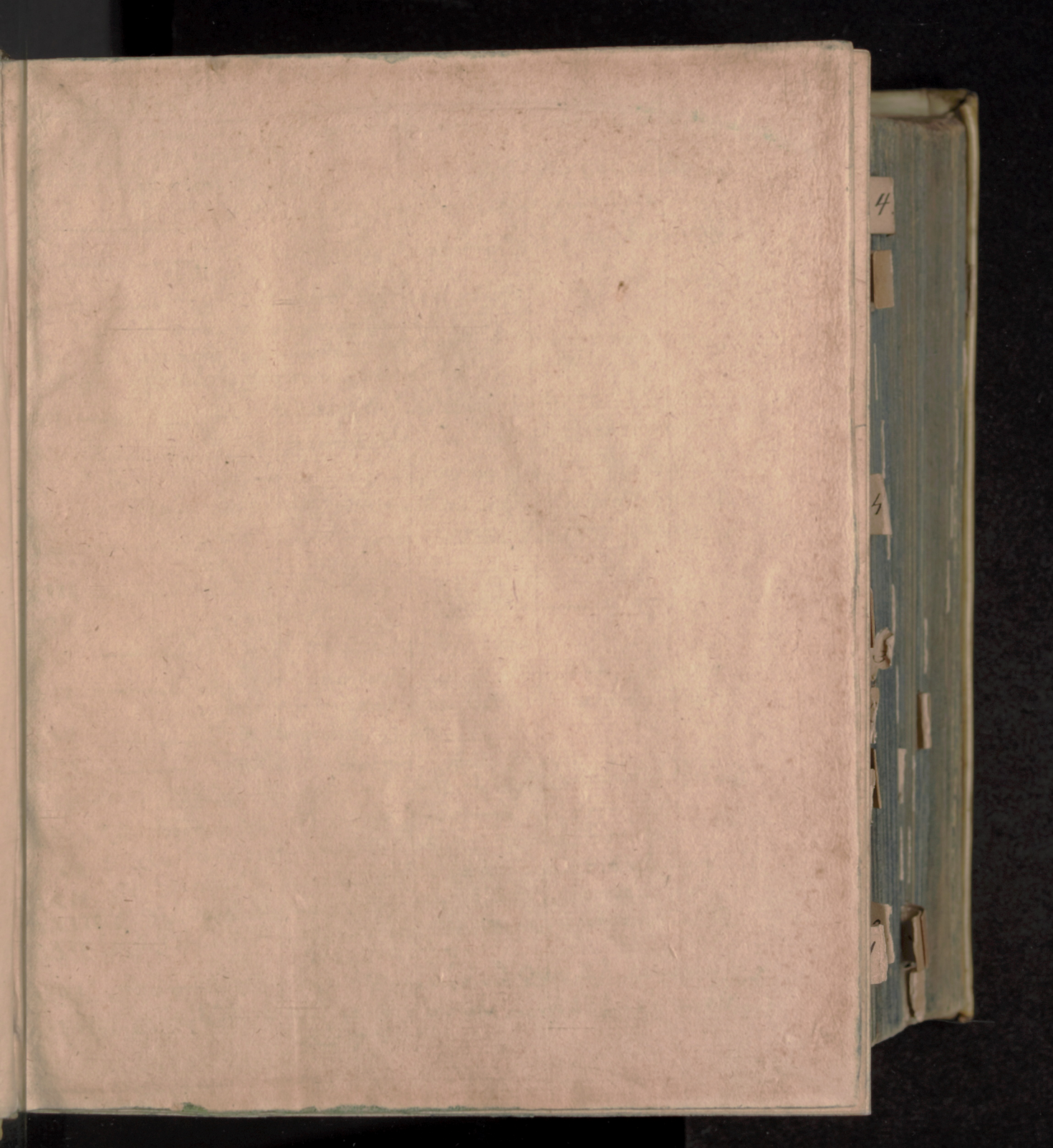




103

24/5

Fa 1092 (103.)





- xxvii. J. P. Hebenstreit De scandali naai et necessaria ad
illud praei. Jena 708.
- xxix. De pch consequentiis culpa reatu et poenis (P. Heben
streit) — 709
- ~~xxx~~ xxx. J. F. Budari De observantibus Pseudophtismo oppositi
Ant. Van Dahlen Jena. 707.
- xxx. — De beatitudine in regno grae gch. biblice
actuali salute viatorum. Jena 709.
- xxxi. H. Opitii De candelabri Nostrici aed. structura,
epitaphio posito in sancto Jena. 708.
- xxxii. J. A. Wuchereri De Atheo ex structura ls et Nostrici
Jenicensis —
- xxxiii. J. A. Rur De lapidatione Stephani — 709.
- xxxiv. J. H. Stöcker De Paulo venato pefore Rom. VII. 14 segg
Jena. 708.
- xxxv. J. H. Boerisii De usu theologiae naalis in emendandae
Aestheticae voluntatis — 709.
- xxxvi. C. A. Heumannii De xpo Suetonii 709.
- xxxvii. Dr. Alwin-Nichlas De inobsequio d. n. i. xpi
Christi. Jena 708.
- xxxviii. J. Triebachorii De Philosophia sine moris et iust
adecta Clementis Alexandr. Jena 708.
- xxxix. J. J. Breithaupt De vera dei reuerentia. notitia 707.
- xl. Anonymi De studio theologiae et philosoph. p. subtili ratione
et rationum de pphione Helmsf. 709.
- xli. J. A. Schmeider De absolute mortuo q. d. omni reuicatori
tyrannico in ecclesia graeca Helmsf. 709.
- xlII. C. Sontagii De iustis et leuiss. ex ls. Jena.
- xlIII. C. Sontagii De machinagibus aliquot religiosis, ob
quos Nostrici pba Art. XVII. A. C. damnantur Helmsf.
Jena 708. Altona 708.
- xliV. — Ergo iocres primus 709.
- xlv. G. J. Zeltneri De cruce Pauli. Cor. XII. 7. Crux Ephe
sarum Altona. 707.
- xliV. — De bono et prophetae eruditio — 708.
- xlvII. — De Chronotaxi Millenari ab C. quavh 709.

xviii De Jobello Lutherianorum (D. G. Möller)

xcix I. H. Maji; De origine ^{Abraham} ⁷⁰⁴ ⁷⁰⁵ ⁷⁰⁶ ⁷⁰⁷ ⁷⁰⁸ ⁷⁰⁹ ⁷¹⁰ ⁷¹¹ ⁷¹² ⁷¹³ ⁷¹⁴ ⁷¹⁵ ⁷¹⁶ ⁷¹⁷ ⁷¹⁸ ⁷¹⁹ ⁷²⁰ ⁷²¹ ⁷²² ⁷²³ ⁷²⁴ ⁷²⁵ ⁷²⁶ ⁷²⁷ ⁷²⁸ ⁷²⁹ ⁷³⁰ ⁷³¹ ⁷³² ⁷³³ ⁷³⁴ ⁷³⁵ ⁷³⁶ ⁷³⁷ ⁷³⁸ ⁷³⁹ ⁷⁴⁰ ⁷⁴¹ ⁷⁴² ⁷⁴³ ⁷⁴⁴ ⁷⁴⁵ ⁷⁴⁶ ⁷⁴⁷ ⁷⁴⁸ ⁷⁴⁹ ⁷⁵⁰ ⁷⁵¹ ⁷⁵² ⁷⁵³ ⁷⁵⁴ ⁷⁵⁵ ⁷⁵⁶ ⁷⁵⁷ ⁷⁵⁸ ⁷⁵⁹ ⁷⁶⁰ ⁷⁶¹ ⁷⁶² ⁷⁶³ ⁷⁶⁴ ⁷⁶⁵ ⁷⁶⁶ ⁷⁶⁷ ⁷⁶⁸ ⁷⁶⁹ ⁷⁷⁰ ⁷⁷¹ ⁷⁷² ⁷⁷³ ⁷⁷⁴ ⁷⁷⁵ ⁷⁷⁶ ⁷⁷⁷ ⁷⁷⁸ ⁷⁷⁹ ⁷⁸⁰ ⁷⁸¹ ⁷⁸² ⁷⁸³ ⁷⁸⁴ ⁷⁸⁵ ⁷⁸⁶ ⁷⁸⁷ ⁷⁸⁸ ⁷⁸⁹ ⁷⁹⁰ ⁷⁹¹ ⁷⁹² ⁷⁹³ ⁷⁹⁴ ⁷⁹⁵ ⁷⁹⁶ ⁷⁹⁷ ⁷⁹⁸ ⁷⁹⁹ ⁸⁰⁰ ⁸⁰¹ ⁸⁰² ⁸⁰³ ⁸⁰⁴ ⁸⁰⁵ ⁸⁰⁶ ⁸⁰⁷ ⁸⁰⁸ ⁸⁰⁹ ⁸¹⁰ ⁸¹¹ ⁸¹² ⁸¹³ ⁸¹⁴ ⁸¹⁵ ⁸¹⁶ ⁸¹⁷ ⁸¹⁸ ⁸¹⁹ ⁸²⁰ ⁸²¹ ⁸²² ⁸²³ ⁸²⁴ ⁸²⁵ ⁸²⁶ ⁸²⁷ ⁸²⁸ ⁸²⁹ ⁸³⁰ ⁸³¹ ⁸³² ⁸³³ ⁸³⁴ ⁸³⁵ ⁸³⁶ ⁸³⁷ ⁸³⁸ ⁸³⁹ ⁸⁴⁰ ⁸⁴¹ ⁸⁴² ⁸⁴³ ⁸⁴⁴ ⁸⁴⁵ ⁸⁴⁶ ⁸⁴⁷ ⁸⁴⁸ ⁸⁴⁹ ⁸⁵⁰ ⁸⁵¹ ⁸⁵² ⁸⁵³ ⁸⁵⁴ ⁸⁵⁵ ⁸⁵⁶ ⁸⁵⁷ ⁸⁵⁸ ⁸⁵⁹ ⁸⁶⁰ ⁸⁶¹ ⁸⁶² ⁸⁶³ ⁸⁶⁴ ⁸⁶⁵ ⁸⁶⁶ ⁸⁶⁷ ⁸⁶⁸ ⁸⁶⁹ ⁸⁷⁰ ⁸⁷¹ ⁸⁷² ⁸⁷³ ⁸⁷⁴ ⁸⁷⁵ ⁸⁷⁶ ⁸⁷⁷ ⁸⁷⁸ ⁸⁷⁹ ⁸⁸⁰ ⁸⁸¹ ⁸⁸² ⁸⁸³ ⁸⁸⁴ ⁸⁸⁵ ⁸⁸⁶ ⁸⁸⁷ ⁸⁸⁸ ⁸⁸⁹ ⁸⁹⁰ ⁸⁹¹ ⁸⁹² ⁸⁹³ ⁸⁹⁴ ⁸⁹⁵ ⁸⁹⁶ ⁸⁹⁷ ⁸⁹⁸ ⁸⁹⁹ ⁹⁰⁰ ⁹⁰¹ ⁹⁰² ⁹⁰³ ⁹⁰⁴ ⁹⁰⁵ ⁹⁰⁶ ⁹⁰⁷ ⁹⁰⁸ ⁹⁰⁹ ⁹¹⁰ ⁹¹¹ ⁹¹² ⁹¹³ ⁹¹⁴ ⁹¹⁵ ⁹¹⁶ ⁹¹⁷ ⁹¹⁸ ⁹¹⁹ ⁹²⁰ ⁹²¹ ⁹²² ⁹²³ ⁹²⁴ ⁹²⁵ ⁹²⁶ ⁹²⁷ ⁹²⁸ ⁹²⁹ ⁹³⁰ ⁹³¹ ⁹³² ⁹³³ ⁹³⁴ ⁹³⁵ ⁹³⁶ ⁹³⁷ ⁹³⁸ ⁹³⁹ ⁹⁴⁰ ⁹⁴¹ ⁹⁴² ⁹⁴³ ⁹⁴⁴ ⁹⁴⁵ ⁹⁴⁶ ⁹⁴⁷ ⁹⁴⁸ ⁹⁴⁹ ⁹⁵⁰ ⁹⁵¹ ⁹⁵² ⁹⁵³ ⁹⁵⁴ ⁹⁵⁵ ⁹⁵⁶ ⁹⁵⁷ ⁹⁵⁸ ⁹⁵⁹ ⁹⁶⁰ ⁹⁶¹ ⁹⁶² ⁹⁶³ ⁹⁶⁴ ⁹⁶⁵ ⁹⁶⁶ ⁹⁶⁷ ⁹⁶⁸ ⁹⁶⁹ ⁹⁷⁰ ⁹⁷¹ ⁹⁷² ⁹⁷³ ⁹⁷⁴ ⁹⁷⁵ ⁹⁷⁶ ⁹⁷⁷ ⁹⁷⁸ ⁹⁷⁹ ⁹⁸⁰ ⁹⁸¹ ⁹⁸² ⁹⁸³ ⁹⁸⁴ ⁹⁸⁵ ⁹⁸⁶ ⁹⁸⁷ ⁹⁸⁸ ⁹⁸⁹ ⁹⁹⁰ ⁹⁹¹ ⁹⁹² ⁹⁹³ ⁹⁹⁴ ⁹⁹⁵ ⁹⁹⁶ ⁹⁹⁷ ⁹⁹⁸ ⁹⁹⁹ ¹⁰⁰⁰ ¹⁰⁰¹ ¹⁰⁰² ¹⁰⁰³ ¹⁰⁰⁴ ¹⁰⁰⁵ ¹⁰⁰⁶ ¹⁰⁰⁷ ¹⁰⁰⁸ ¹⁰⁰⁹ ¹⁰¹⁰ ¹⁰¹¹ ¹⁰¹² ¹⁰¹³ ¹⁰¹⁴ ¹⁰¹⁵ ¹⁰¹⁶ ¹⁰¹⁷ ¹⁰¹⁸ ¹⁰¹⁹ ¹⁰²⁰ ¹⁰²¹ ¹⁰²² ¹⁰²³ ¹⁰²⁴ ¹⁰²⁵ ¹⁰²⁶ ¹⁰²⁷ ¹⁰²⁸ ¹⁰²⁹ ¹⁰³⁰ ¹⁰³¹ ¹⁰³² ¹⁰³³ ¹⁰³⁴ ¹⁰³⁵ ¹⁰³⁶ ¹⁰³⁷ ¹⁰³⁸ ¹⁰³⁹ ¹⁰⁴⁰ ¹⁰⁴¹ ¹⁰⁴² ¹⁰⁴³ ¹⁰⁴⁴ ¹⁰⁴⁵ ¹⁰⁴⁶ ¹⁰⁴⁷ ¹⁰⁴⁸ ¹⁰⁴⁹ ¹⁰⁵⁰ ¹⁰⁵¹ ¹⁰⁵² ¹⁰⁵³ ¹⁰⁵⁴ ¹⁰⁵⁵ ¹⁰⁵⁶ ¹⁰⁵⁷ ¹⁰⁵⁸ ¹⁰⁵⁹ ¹⁰⁶⁰ ¹⁰⁶¹ ¹⁰⁶² ¹⁰⁶³ ¹⁰⁶⁴ ¹⁰⁶⁵ ¹⁰⁶⁶ ¹⁰⁶⁷ ¹⁰⁶⁸ ¹⁰⁶⁹ ¹⁰⁷⁰ ¹⁰⁷¹ ¹⁰⁷² ¹⁰⁷³ ¹⁰⁷⁴ ¹⁰⁷⁵ ¹⁰⁷⁶ ¹⁰⁷⁷ ¹⁰⁷⁸ ¹⁰⁷⁹ ¹⁰⁸⁰ ¹⁰⁸¹ ¹⁰⁸² ¹⁰⁸³ ¹⁰⁸⁴ ¹⁰⁸⁵ ¹⁰⁸⁶ ¹⁰⁸⁷ ¹⁰⁸⁸ ¹⁰⁸⁹ ¹⁰⁹⁰ ¹⁰⁹¹ ¹⁰⁹² ¹⁰⁹³ ¹⁰⁹⁴ ¹⁰⁹⁵ ¹⁰⁹⁶ ¹⁰⁹⁷ ¹⁰⁹⁸ ¹⁰⁹⁹ ¹¹⁰⁰ ¹¹⁰¹ ¹¹⁰² ¹¹⁰³ ¹¹⁰⁴ ¹¹⁰⁵ ¹¹⁰⁶ ¹¹⁰⁷ ¹¹⁰⁸ ¹¹⁰⁹ ¹¹¹⁰ ¹¹¹¹ ¹¹¹² ¹¹¹³ ¹¹¹⁴ ¹¹¹⁵ ¹¹¹⁶ ¹¹¹⁷ ¹¹¹⁸ ¹¹¹⁹ ¹¹²⁰ ¹¹²¹ ¹¹²² ¹¹²³ ¹¹²⁴ ¹¹²⁵ ¹¹²⁶ ¹¹²⁷ ¹¹²⁸ ¹¹²⁹ ¹¹³⁰ ¹¹³¹ ¹¹³² ¹¹³³ ¹¹³⁴ ¹¹³⁵ ¹¹³⁶ ¹¹³⁷ ¹¹³⁸ ¹¹³⁹ ¹¹⁴

L. N. W. Jägen Defensio Imperatoris Josephi Gra. Curiae Com.
Bellas Tubinge.

A. J. C. Gaffi de Baptismo 7 ob.

XLII. M. Hillen Epincion Sebora 707. —

LIII — De senſu verborū obic. XX. 25. 26. 27. 208 —

LIV. B. Wagner. De vita rectorum in fide Gal. II. 17. 1708

44. J. Kolmodini Miles *officinalis* fons et cadens. Wittig.

VI. J. Esbergii De Monarchia d'na Vysol: 708.

CVII. B. B. Jacobi declaratio Petri Matth. XIV. 9 Joh. XX. 23

viii. De mutabilitate & refinitate omnium
tabilitate infinitate & Arithmetica. fol. 708

IX. J. Trellund. De Theologia Paradisiata. Probo
integri. Hahn: 707.

X. J. Meyeri De Visionibus & Ezechielis Harderovici 77

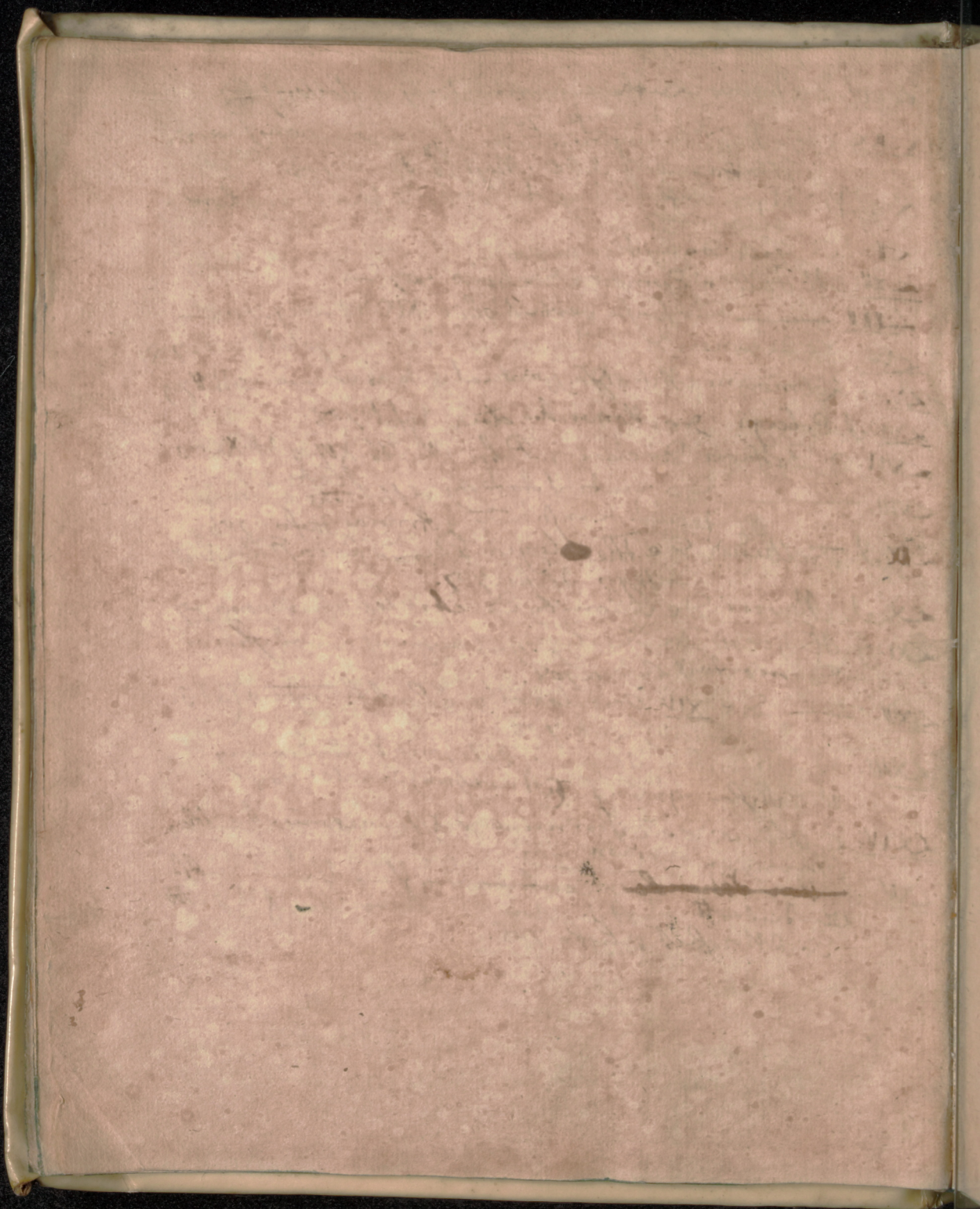
XI. G. H. Goezii De Theologia, sub auspiciis novor. officior.
demortuis Libeca 708.

XII. — De XIV spiculatores q^{uod} Pontif: arctum (ad J.
Schmied) sub: 708.

XIII. *Grundriss einer Religionen Verfassung*
W. L. H. F. v. S. (Anonym) Smalc: 708.

XIV. C. Obadiah de diffinitione v. Affinitatis m. et ortho.
Anonymi. Explan. 706.

ST Ther. Mammalia Centrum Lib. Yong. Found with
Oxford Coll. Hist. Nat. from Dr. Brinkley. Printed in 1788
in 240 pages. 8. Lib. 708.



DISSERTATIO ACADEMICA XXXII.
DE
ATHEO EX STRVCTV-
RA TOY ΕΓΚΕΦΑΛΟΥ
CONVINCENDO,

QUAM
RECTORE MAGNIFICENTISSIMO;
SERENISSIMO PRINCIPE AC DOMINO,

DOMINO
DN. GVILIELMO HENRICO,
DVCE SAXON. JVLIE, CLIVIE, MONTIVM, ANGARIE
GVESTPHALIE, &c. &c.

AMPLISSIMI ORDINIS PHILOSOPHICI INDVLTV
IN ACADEMIA JENENSI

publico Eruditorum Examine submitte

PRÆSIDE

M. JOH. FRIDERICO WVCHERER,

RESPONDENS

GEORGIVS SEBASTIANVS HAMMIVS,

Ratisponensis,

Ad d. Octobris M DCC VIII.

JENÆ, STANNO MVLLERIANO.



Q. D. B. V.

§. I.



Deruerisimus seculi nostri mos est, quo Atheos quam frequentissime reputare solent eos, qui non sunt. Modo abeas paululum à sententia recepta, in re, ad salutis negotium non attinente, maioribusque, quos putant, infallibilibus contradicere

*Atheis-
mum ho-
die facile
tribuere
solent val
ab eo im-
munibus.*

audeas, nefandum Athei nomen imponetur teſte ſal-
tim, ac intra ſuſpicionis limites. Neque deſunt im-
pudentiæ adhuc magis velificantes, qui certo aſſere-
re audeant, rem nondum ſatis ſuperque examinatam.
Inprimis paratus hic titulus iis eſt, qui abuſus ſæpe
atque ſuperſtitiones, à noſtro ſeculo haud alienas, car-
pere non verentur. Inque eo conuenientiam tempo-
ris noſtri cum Athenienſium, aliorumque ſcripturæ
luce deſtitutorum gentilium, inducant huiusmodi ho-
mines. De quo, Athenienſium præcipue, more,

A 2

vide

videri pluribus *Parckerus* potest, Disp. I. de DEO, Sect. II. III. & IV.

§. II.

*Dantur
subinde
Athei.*

Licet igitur hic mos seculi reprobatus omni-
no videatur: nihilominus tamen fateamur necesse est,
teterrimum hoc hominum genus, vel maxima adhibi-
ta in iudicando circumspectione, nunquam pro dolor!
deesse. Sic & Celeberrimus *Struuius* noster, in pro-
grammate elaboratissimo: *Doctus Atheus*, insignito,
detexit varios, qui frustra excusari creduntur Viro de
Republica litteraria longe meritissimo.

§. III.

*Sunt di-
versi gene-
ris.*

Practici.

Theoretici

Sunt autem Athei generis diuersissimi, quos pro-
lixius recenset *Osiander*, de DEO in lumine naturæ de-
monstrato p. 92. §. X. seq. *Spizelius* in scrutinio Atheismi
p. 4. seq. In quibus notari præ cæteris meren-
tur Athei speculative & practice tales. Hos vocant,
qui actiones suas instituunt, sine vilo Numinis timo-
re ac reuerentia: quos ubiuis deprehendimus. Istos,
qui interius persuasi sunt, non existere DEVM. Qui-
bus accenseri omnino merentur, impietatem externe
profitentes, siue sint persuasi interius, siue minus. Ma-
ximas hi dedere controuersias Theologis, aliis existe-
re plane non posse agentibus atheos ita acceptos, aliis
vero contrarium defendentibus. Res redit fere ad
statum controuersie rite formatum. Quem his in-
cludit thesibus B. *Adamus Osiander*, l. c.

I. Atheos speculative tales dari, certum est.

II. *Iidem* eo usque impietatis progredi possunt ut

non

non solum negent DEVM, sed & impugnent, quicquid de DEO vel scitur, vel creditur.

III. Athei speculatiue tales attamen nulli dantur, aut dari possunt, qui in intellectu certi sint, & fixam scientiam habeant, fictitia cuiusdam Numinis existentia, per INTEGRVM VITÆ CRRICVLVM, sine VLLO LANGVORE IMPIETATIS AVT INTERCISIOE COGITATIONVM ISTARVM, ita vt penitus persuasi sint, acquiescente etiam interiore sensu & conscientia, non esse DEVM. p. c. 92. §. X. seqq. Ita limitata sententia affirmatiua, nie habebit facile consentientem.

§. IV.

Sed meum jam non est, huic vltterius immorari Quaestioni. Refutandis atheis ex B. Sturmii aliorum que sententia, inseruiunt triplicis generis argumenta. Sic alii ad ideam DEI innatam prouocant; alii ad antiquissimum & vniuersalem populorum consensum, ad effectus alii, ex his causam, summum nempe Numen elicientes.

Diuerſi generis argumenta opponi atheis solent.

§. V.

Longe excellentissimus demonstrandi DEVM videtur modus, quo à scopo in machina quadam obseruato, ad eum, qui scopum habuit, argumentamur. Est hæc probandi summi Numinis ratio planissima, quam præ cæteris doctissimus Anglus *Parkerus* Dispp. de DEO Hda vrsit. Notatu dignissima verba sunt, quæ habentur sect. II. p. 114. Si naturalia omnia in suos fines ferantur, neque tamen suo cuiusque consilio, cum nulla intellectus facultate sint prædita, dicendi initio res confecta est, omniaque rectoris cuiusdam consilio confici &

Optimum, a consilio ad eum, qui habuit consilium.

gubernari sequitur, atque is est, quem summum Numen, seu rerum omnium Dominum & Auctorem dicimus.

§. VI.

Nostrum
hoc est.

Eundem argumentandi processum & nos elegimus, DEI existentiam demonstraturi. Occasionem nobis suppeditauit doctissimus ille *Willisius*, in *Anatome cerebri* p. 37. Certe, inquit, opportuna sanguinis in cerebro, & extra ipsum *diadoχῆν*, eiusque in diuersis animalibus pro cuiusque necessitate accommodata reciproca- tionis via, nihil artificiosius, quodque magis summi Con- ditoris prouidentiam arguit, excogitari potest. Confide- ramus, hoc imprimis duce, structuram partium *ἡ ἐκ τῆς φάλας*, collatis aliis Anatomicorum operibus, eamque deinde ad scopum nostrum accommodauimus. Præue- runt hoc in negotio Viri vndiquaque celebratissimi, Venerabilis Abbas, *Iob. Andreas Schmidius*, B. *Sturmius*, Magnificus *Hambergerus*, Præceptor noster atque Pa- tronus deuote colendus; quorum iste ex auris, ille ex oculi, hic ex cordis structura DEI euicit existen- tiam.

Tractatio ipsa.

§. VII.

Obteg-
menta Ce-
rebrī va-
ria.



Obtegmentis multis iisque diuersi generis ob- tectæ sunt partes cerebri. Præter enim obte- gumenta communia & vniuersalia muniuntur pericranio, cranio, meninge dura, meninge tenui siue matre pia.

Inter

Inter hominis partes principes referendum cerebrum est, quo homo durante hac corporis machina, carere, nulla ratione potest, quo laeso, actiones vitales, atque rationales laeduntur mirum in modum. Tot igitur erant obtegumenta necessaria, auertentia quoad possibile, omnem partis tam necessariae laesionem. Praesertim huc facit *crinii* structura oppido artificiosissima. Tectum quasi firmitus est, ac haud facile penetrabile, vindicans ab iniuriis extrinsecus illatis *το ἐγκέφαλον*, nobilissimis quippe vñbus destinatum. Ne itidem spirituum effluvia animalium tanta in copia, tamque facile euaporare queant, efficit miranda cranii structura, à parte intrinseca eundem in finem matre dura obducta. Hinc *Willisius in Anatome cerebri* cum horologio quodam comparat cranium, *varia*, inquit, *ossum foramina vasorum truncos veluti machine horologicae pensilia transmittunt.* c. IV. p. 32.

§. VIII.

In obtegumentis, extra cranium constitutis, imò & ipso cranio, notaremus plura. nisi ad partes in cranio comprehensas properare nos iuberent instituti nostri leges. Neque hic integumenta desunt, quæ reuera pensitari cum cura merentur. Prima sese offert nobis dura meninx, siue mater dura. Ad cuius *Phænomena matris duræ.* descriptionem obseruamus, eam esse (1) membranam crassam & duram, eamque duplicem, alteram duriorē atque asperiorē, alteram mollem magis atque lubricam.

Accommodare sese cranio altera, externa nempe debebat, cumque eodem connecti, duriorē hinc & asperiorē paululum habitum induebat. Imminēbat praterea exterius concussionis aliorumque periculum malorum, à quibus remedia tutiora speranda, durior.

duriori inducta membrana, quàm molliori. Cerebro propius iungitur mater dura interna, adeoque molliorem quoque substantiam in hac deprehendas licet.

- (2) Cranio proxime esse subiectam, & cum eo aliquatenus connexam.

Subjecta cranio proxime est, quia si tam dura cranii substantia attingeret cerebrum immediate, facile forsitan hoc esset damnum quodpiam perpeffum. Ratio quippe cuilibet dicat facile, melius consultum cerebro esse, vbi membrana accedente ad molliem propius, fuerit inuolutum, quam si dura eaque ossea cranii substantia immediate cerebrum cingeret. Deprehendimus quadantenus connexam cum cranio matrem duram, forte consilio eo, vt nutrimentum præbeat cerebro. Vbi enim ipsam meningen, ibi & vascula sanguinem succumque ferentia largiri debemus.

- (3) Omnes partes in cranio comprehensas obtegere vndiquaque, & non sine peculiari consilio eius membranam, cerebrum inter & cerebellum interiacentem, esse ceteris huius membranæ partibus crassiolem.

Integumento suo vniuersali vniuersalem quoque cerebri procurat defensionem. Crassius hoc interstitium existit inter cerebrum ac cerebellum: Ne in capitis vehementi concussione alterum comprimat alterum, variisque incommodis largiatur occasionem.

- (4) Arteriis & ductibus venosis esse distinctam, vasculis item minoribus venosis.

Ductus sunt arteriæ, sanguinem à corde versus meningem duram adducentes, largientes eo ipso succum, & membranæ ipsi, & cranio & integumentis ejusdem. Venæ autem reducunt sanguinem à cerebro

bro versus cor: namque quatuor cavitates commu-
 nisime *sinus* Anatomicis dictæ, excipiunt ab arteriis
 huc excurrentibus, sanguinem versus cor reducendum,
 per venas iugulares transferendum. Distinctis in-
 signiunt nominibus anatomici sinus eosdem: quæ pas-
 sim videre est in compendiis, systematibusque anato-
 micis. Vfus eximius est hicce ductuum venosorum.
 Alium adhuc annotavit inter principes anatomicæ pe-
 ritiz referendus *Willisius*. Comparationem nempe vir
 laudatissimus instituit inter opus chymicum quod-
 dam, & hoc naturæ artificium. Digna verba sunt,
 quæ hic legantur: *Vfum insignem præstare videtur, (san-*
guis nimirum in sinibus his collectus) nempe calorem
spirituum animalium exstillationi, veluti operi cuidam chy-
mico requisitum suppeditando. Quandoquidem enim sanguis
destillandus, in vasis piam matrem intertextentibus contine-
tur, superiores rivi per duram matrem undique diffusi, calore
suo instar balnei marie adhibito, sanguinem suppositum cir-
cumfluunt, & ex illo liquorem subtilem in cerebri substan-
tiam urgent; seu potius sanguis intra sinus calorem excitans,
velut ignis suppressionis habeatur, qui in destillatione per de-
scensum circum circa vas materiam stillatitiam continens, ac-
census fuerit. Enim vero cerebri substantia interior vrpote
sale copioso & sulphure perexiguo prædita, temperatura fri-
gidioris existit: quapropter ut è sanguine superficiem eius ir-
rigante PARS SPIRITUOSA exstilletur, inque medullium
eius vrgeatur, caloris ambientis gradus intensior adhiberi de-
bet, qualem reuera sanguis in amplissimis sinuum æstuariis
collectus facile præbeat. conf. Eiusdem Anatome cerebri.
 p. 49. 50.

(5) Obseruari plures fibras in cavitatibus his, sæpeque
 cavitatem deprehendi anfractuosam.

B

Quæ.

Quadam quasi retinacula erant necessaria, ne sanguis cito nimis & impetuosè finire posset: Affectus, ut notum, commouent sanguinem quam vehementissime, & opus itaque erat provisione quadam, ne nimia sanguinis velocitas concitaret symptomata longe pestilentissima. Sic ira in furorem facilius atque rabiem poterat verti, ob concitatum nimis sanguinis motum nisi valvulis & quibusdam obstaculis retardaretur parumper sanguis in affectu iræ motus. Taceo quos usus alios assignant anatomia doctores. E quibus luculentissima procedit argumentatio; quicquid in meningē dura deprehenditur, summo quodam fuisse confectum consilio. Sed pergitur iam ad matrem piā.

§. IX.

Phænomena matris pia.

In meninge seu matre pia notamus, (1) Eam esse membranā matre dura longe tenuiorem.

Sufficere haut videbantur reliqua obtegumenta cerebri omnia, iam iam quadantenus tacta, munivit adhuc membrana alia cerebrum summus naturæ Artifex. Exiguus hic usus est, si ad reliquos comparaueris residuos adhuc. Cur tenuior matre dura euaserit, quæri facile posset. Exinde factum credo hocce, quod torosis carneisque obtegumentis, imo & membranaceo quodam munitum cerebrum, non requirebat membranā crassiorē adhuc aliam. Huc accedit, quod mollior cerebri substantia, quam mater pia ambit immediate, molliorem quoque membranā vindicare sibi atque tenuiorem omni iure videretur.

(2) Obducere anfractus cerebri omnes, & interstitiorum connectere summitates, omnesque cerebri partes inuoluere.

Sepi-

Sepimentum est quo spiritus animales in locis sibi destinatis manere debent, & ab aliis regionibus cerebri cursum suum abstinere. Necessaria erat huiusmodi membrana in partes singulas obductio, ut partibus cerebri singulis copia adueheretur sanguinis debita, materiaque, ex qua spiritus animales exstillandi, cerebri substantiæ ad suas facultates peragendas communicandi. Cuius rei numerus tertius, excipiens hunc immediate, dabit explanationem vberiolem.

(3) Arteriis & venis esse instructam, mirifice sibi inuicem occurrentibus, inter se connexis.

Arteriis & venis cur sit adornata membrana hæc, ex modo dictis colligere est. Nempe ut sanguinem cui-libet parti requisitum aduehere, alium autem ad cor deferendum reuehere queant. Digna est dispositio ductuum horum, ut notetur. Sociæ pergunt venæ arteriæque alias in corpore humano, consilio omnino sapientissimo; in meninge autem seu matre pia occurrunt sibi inuicem, summam sic in cerebro sanguinis æqualitatem seruantes eo facilius.

Notabilis quoque est arteriarum & venarum inosculatio, ut si forte vnus alterue aditus occluderetur, infunderetur sanguis cerebro, vel per vnicum aditum nondum occlusum.

Ne quid dicam de plexibus venarum atque arteriarum admirandis plane. Sanguis enim in meninge pia circumfluens materia est, ex qua iamiam spiritus animales procreandi. Procreari autem nonnisi sanguine subtiliato poterant: cum spiritus naturæ sint longe subtilissimæ; igitur tot constituti ductus sunt, quos transeundo elaborari magis sanguis & reddi subtilior posset. Videas præterea arterias multis ornatas glandulis, quarum officium est, quod in sanguine minus

est subtile, recipere, concurrereque quadantenus ad reddendum sanguinem defæciorem.

§. X.

Haftenus de integumentorum fabrica differuimus atque vfu. Longe maioris momenti est atque difficultatis cerebrum ipsum: tantæ quidem, vt abstrahat fere animum nostrum a sui consideratione. Agnita & iis est difficultas, qui anatomicorum principibus adscribendi. *Willisius* in præfat. Anat. Cerebri præmissa: *In plerisque visceribus & vasis* τὰ ἐξώενα s. humores contenti, nec non meatus eorum intra ampliores partium continentium cauitates visu discernuntur: In cerebro autem & nervis, neque τὰ ἐσωένα, sc. ipsi spiritus animales, nec eorum tractus aut vestigia, quouis modo percipi possunt. Quare cerebri vsus explicare velle, æque difficile pensum videtur, ac animam depingere, de qua vulgo pronunciari solet, quod omnia intelligat, præter se ipsam. in præfat. Tr. cit. Quam eandem difficultatem adhuc magis exaggerat. p. 1. l. c. Pleraque tamen anatomicorum nobis detexit diligentia, imprimis *Willisii*. His ducibus aggredimur & cerebri ipsius, aliarumque partium descriptionem, & notamus in cerebro.

Phænomena (1) In duas partes diuidi, corticalem alteram, alteram cerebri. ram medullarem.

Pro diuersarum partium scopo diuerso, diuersæ partes cerebri deprehenduntur: consecranda pars alia erat spirituum procreationi. alia libero eorundem fluxui, hinc est quod corticalem offendimus substantiam cerebri, productioni destinatam spirituum animalium: medullarem autem, cui infundi possent, spiritus animales producti. In dubium forte si cerebri corticis

munus

munus hocce reuocaueris, ipsam quaso cum aliis connexionem partibus consideres, exspirabit fortassis omnis dubitandi ratio. Inferuntur profecto huic cerebri substantiæ crebriores ramusculi arteriarum, aduehentes laticem spirituosum, è quo spiritus producuntur: arteriis mirando quodam consilio iunguntur venæ vehentes, qui nondum aptus erat productioni spirituum, sanguinem. Ipsa quoque corticis huius est ita constructa substantia, ut oculo armato adspicienti statim huius nostri asserti clarissima pateat veritas. Obseruarunt quippe Malpighius, postque eum complures alii, constare ex numero ferme infinitis glandulis, diuersis admodum figura, magnitudineque cerebri corticem commemoratum iam sapius: vasis vero sanguiferis minutissimis glandulas easdem connecti inter se, anne alium in finem credis, quam ad eo meliorem spirituum in quibusuis corticis partibus procreationem, & deinde futuram distributionem. Scopum autem plane alium substantiæ medullari attribui-
mus: colligentes eum ex ipsa huius substantiæ inspectione. Tubulos offendimus, meatui sane spirituum animalium inservientes.

(2) Corticalem cerebri substantiam mirum in modum esse anfractuosam.

Consilio miro anfractus corticis elaboratos credimus. Producentur quippe spiritus animales omnes in corticali cerebri substantia: quem in finem anfractuosi erant meatus necessarii, ut eo maior alimenti spirituosi copia recipi posset. Namque anfractus gyrosque amplius longe occupare spatium, quam ductus rectilineos, est in aprico. En sapientiæ specimen admirabile.

Nec sane vltus est minimus plicarum memoratarum, quod idæ sensibilibus cerebro impressæ seruari facilius in ambagibus, quam lineis possunt.

B 3

(3) Me-

(3) Medullarem è contra esse æqualem, gyris & con-
uolutionibus multis hautquaquam conspicuam.

Munus destinatum aliud erat huic cerebri parti, quid
mirum si alia sit vestita structura. Est hæc æqualis,
& vt observare microscopio licet, tubulosis ductibus
refertissima, vt spiritus animales in cortice producti,
meare liberius, atque commodius his instillari, ab his
communicari possent toti systemati neruorum.

§. XI.

Corporis callosi hæc sune phænomena.

*Phænome-
na Corpo-
ris callosi.*

(1) Cohærere illud cum substantia medullari interior
spectata.

Vltior spirituum animalium propagatio requireba-
tur, liberrimumque quasi spatium, quo in cursum
suum exerceant, provide itaque admodum iunctum
est corpus callosum. Liberius quoque facultatum
animalium exercitium exinde resultat.

Neque hoc cursus & circulationis exercitium
frustraneum est, sed potius agitatione & continua
circulatione subtiliores semper redduntur spiritus,
& ad officium suum aptiores & accommodatio-
res.

(2) Esse illud albissimæ & durioris substantiæ.

Albissima forte est, quod nulli eò venarum atque ar-
teriarum ramusculi excurrant, album colorem turbantes,
inducentesque alium. Cur nulli dentur huius-
modi ramusculi, diuinare facile est ei, qui nouit de-
putatam meatibus spirituum animalium iam elabora-
torum, maioriq; eorum subtilisationi. Est autem
durissima, quo fundamenti instar sit, quo in medulla-
ris substantia quiescat parumper, inprimis capite
concussione quadam commoto nimis.

§. XII.

Neque ventriculi cerebri plane prætermittendi *Ventriculi*
sunt. Sunt hi cauitates cerebri ex complicatura eius *cerebri*.
orta. Dubius est cauitatum harum vsus maximeque
controuersus.

Nos præferimus *Willisi* sententiã, statuentis, locum
esse à natura destinatum huncce, vt serositates san-
guinis superfluas excipiat, per meatus eis connexos
foris amandandas. Quam sententiã solide demon-
strauit in Anatome Cerebri. p. 85. seqq. c. XI. & XV.

Ad fornicis delineationem notandum est:

(1) Esse eiusdem cum corpore calloso substan- *Phænomena*
tia. *na fornicis*

Eundem ferme obtinet scopum, quem corpus callo-
sum. Fundamentum esse cerebri incumbentis debe-
bat: hinc duriores induere oportebat habitum, eun-
demque quem corpus callosum.

(2) Cum corpore calloso colligari.

Spiritus enim animales, vbi in corpore calloso ferian-
tur, hunc transeunt ductum, perque eum in poste-
riorem cerebri regionem liberrimum obtinent aditum.
Imo subtiliores huiusmodi circulatione reddi, ad-
modum est verosimile.

(3) Caudici medullæ oblongatæ posteriorem cerebri
molem connectere.

Medulla oblongata cum sit substantiæ mollioris, dilabi
facile poterat atque diffuere: retinaculum igitur qua-
si quodpiam est, quod compingit arctius medullam
oblongatam.

(4) Ab vna cerebri extremitate interiori produci ad
alteram.

Sic

Sic forte recluditur aditus in hanc modo, modo in istam cerebri partem, per modum circuli spiritibus animalibus: redduntur ii subtiliores circulatione, induciturque iis ad subtiliores phantasiæ actus peragendos aptitudo. Hanc autem postremam vilitatem nolumus cuiquam obtrudere.

§. XIV.

Sequitur septum lucidum. de quo nota.

(1) Interponi cerebri ventriculis.

Phænomena septi lucidi. Interiectum est, ne in concussione cerebri nimia confusio facile ventriculorum fieret.

(2) Esse substantiæ tenuissimæ.

Tenuissima est, quia à meninge pia derivatur, cuius membrana est tenuis admodum. Huc tracta tam tenuis membrana est, forte ut aliquis fieri posset spirituum animalium transitus. Nec tamen male feceris, ubi refugium in solo arbitrio diuino quæsiueris.

§. XV.

Phænomena medullæ oblongatæ. Superfunt partes τῆ ἐγκεφαλῆς aliæ. Medulla mirum oblongata: in hac obseruare est,

(1) Inchoari eandem à corporis callosi intima cauitate & vsque ad foramen occipitis exporrigi, desinere demum in medullam spinalem.

Non sufficiebat vnicum in corpore calloso spirituum animalium exercitium: nisi cum reliquis corporis humani partibus communicarentur iidem. Provide itaque meatus est à natura constitutus, per quem communicatio tam necessaria fieri commode posset, cum reliquis corporis humani partibus. Eo enim videtur sine exporrecta medulla oblongata, vsque ad medullam spinalem, ut spiritus eidem sat multi suppeditarentur, & mediantibus nervis, hinc fluentibus in totum humanum corpus, toti humano corpori. En esse.

effectum iterum miri consilii, quod ex hac machina elucet.

- (2) Plicis autem & incuruaturis nullis præditam, quas in cerebro & cerebello obseruamus.

Cessante enim causa, cessat effectus: non opus erat, ut elaborarentur demum spiritus in medulla oblongata, ergo neque plicæ necessaria: alia autem ratio est cerebri & cerebelli, uti ex antecedentibus liquet & consequentibus.

- (3) Præditam esse calle ampliore & maxime aperto. Spirituum esse meatum, certum est: *Willisus* motus spontanei executores hoc meatu propagari, & instillari membrorum nervis coniicit. Quæ coniectura est admodum probabilis.

- (4) Corpus striis distinctum variis coherere utrobique, descenditibus aliis, aliis adscendentibus.

Communis sensorii sedes hoc in loco est. Sunt nempe striæ meatus spirituum animalium, in quibus pro diuersitate facultatum atque operationum adscendere modo, modo descendere commodissime spiritus animales possunt. En miram iterum striarum coordinationem! En manum providam huic mixtam operi! Confirmat sententiam nostram neruorum omnium, pone hæc corpora origo, indicio infallibili, ex his, nervis communicari spiritus atque instillari corporis humani totius. Extra dubitationis limites rem ferme collocat observatio à *Willisio* instituta: In hominibus, in quibus *paralysi defunctis*, hæc corpora præ aliis minus firma, instar amurcæ discolorata, & striis multum oblitteratis. Porro in catulis recens natis, qui visu carent, aliasque motus aut sensus facultates egre perficiunt, hæc striæ vix integre formata, tantummodo rudēs apparent. l. c. sapius. p. 96.

C

(5) In

(5) In medullæ oblongatæ basi conspicuum esse infundibulum, siue tubulum membranaceum, à pia matre versus glandulam pituitariam productum continuatumque.

Recipit infundibulum humorem è ventriculis cerebri defluentem, quod munus colligere abunde est ex connexionione infundibuli cum ventriculis modo commemoratis.

(6) Huic demum adhærere glandulam pituitariam. Glandula hæc recipit humorem per infundibulum defluentem. Quorsum autem humor memoratus ablegetur à glandula pituitaria, vtrum tantum in venas iugulares, an simul ad palatum irrigandum, nostrum non est determinare, cum controuersia sit Anatomicorum.

§. XVI.

Excipiunt partes priores aliæ adhuc. In quibus notanda

Glandula Pinealis. (1) Glandula pinealis. Ea nomen sortita à figura nucis pinis inuestitur membrana tenui.

Vsus eius controuersus valde est: sedem quærent animæ Cartesius, & qui sequuntur eum, in glandula hacce. At bene iam dudum fuit responsum à *Willisio* aliisque: si animæ sedes hac in glandula collocanda est, brutis nec animam debere denegari. In brutis quippe perfectis datur hæc glandula. Animam vero competere brutis, maximopere aduersatur Cartesianis. Igitur & relinquere debebant sententiam, qua glandulam sedem animæ faciunt. Verosimilius itaque est, recipere eam ex arteriis subiectis materiam serosam, & infundibulo instillare, à qua vterius deinde

deinde pergit in organis huic destinatis officio. Penem cerebri vocare solent alias.

(2) Plexus choroides, qui continuo adiungitur inque *Plexus*
binas partes, cruribus medullæ oblongatæ connexas, *Choroides*
distribuitur.

Summa iterum sapientia constructus hic plexus videtur. Datur iste in regione cerebri medullari: cui utpote destinatæ spirituum animalium exercitio, desunt vasa, à meninge pia deriuanda alioqui; absentibus autem eiusmodi vasculis, abest quoque calor spirituum animalium circulationi requisitus: absente hoc calore, quæ sequantur incommoda, notum est omni, nisi in his plane hospiti. Auertenda hæc incommoda erant, & procuranda media, quibus debitus conseruari calor posset. Igitur hic plexus fiebat, in quo sanguis circulariter mouens se, calorem istius regionis excitaret conseruaretque.

(3) Dehinc protuberantiæ quædam conspicuæ admodum. Quatuor sunt molecule, sibi tamen coniunctæ *Nates &*
inuicem. Anteriores iique maiores nates appellantur, *testes cere-*
posterioribus autem testes. *bri.*

Difficillimum equidem est, singularium partium cerebri inuestigare velle vsus: hæc & cur tantopere in diuersa trahantur medici, videtur esse ratio. Anteferenda *Willisi*, statuendis, diuerticula esse spirituum animalium, in quæ spiritus animales propter vsus certos secedant ibidemque propter certos quosdam actus animales commorentur, ut instinctus naturales à corde & visceribus cerebello traditos suscipiant, & cerebro communicent, atque vice versa affectuum impetus à cerebro acceptos mediante cerebello versus præcordia transferant. Monticulos autem minores, esse maiorum epiphyfes, eundemque cum illis vsum obtinere:

tinere: Ceterum neque hanc ulli sententiam obtrudemus, doctioribus potius relinquentes iudicium, de his ferendum.

Anus.

(4) Cavitas in his protuberantiis non plane pleneque coniunctis anus Anatomicis appellatur.

Stante sententia nostra priori, transitum spiritibus animalibus videtur concedere.

Licet & dicere queamus ex necessitate coordinationis molecularum rotundarum cavitatem aliqualem saltem mansisse adhuc supersitem.

§. XVII.

Phænomena Cerebelli.

Demum *ad cerebellum* quoque accedimus. Cuius phænomena sunt sequentia.

(1) Præditum esse, uti cerebrum, substantia duplici, exteriori corticali, & interiori medullari.

Facit substantia cerebelli exterior siue corticalis ad procreationem spirituum animalium. Quod in cerebro observauimus. Medullaris autem recipit spiritus in cortice productos. Quanam ex ratione fiat illud, quod in cerebro & cerebello eadem datur partium coordinatio, atque spirituum productio & in cerebro & in cerebello, difficile equidem est iudicare. Diuersus credo scopus est spirituum in cerebro, alius in cerebello productorum, quem mox explicabimus.

(2) Situm esse in ipso occipitio, accrescens quippe duplici medullæ oblongatæ caudici.

Arbitrio Opificis summi relinquenda quædam sunt. Vix itaque determinare possumus, cur in hoc, non loco alio cerebellum collocatum sit.

(3) Com-

(3) *Commercium nullum cerebrum inter & cerebellum intercedere.*

Quæ actionibus sunt diuersis destinata, nullum quoque habent inter se inuicem commercium. Quo in diuersitas functionum videatur consistere, numerus sequens quartus exponet fusius paulo.

(4) *Cerebelli gyros ordinata quadam serie esse coordinatos, aliter ac in cerebro.*

Cerebelli enim munus est, spiritus animales suppeditare neruis quibuscunque, quibus intercedentibus peraguntur actiones inuoluntariæ, constantissimo quodam & immobili ritu. Quales actiones sunt: cibi concoctio, huius è stomacho protrusio, excretio, aliaque plura, oppido necessaria. Conuenientissimus itaque ordo erat pro scopo hoc obtinendo: semper enim eadem manere debebat concoctio, idem naturaliter semper cordis pulsus, & sic in ceteris, nisi turbanda sit hominis sanitas. E contra cerebri munia dependent ab hominis arbitrio: modo enim fortius, modo minus fortiter commouentur spiritus, prout hominis arbitrium imperat: hinc cerebri plicæ inordinatæ sunt, respectu ad cerebelli plicas habito.

(5) *Piam matrem omnes cerebelli gyros inuoluere. Vasa erant sanguifera applicanda, pro spirituum exstillatione, cerebelli gyris. Commodissime illud fieri poterat meninge pia mediante. Hæc ratio est, cur huc vsque extendatur.*

(6) *Varios dari vasorum plexus, itemque glandulas. Optimo enim modo calor sic excitatur quo excitato, spirituum procreatio animalium promouetur, instillanturque compagi cerebelli. Glandulas ad phlegma separandum adesse credere fas est, uti ex usu glandulis alias proprio illud coniicere licet.*

Nolumus de cerebri structura monere plura, harum rerum cupidus satisfacere desideriis suis poterit ex Anatomicorum compendiis systematibusque. Accedimus iam ad negotium dissertationis nostræ principale, consideraturi, quam ratione ex cerebri structura demonstrari DEVS possit.

Postulatum: *DEVS est entitas intelligentia infinita, dirigens res creatas omnes ad suos fines, sapientissimo quodam suo consilio,*

Præmittimus hoc loco postulatum, ut quem de DEO conceptum formari velimus, pateat, succedatque eo felicius demonstratio. Diximus itaque, DEVM esse (1.) *entitatem*, quia simplicissimus est DEVS, atque alienissimus ab omni compositione. Vti autem simplicius est abstractum concreto, ita abstractum præ concreto maluimus eligere, neutiquam autem, qui usurpant concretum, eorum sententiam reiicientes atque loquendi rationem. (2.) *Entitatem* appellamus *intelligentia infinita*. Quare mentionem faciamus intelligentiæ, non attributorum reliquorum, quæri posset; dari ratio facile potest ad antecedentia attendenti. Constat quippe ex iis, à consilio nos ex partium dispositione colligendo ad ens, cui insit consilium argumentaturos, illudque summum atque infinitum, cum consilium supponatur tale. Ratione sane haud dispari, cum demonstrationem inchoarent, confecere summi Philosophi, Plato, Aristoteles, & Cartesius definitionem aliquam Numinis summi, accommodatam quoque ad caput principale, ex quo DEVS erat euincendus. Adieciimus supra Epitheton, quod maximopere videbatur esse necessarium appellitantes DEVM *infinita intelligentia entitatem*. Sic enim Numinis intelligentia erat

erat contradiſtinguenda intelligentiæ res inter creatas deprehendenda. Finita eſt intelligentia angelorum hominumque, ſatis quidem accurata nonnunquam, imperfecta tamen. DEI autem intelligentia eſt omnibus numeris abſoluta, cuius & luculentiffima dantur in oculi ſtructura documenta. Addidimus porro: *dirigens res omnes ad ſuos fines, ſapientiſſimo quodam conſilio.* Reſpiciunt hæc expreſſe ad directionem tantum, fundatam in infinita intelligentia.

Principia:

1^{um}. Non datur neque vlla ratione dari poſſe in rebus finitis, in genere cauſarum proceſſus, in infinitum.

Proceſſus in infinitum eſt progreſſio cauſarum ſecum connexarum inuicem in omnem infinitatem, ita vt, quo altius progrediatur mens, eò altius progredi debeat, neque acquieſcere vnquam poſſit in entitate prima. Finge, te millies millia cauſarum indagare, ſupererunt tot, imo longe plura, vt nequeas attingere terminum vllum ratione vlla. Refugium hoc eſt Atheorum, vti credunt, firmiſſimum longe. Si quæras ex Atheo; vnde homo & ſtupenda eius ſtructura machina? Vnde bruta, vnde tot brutorum ſpecies emanauere? Ab omni infinitate dicunt, extitere hæc omnia, neque vnquam a cauſa aliqua prima habuere initium. Vrgent equidem omnibus modis athei proceſſum huncce. Perſuaſio eſt quippe iis firma, nullum eſſe DEVM, obtento iſto. Verum enim vero euincit veritatem proceſſus huius nunquam, atque pro diuerſitate huius proceſſus, diuerſimoda erit reſponſio. Si quidem faciunt eruditi duplicem eundem, circularem nempe, & linearem. Ille conceptus iis per modum circuli, cauſas dicit motrices in circulo infinito à ſe dependere: hic per lineæ modum ſurſum adſcendentis in omnem ſupponit

ponit infinitatem causas respondere causis. Vterque nullius est momenti. Circularis destruit se ipse, quia idem sequitur sui esse ipsius causam: quod omnino repugnat. Concipiamus genus humanum tanquam circulum, certe primum dependebit ab ultimo, ultimum à primo, adeoque erit idem sui ipsius causa. Id quod est absurdum. Neque est, ut magna cum cura refutemus processum in infinitum eiusmodi generis: huc enim haut frequenter prouocare Athei solent. Malunt ad malitiam suam defendendam uti progressu in infinitum, per modum lineæ simplicis concepto. Ast huius generis processus infinitus æque concipi non potest. Linea enim infinita non potest pertransiri; ergo si in infinitum extenderentur parentes nostri, nunquam nos prodire potuissemus. Concinne admodum Excellentissimus HAMBERGER, Præceptor noster deuote colendus, quale, ait, fingis tibi infinitum? Concedis nempe ordinem causarum huc vsque processisse, ut quæ nunc editur operatio, aut qui nunc nascitur homo, sit ultimus. Quomodo autem series causarum, quæ infinita est, ad finem potuit peruenire, aut quæ cæpit nunquam, quomodo potuit progredi, quomodo consequi terminum. Cumque, quo altius ascendo, eò plures deprehendam terminos, num illud, quod à parte sui posteriore, quodque in medio habet terminos, à parte sui anteriore iisdem carebit, aut num illud infinitum erit, quod ex finibus est compositum, &c. conf. eius Disputatio, cui titulus: DEVS ex inspectione cordis. p. 32.

Idem. *Machina artificiose elaborata supponit artificem.*

Ita clarum est hoc principium, ut vix probatione indigeat. Horologium arte effectum mira, nos red-
dit

dit statim sollicitos de inventore atque artifice. Quae eadem felicitate concludimus ad quavis alia, quae effecta arte sunt. Casu enim, quod partes continet mire & in certum finem quendam coordinatas, nequit esse ortum. A se ipso proficisci non potuit, quia nihil est sui ipsius causa. Ergo supponit artificem quendam, à quo profecta sit hæc machina. Hinc quoque sua sponte fluit.

III. Princ. *Quo artificiosior est machina, eo quoque artificiosior huius artifex.*

Vel sola inductione clarum est hoc idem principium.

IV. Princ. *Machina, humana atque finita arte nulla imitabilis supponit artificium finito maius.*

Quo enim maius artificium SEMPER datur in re quadam elaborata, eò maiorem credamus artificem necesse est. Sic eo maiorem artificem colliges, quo maius in horologio sit conspicuum artificium. Pone igitur machinam quampiam, quam Opifex nullus, artificiosissimus licet imitari queat, neque vlla spes unquam dari possit, tantum Opificem datum iri, sane quis nisi insipiens negaret, artificium hocce præquirere ens quoddam, quod superet arte homines quosvis, inio virtutem finitam quamvis.

V. Princ. *Dato infinito potentia, datur infinitum actu.*

Possent quis fere nos accusare ἀσυνλογίας non minime, quasi à potentia concluderemus ad actum, id quod omnino esset ineptissimum. Igitur ad sensum huius principii nota, effectivè esse explanandum hoc idem principium; hac nimirum ratione; si datur rebus

D

bus

bus creatis implantata vis infinita multiplicandi se in infinitum, sequitur, existere quoddam ens, quod infinitatem hanc rebus creatis implantauerit, cumque iis communicauerit. Antecedentis probatio elucet ex rerum creatarum omnium adspectu, vita & augendi sese facultate præditarum. Finge, mundum, existere in omnem æternitatem atque infinitatem, semper planta producet plantam aliam, brutum progignet brutum aliud, homo hominem. Putas ne hos provenire à casu? Quis vel somnians ita cogitaret? Recurris ad progressum in infinitum? Hic modo est refutatus. Natura forte communicavit corporibus facultatem tantam? Explicandum est ante omnia, quid naturæ nomine intelligatur. Si connexionem intelligis rerum omnium brutam, ex qua effectus profluant in mundo existentes, demonstrare nunquam poteris, tantam huic inesse facultatem. Ecquomodo quod brutum est atque sensibus est atque ratione destitutum, prodire faciet entia sensibus prædita, ut & iudicandi facultate. Ecquomodo implantere poterit huiusmodi ens, vim sese multiplicandi in infinitum & prognerandi, quæ sint consilio sensibusque prædita entia. Vix ego, quid regeri ad hæc posset, video. Est itaque reliquum, ut statuamus, naturam esse iudicandi facultate præditam infinita, eaque quæ sufficiat ad effectus ab hac natura vniuersali profluentes. Sic odio habes nomen DEI tantummodo, concedens rem ipsam. Igitur manet inconcussa atque manifesta veritatis hoc principium nostrum.

VI. Princ. *Quod perpetuo datur, non datur casu.*

Constat hoc ex terminis intellectis. Sibi enim perpetuitas & casus contradistinguuntur. Idque quod per-

perpetuo fit, casu fieri nequit: uti ex omnium exemplorum clarum est inductione. Pone, moueri semper horologium, illud sane casu fieri nequit. Vniuersaliter enim verum est: Quicquid fit semper, non fieri potest casu; neque vlla instantia reperiri potest, quæ hunc infringat canonem. Iam fuit ex hoc Vltio. Principio.

VII. Princ. *Quod non fit casu, pendet à consilio.*

Et hæc sunt sibi inuicem opposita. Casu enim fiunt quæcunque nemine cogitante contingunt, saltem dirigente nemine. Sic casu regula à domo decidens occidit hominem. nemine cogitante, multo minus dirigente. Consilio autem fiunt, quæcunque certa quadam deliberatione antecedente peraguntur, sic prælium committendum consilio dirigitur. Vti vero, quem posuimus supra canonem, asserere salua veritate possumus, ita & eadem salua, potest verti: Quod pendet à consilio, non pendet à casu. Ita clara est hæc regula, ut ampliore illustratione non sit opus.

VIII. Princ. *Quicquid pendet à consilio, dependet ab ente immateriali.*

Consilium quippe omne præsupponit intentionem, deliberationemque. Omnis intentio necessario procedit ab ente immateriali. Materiam quippe si vel subtilissimam concipias, intentionem quandamque deliberationem recipere posse, falsum est. Imo ferre pugnat cum natura materiæ, deliberare posse.

IX. Pr. *Omnes res materiales, ut & immateriales finis certo cuidam fini inserviunt.*

Omnino mirum summi Opificis hoc est artificium. Cæli & quicquid in iis est, certis finibus sunt deputati. Idem de terra quoque dixeris. Opus esset infiniti laboris, deducere velle singulos, quos obti-

nent res terrestres, fines. Quot non in vno homine obseruamus? Nulla datur hominis pars, quæ non sit certis destinata vsibus.

X. Princ. *Fines hi non potuerunt prouideri & preparari à rebus creatis.*

Cum diuersissimi generis sint creatæ res, diuerso quoque modo iudicandum de iis est. Res nimirum creatæ singulæ, quibus intellectus concessus non est, ne quidem sub dubitationem cadunt hac in re. Intendere enim finem, est res intellectus. Ad solas itaque creaturas rationales redit disceptatio. Ast neque hæc, intendere fines singulos partium singularum, quæ sunt liberis, in generationis actu, dici possunt. Varia quippe obstant. Cum vix millesima pars hominum calleat partes omnes internas, earumque vsus & fines, quos ad conseruationem machinæ debent, iunctim conferre. Ergo hi omnes non intendere possunt in generatione. Dantur autem nonnulli, quibus accurate cognita sunt hominum membra singula, eorumque vsus, hi generantes spectare possent, ad fines fortassis aliquos, haud sane omnes. Præterea si vel maxime intenderentur fines omnes, quæ quæso est connexio cum effectu tam mirando consequente intentionem. Nullam ego saltem connexionem deprehendere possum. Firmissimum itaque est & manet, concurrere virtutem aliquam finita maiorem, hos tam mirandos effectus, parentibus mediantibus, progenerantem.

Iam ad Conclusiones, ex his præmissis eliciendas.

Conclusio I. *Admiranda structura partium in cerebro comprehensarum deducit nos ad opificem sapientem, ac magna præditum intelligentia.*

Admi-

Admirandam esse structuram hancce, vel ex sola descriptione partium cerebri patere cuilibet ad oculum potest: Deducere nos ad Opificem, patet ex principio antecedente II^{do}.

II. Concl. *Quo artificiosior est machina partium cerebri, eo quoque artificiosior est artifex.*

Iuxta Princip. III^{ium}.

III. Concl. *Structura cerebri partium, finita arte nulla imitabilis innuit artificem, maiore quam finita, i. e. infinita sapientia preditum.*

Confer princip. antec. IV^{um}. Vix enim credo, eo quendam abiturum insanix, ut diceret, esse imitabile artificium hoc. Impotentia statim eludet arrogantiam hancce.

IV. Concl. *Hac structura partium cerebri artificiosissima non datur casu.*

Rationem repete ex princip. VI^{to}.

V. Concl. *Si non datur casu, datur consilio machina eadem.*

Per Princip. VII^{imum}.

VI. Concl. *Si datur consilio, sequitur eius principium esse immateriale, & tota sua natura distinctum à cerebri structura.*

Per Princip. VIII^{um}.

VII. Concl. *Omnes cerebri partes certis sunt destinate usibus. conf. Princip. IX^{um}.*

Ab uniuersali enim ad particulare perpetua procedit consequentia. Demonstrauimus hoc in præmissa structura cerebri integra.

VIII. Concl. *Hi usus non potuerunt prouideri ab ente quodam finito. Ex Princip. X^{mo}.*

IX. Concl. *Ergo subsistendum demum est in ente quodam infinito consilio prädito.*

A finito enim hæc talia non potuere proficisci, iuxta conclusionem VIIIam. antec. Præterea facultas quædam in infinitum se augendi supponit ens actu infinitum. Ex Princip. Vto. In quo demum subsistendum. Non enim datur progressus in infinitum, siue per modum lineæ, siue per modum circuli conceperis. conf. Princip. Imum.

X. Conclusio. *Si datur ens präditum consilio infinito, sequitur Dari DEVM.* Id quod erat demonstrandum.

DEVS est enim huiusmodi ens, secundum postulatam præmissum.

§. XIX.

Ex his fundamentis argumentamur ad existentiam attributorum diuinorum: Data entitate intelligentiæ infinitæ i. e. DEO, datur *Vnitas* DEI; Duo enim infinita simul consistere nequeunt. Demonstrata ita DEI vnitate, sequitur DEI *Impartibilitas* siue absentia diuisibilitatis in partes sibi vere contradistinctas: Vnitas quippe est ipsa impartibilitas. Sequitur hanc *Immensitas* (α) *Essentia*: qua DEVS caret initio, medio & fine; cum nullas habeat partes, quas ostendere queas. (β) *potentia*, qua potentiæ limites nulli deprehenduntur. Colligitur ex τὸ ἐννεφύλλῳ structura, hætenus a nobis declarata: Sane omnipotens sit necesse est, qui viuentibus suis talis dedit potestatem eam, qua artificiosissimam machinam sui similem, vel non attendentes ad tam mirandam structuram, pro-

ducere apti sunt. Præterea cui est infinita intelligentia, ei vi huius infinitatis erit quoque infinitas potentia: euicimus antecedens in integra nostra tractatione. (γ) *Scientia, & sapientia*, qua terminum nullum admittere vnquam potest scientiæ, sapientiæque: elucet hæc ex omnibus dissertationis nostræ paragraphis, disponere non tantum in vna quadam corporis machina partes, certisque destinare vsibus, verum etiam ipsis his machinis largiri potentiam producendi easdem partes tam sapienter constructas, hæc omnia inquam efficere hac ratione, est *omniscientia* documentum irrefragabile. (δ) *Durationis*: qua repugnat DEO, habere terminum vel a parte ante, (vt cum Scholasticis loquar) vel a parte post, initium, inquam, & finem. Ecquomodo infinitum habere potest terminum vllum: vel ipsum vocabulum excludit fines omnes. Alio nomine appellant *aternitatem*. Inferimus porro, Si DEVS est immensus ratione Essentiæ, Potentiæ, Scientiæ & Sapientiæ, competit ei quoque *Incomprehensibilitas*, qua comprehendi nulla ratione valet: qua quæso ratione finitæ intelligentiæ ens capiet ens in finitum, qua ratione imperfectum ens perfectissimum omnium? cum finiti ad infinitum nulla sit proportio, nulla quoque dabitur comprehensio entis infiniti quatenus præstanda a re quadam finita. Vitanda tamen est confusio existentiæ cum essentia omnibus modis: quæ alias frequens est admodum. Collocuti sumus ipsi cum hominibus, quibus dubia erat existentia Numinis: quos vbi fuimus expiscati, confundere perperam vidi-

mus

mus existentiam cum essentia diuina. Indubitata veritas est assertio, essentiam DEI superare intellectus nostri vires. Interea certitudo existentiae entis cuiusdam incomprehensibilis manet sole clarius. Concluseremus vel nullo negotio ad eruenda attributa diuina reliqua: Verum cum scopi nostri leges minime exigere videantur attributorum deductionem, merito superfedemus hoc labore.

§. XX.

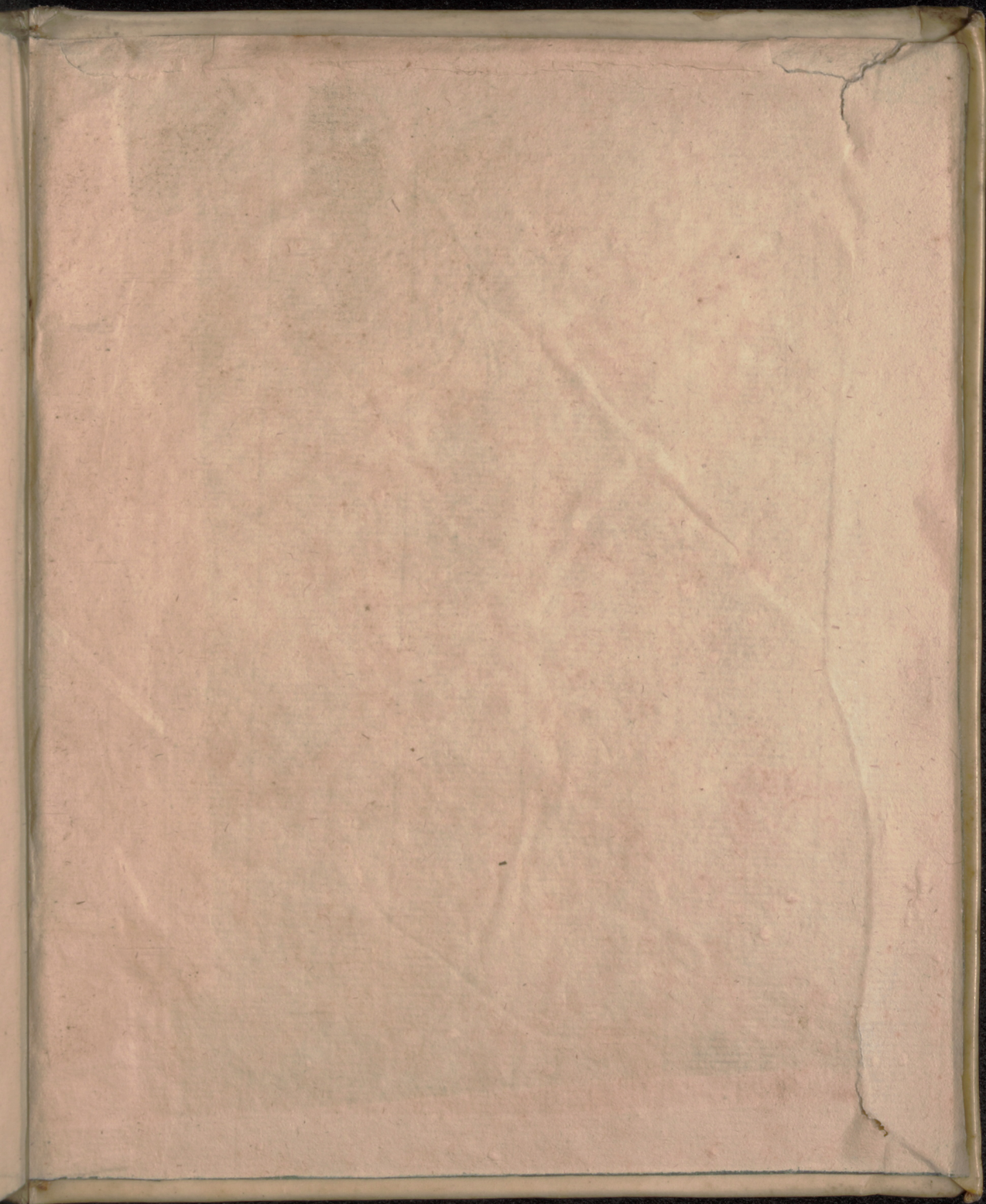
Hæc circa hanc materiam volumus monere: si non in omnibus effectus respondit intentioni, cogitemus illud tritum: *In magnis voluisse sat est.*

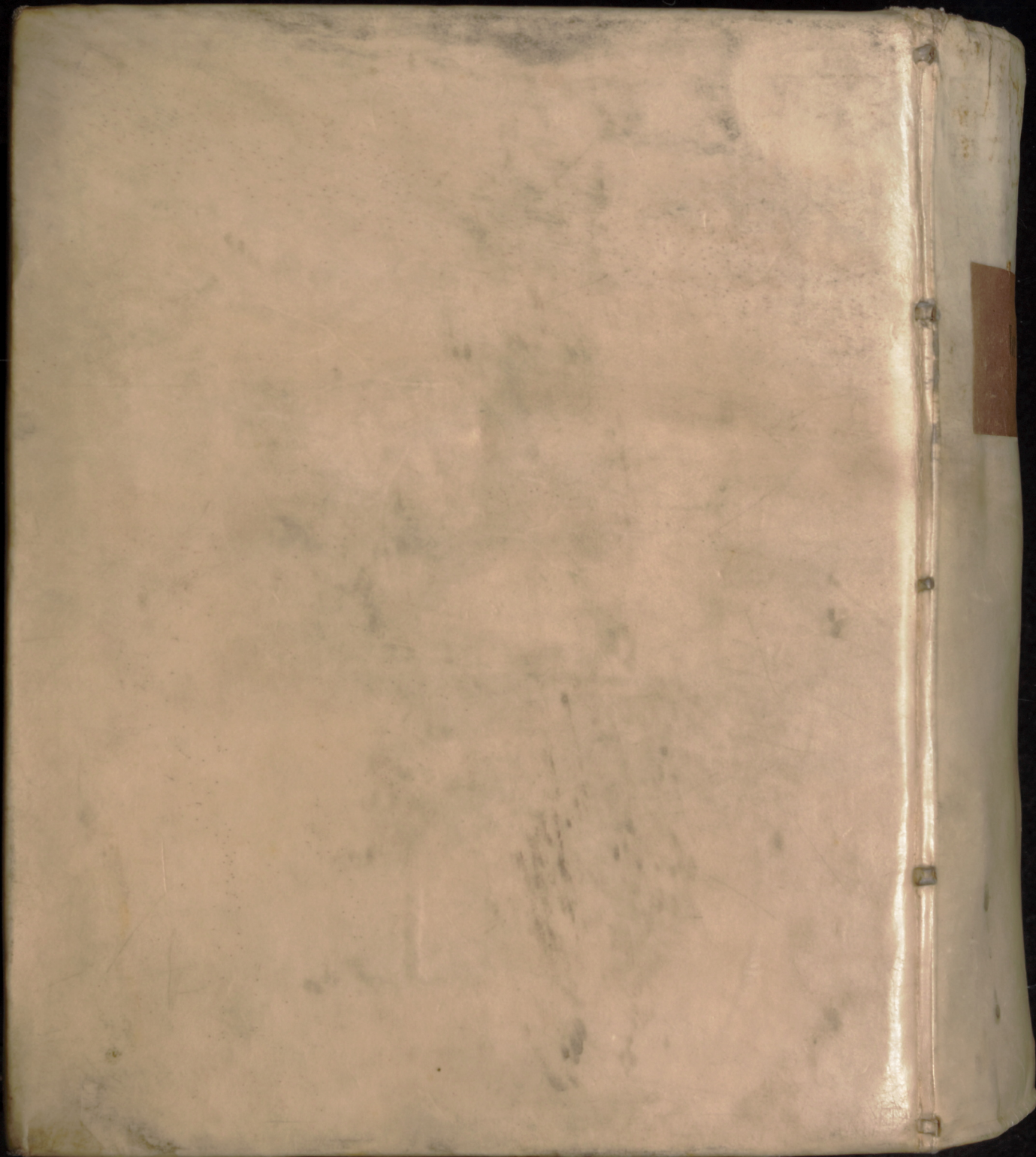
Ceterum Vale, Lector, & faue conatibus nostris.

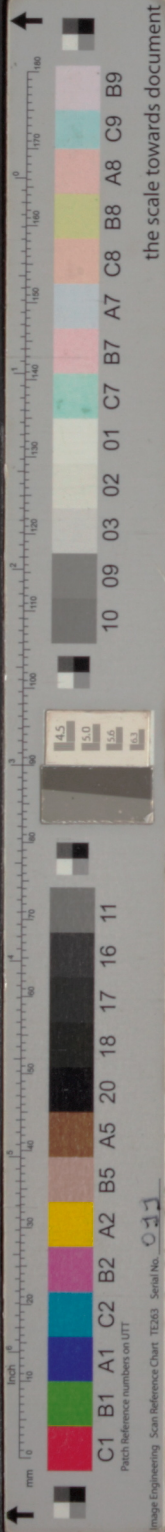
F I N I S.











den / darinnen erkühnet sich der arme Sünder ab
und seine gute Werke mit Christi Verdienst zu
venn er zu Gott sagt: Ich überreiche deiner
Majestät / in Vereinigung der Verdienste / des
Lebens und Sterbens Christi / der allerheilig
au und aller Heiligen / ist vor allemahl / alle
Te / mit dem kostbarsten Blut Jesu / unsers
waschen / und darein gewickelt. Ja er sicket
e der Heiligen selbst ins Vater unser / und spricht
t: Vater unser / der du bist im Himmel / durch
welche ich dir nebst denen Verdiensten Chri
sten Jungfrau und aller Heiligen überbringe /
Nahme geheiligt / zukomme dein Reich ic.
a Christum vor den einzigen Mittler? Oder läßt
es damit entschuldigen / daß Moses ein Mund
und der Menschen gewesen? Man hat noch vor
/ mit approbation vieler Universitäten und
esandten / gelehret / Maria sey die Zuflucht auch
nder / welche in Sodsünden stecken / darinnen
sch nicht Buße thun / oder die Buße versäumen.
berühmte und discrete Leute in der Päpstlichen
mäßigen Dienst und Erhebung Maria wiederra
entlich improbiert / daß man davor halte / Maria
Hölle erlösen / daß man sein Herz theile / und
umb Gottes Willen / sondern neben Gott /
verehre / als wenn ohne sie kein Zugang durch
Gott wäre / sie allmächtig / eine Erlöserin und
neane / und daß man vom Richterstuhl Got
rien appelliren könne / welche die Kirch / als
re / ja auf welche mehr Vertrauen / als auf Gott
; so hat man nicht allein zu Rom im Jahr 1673
ng / so doch verschiedene Erzbischöffe und grosse
nirt / gänglich verdammt; sondern auch viel Bü
eschrieben / und die Abgötterey zu rechtfertigen
edenn Laurentius von Dript / dessen Schrifft

über