

Ludwig Albrecht Gebhardi

Brief von L. A. Gebhard an O. G. Tychsen mit Index der im Kloster Sankt Michaelis in Lüneburg gesammelten Reliquien : Mss. orient. 281.26

[Nachlassmaterialien], 1787

<http://purl.uni-rostock.de/rosdok/ppn896158713>

Nachlassmaterial Freier  Zugang 

Index Reliquiarum N. ab anno 955. ad annum usque 1530 in monasterio Lüneburgerensi collectarum, iamiam vero, si dignum se quis praebuerit emptorem, vendendarum.

1. Pyxis argentea, forma crucis parvulae, in qua recondita est particula sanctae Crucis.
2. Crux parva argentea, in cuius media parte rotunda inclusa est particula Crucis sanctae.
3. Pyxis argentea, cuius operculum exhibet Veronicam cum reliquijs B. Mariani Ep. B. Patrix Ep. de mensa Domini in qua coenatus est cum discipulis Lucae Virg. Judae apostoli, Oswaldi Regis, S. Agnetis, S. Barbarae, Jacobi apostoli, Stephani protomart. Simonis, Caeiliac, Gregorii.
4. Parva monstrantia inaurata argentea cum operculo. Quis fec. XIII. figuris caelatis S. Saluatoris, Apostolorum et Evangelistarum, et XIII gemmis ornatum, quae sequat reliquias de N. Nonoso Eugenia.
5. Altare portabile ligneum ornatum solo Bernhardi Ducis Brunsvicensis et Lüneburgerensis, qui anno 1432 hoc monasterio S. Michaelis dono dedit. Sub lamina cornea reconditae sunt reliquiae S. Sebastiani, Fabiani, decem millium martyrum, Andreae apost. Martini Ep. S. Pancratii mart. Vincentii mart. Terrae, qua plasmatus fuit primus homo. S. Crucis, Jacobi maioris ap. Christophori, Johannis bapt. Equatii ep. Georgii, Mauriti, Apolloniae, Elisabethae, Udesim mill. Virg. innocentium martyrum. Lapis S. Stephani protomartyris.
Huius altaris ante octuaginta circiter annos archiepiscopus Coloniensis oblato 3300 ducatorum belgicorum pretio frustra se obtulit emptorem.
6. Statua parva eburnea sedentis S. Mariae Virg. in cuius sellula, particula indissolubilis B. Virginis recondita est.
7. Cylindrus plumbeus, cui A. D. 1382. inclusae sunt reliquiae S. Andreae, Marinae et XI mille virg.
8. Cista parva eburnea repleta reliquijs S. Christophori, Alheidis, Annae, Rotundae Prothiae, Mothiae, Bithmae et Bathma, Martini, b. Mariae Virg. Catharinae, Mauriti, Nicolai.
9. Cultus ferreus maior et alter ex chalybe confectus minor, quibus ab ethnicis Venedis quidam religionis Christianae Praedicatoris familiae S. Benedicti prebent esse a maioribus accepimus.
10. Theca orichaloca encausto caelatis imaginibus b. Mariae Virg. Salomonisque regis, fec. XIII. ornata, cui insunt reliquiae S. Ambrosii, Pancratii, XI mil. Virg. Adriani, Cleophae discipuli divi Johannis euang. Pauli ap. Alexi conf. S. Cyraei, Catharinae, Martini, Geronis, Georgii, Gordiani, Epimachi, Felis, Adami et Imaginae Virg.
11. Theca eburnea repleta reliquijs S. Ruffii, Barnabae ap. Georgii, Andreae, Titi, Pakli, Julianae, Stephani protomart. Florentii, Nicolai ep. Pontif. Elepsi, Mauriti, Afrac, Caeliae, Naboris, Adriani, XI mil. martyrum, Zachariae prophetae, Agidi abbatis, Quatuor coronatorum Calixti Papae, et Mariae Magdalenae, ligni crucis boni laboris et vestimenti b. Virg. Mariae.
12. Vasculum parvum vitreum cum reliquijs de cerebro S. Martini ep. de scapula S. Longini et Gregorii Papae, de Oleo b. Mariae Virg. et S. Catharinae.
13. Fascioulus ex syndone viridi confectus, reliquiarum S. Oswaldi, S. Margarithae, Georgii, Julianae, Nicolai, Christophori, Barbarae, Elisabethae, Dorotheae, Clementis Longini, Geatricis, Joannis baptistae, XI mil. Virg. X mil. Mart. Martini, Sebastiani, Pancratii, Andreae, Kiliiani, Vincentii, Petri ap. et de Legas et links Domini, et Petrae mose, rotac membranaceae de de orenibus b. Mariae Virg.
14. Duae parvae puppides lignee, quae continent dentes et ossa X mil. martyrum.
15. Reliquiae XI mille Virg. Mariae Magdal. Sebastiani, Blasii, Georgii, Mauriti, Nicolai Ep. Ligni Domini et Petrae mose, rotac membranaceae adhibet et anno 1496 in pectore imaginis Saluatoris crucifixi reperiit.
16. Theca lignea continens reliquias S. Crucis, Petri, Ansgarii, Ribesti, Mariae Magdalenae, Martini, XI mil. Virg. Udalrici, Willehadi, Mariae, S. Irianae, de sarophago S. Petri ap.

Nov. orient. 287 26

17.

17. Nola argentea inaurata, quam partem vestimenti Pontificii Aaronis olim fuisse maiorum traditione ad nos pervenit.
18. Ciborium formae calicis argenteum iussu abbatis Abrahani de Barvelde seculo XIV. conflatum et epigrapha
 Datus Ipsi fit corpus Christi panis vasi
 Non confusantis verbis, sed cuncta creantis,
 insignitum, continens reliquias S. Felicitatis Virg. S. Lamberti M. Valentini, S. Crucis, Spongiae Domini, S. Petri sanguinis S. Pauli, S. Matthaei Ap. Lapidis S. Stephani, S. Georgii, S. Stephani, S. Cosmi, S. Damiani, lapidis S. Stephani, S. Crispinae, S. Sabaiae XI mil. Virg.
19. Theca parva lignea claves ferreas continens.
20. In pyxide parva lignea de crinibus S. Aechildis.
21. In theca lignea stramine variegata et ornata Reliquiae S. Mauritii et priorum suorum, S. Clementis et Silvestri Papae.
22. Altare portabile ligneum sindone viridi vestitum, continens reliquias S. Agrippinae, S. Germani, S. Martini, XI mil. Mart. X mil. Mart. S. Mauri, S. Aethiopum.
23. Caput ligneum a Gerharde Duce Luneburgensi a. 1492. donatum, quo particula capitis unius ex XI mil. virginibus inclusa est.
24. Cista lignea panno holoserico obducta continens ossa XI mill. virginum.
25. Tabula corio et argento munita et imagine Salvatoris crucifixi sedecimque gemmis ornata, in qua latent reliquiae sanctorum.
26. In pyxidibus eburneis rotundis duobus Reliquiae S. Saturnini, Chieberti episcopi,
 27. Paulinae, de X mill. Martyrum, de marmorea arca, in quam fugit dominus et S. Jacobus apost. quando eum Iudaei voluerunt lapidare, de virga Moysi, de monte Sina, S. Matthaei, Ierosolimi, Protokasi, Cosmogoni, luminis divinitus accensi, Iacobi patr. Ciriaci, Mariae Magd. Pectoris S. Henrici Imp. Gerwardi Ep. Victoris, Marii, Nicolai, Katherinae, Georgii, Elisabethae, Andrae, Victorini, Crisosti et Barci, Olei S. Walpurgis, Demetrii, Melletiae, Fructonis, Potentianae, Noli regis, Cealicae, Lapidis Locari, Genimariae, Maximini, Quirini, Franconis, Prigidiae, Sigismundi regis, Vargariae virg. Viti et Modesti, Wolfgangi, Leonardi, Virginiae Reginae, Lucae Maximini, Quirini, Paali primi eremita, S. Francisci, Braithii, S. Casari, Martini ep. Chysothomi, Emmerammi ep. Crucis S. Andrae, Barbae Iudaei Prothory, Sanguinis S. Stephani, vestimenti S. Agathae Bonifacii Papae, S. Petronellae virg. Virgae Aaronis, S. Gemmae, Chruibusti, Alexii, Prigidae, Marii evangel. Brunnae, Fructonis, Cuzenii, Potanariae, Eustachii, Arthariae, Firmi, S. Callesti papae, Genignae, Sesti Papae, Genesii, Crispinae.
28. Arca lignea laminis cupreis deauratis tecta, quibus exhibentur imagines XMCN. et sacrificii primitiarum pecoris et frumenti. Continet haec arca praeter documentum Hedwigis Abbatis Colonensis, pro veritate reliquiarum XI mil. Virg. an. 1290 datum, reliquias Veronae virg. S. Nicolai ep. S. Liutgeri, Hilarii, Godehardi, Tebusti, Sedi

S. Marci Euang. Floriani, Gordiani, Epimacho abdon, Senner, XI Mart. Ferrae repro-
missionis, de loco ubi Christus fuit super mare tiberiadis, quando ille fecit mirabilia de
V panes et duos pisces, Felicitas, Felicitatis, Felicitae, Petronellae, Vltori, Tiburtii, Valeriani,
Cornelii, Cypriani, Barbarae, Clementis, Sepulchri Domini, mensae Domini, arboris. Quis,
Praesepti Dni, Montis quo transfiguratus est Dominus, de caluaria loco, de sepulchro Caspi,
de lapide quem Dominus ad panem fecerat.

XX. Arca cupreis deauratis tabulis, imagines S. Saluatoris, b. Mariae Virg. Euangeli-
zarum, Apollolorum et aliorum sanctorum, nec non Ieron sacrificii Iacobi exhibentibus
ornata, quae comprehendit reliquias S. Iustini, Adalberti ep. de loco ascensionis
Domini S. Sigismundi Regis, S. Barbarae, Vestimenti b. Mariae Virg. Aurei marcellini,
gregoryri, Faustini, Glabrioris, S. Stephani protomart. Genesivae, Luciae, Polydampi,
felicitatis, hennae, S. Petri et Pauli apost. de tabula in qua latuunt Domi-
nus V milia hominum, S. Elisabethae, Epiphani ep. Pastoris martyris, de loco
Caluariae, de ligno Domini, S. Longini, XI mil. virg. Fabiani, Matthaei apost.
et Godehardi, de crinibus et vestibus b. Francisci, Nicolai, Egedii Gastholomaci,
Iuicini, Pontificii, Urbani, Semuae, Geronis, de vestimento, in quo volutum
corpus S. Sebastiani, Cosmi Damiani, Gorgonii, Theclanei, Georgii, Valeriani,
Polemii, Juliani, Pantaleonis, Cyriaci Wigberti Bonifacii, Emilianii, Quintiani, Pauli,
Andreae, Stephani protom. Benedicti, Eusebii Forilitani ep. Eusebiani, Urbani, de
barba, S. Veneriati, de virga Aarons, de capillis S. Mariae Virg.

XXX. Cranium ignoti sancti, serico panno insutum et in cavitate sua servans reliquias:
XI mil. virg. Landrici, Laurentii, Wilibaldi archiep. de veste S. Crucis, de Japonie
S. Mauritii Panorati, Gregorii, Adriani, Ursulae, Perusii, Philippi ep. Cosmae
Damiani, Christinae, Priscae, Antonii, Floriani, Spongia Domini, de lingua
S. Pauli Ap.

XXXI. Porachia duo lignea argenteis laminis sec. X facta, 33 gemmis et ima-
XXXII) ginibus S. Saluatoris, Petri, Pauli, Panorati et Valerii decorata, conti-
nentia ossa S. Panorati et Valerii

XXXIII. Osium Gouthiocameli cupro deaurato inclusum datum a. 1432 a Bernhardo
Duce hincburgensi, complectens reliquias adhuc latentes.

XXXIV. Caput ligneum b. Mariae Virg. excavatum, in quo iacent reliquiae cranii
ignoti sancti.

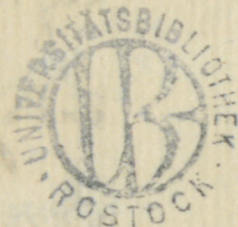
XXXV. In duobus cistis ligneis pigmentis variis ornatis Reliquiae.

XXXVI) ab Hermanno Duce Saxoniae an. 955. dono datae Leusebianae, Galitae
Qu

Ruffini, Floriani, Leontii, Epiphani, Valentini ep. Eleutherii, Fortunati,
Nicomedis, Christophori, de pelis asinae, de calcamento S. Petri, xl mil. Virg.
Fortunati, Sepulchri Dni et S. Petri, S. Adelrici, S. Victoris, de lectulo S. Willibordi
ep. S. Severini, S. Saturninae, Plethrudis, Alexandri, Malfridi, Joae, Hippoliti,
Colmae, Clementis, Javiani, S. Cudgeri, Moandri, Erich, Garsii, Augustini, Malfridi,
Erebatini, Alexandri, Longui x mil. militem, crucis S. Andrae, Willhad ep.
Cyriaci mart. Christinae, Matthaei euang. legionis thebaeorum, S. Jacobi, S. Quirae,
vestis S. Petri, Sepulchri Domini, Capidi, speluncae Api, S. Mariae Magdalena
S. Johannis Bapt. S. Joannis archiepisc. S. Wilfridi, Godehardi ep. Cybarii, Ronii, Euti-
cepis mart. Asepiotati, Urbani, Romani, Sabiani, Clementis, Sebastiani, Tiburtii,
Silvestri, Mainulfi, Laurentii, Teresii, Audentii, Eleutherii, Ceotiae, Quiriaci,
Mauricii, Ronii, Donisacii, Martini ep. Panorati, Diogenis, Sepulchri,
et liqui Domini, vestimenti S. Mariae, Crux facta de scala b. Simeonis, de spongia
et vestimento domini, barbae p. Johannis Bapt. Laurentii, Stephani, Acti, Pan-
cratii, Clementis Dionisii, Audentii, Quiriaci, Agathae, Margarethae,
Capula S. Lamberti, de sanguine Dni Corpus Dni quod sacrauit S. Adelbertus,
de virga Moysi, de presepio dni, S. Galli, Odolrici, Simeonii, Odiliae, Magni,
Privii, Philippi, de lapide supra quem stetit dominus in coena Dni, de
lapide supra quem sedit dominus, quando discipulis fuit ruffus.



3
Eloflynbofrens Herr
Zofgunigter Herr Hofrath.



Ihrer Eloflynbofren fahn ich die ffr in der
Anlage die türkiſche Dekrete die ich ge-
gen die mir überreichte ſolländiſche De-
kret eingetauſcht fahn zu überſenden. Bey
dieser Geſchäfte mich mir nie andere fin-
fgrer furofren neue türkiſche Galen
von ſelbigen fahre, wolte ich aber nicht fah-
ren laſſen, weil es die Familien Hülde war.
Für die mir geruigt geſchrieben ſehr ſchätzba-
re Abhandlung gegen das Statut ich unier
ſchuldige dankſagung, und zu der formen
Erziehung der Univerſität Lützow unier

aufrechtesten Flüchtlings ab. Auch die
Belastungen in menschlichen Taten die
dies Abhandlung ausfällt vorzüglich auf
auch die Fortsetzung des zum Erlösgeborenen
sich in einem bey uns so unbekanntem Grade
so wenigstens auszudrücken fähig sind, das
dies Eingeborenen ihre Abhandlung nicht für
nie ausländische Produkt zu halten ma-
gen.

Fürs Erlösgeborene bin ich gar sehr für
die Zusagen verbunden, das Sie die für-
sigen Qualitäten unter gewissen Bedingungen
in Ländern in welchen man dergleichen
schätzen anzubringen gütigen wollen.

Halbigen sind eigentlich das was man bisher
 in der guldene Zahl des firsigen Klosters
 unnaht hat. Von Auctenticitat rünni-
 gne die augensichtliche Zettel, die gröstentheil
 im X, XI, XII, und XIII Jährhunderte beschriben
 sind, auch einige Urkunden von rälische
 die Käufer fidinirte Abschrift zu ralsen
 können. Man wil allen in beyliegende.
 Anzweifeln bruchte Stück zusammen, nicht
 aber einzeln verkaufen, und zwar für
 substativ und Zahl in Guldern zu 100 gr
 riefert. Man bestreht auf dem Fein, und
 für ein einige Altare portabile N. G rfidien
 rinit unser gottes ist, und wil das Kloster vor
 der Reformation, von dem die nach rüffindenen

Insfer Reliquie malfarbeten jährlieh die Zinsen
mit größter Nummer genommen sat. Die
Ablieferung des Geldes und der Reliquie
müßte wohl in Lüneburg vor sich gehn.

Mein Vorschlag wäre das zu. Kostgeb. die
Kost löst zu setzen, in welchem Falle ich
die Reliquie für zwei Nummern Lüneburg, und
den Überschuss mit dem Kostgebenden theilen
wölte, denn ich glaube nicht das ein solches
Geschäfte literarisch, sondern vielmehr
unrentabilisch befaudelt werden muß
Mit größter Verehrung und Ansehen ich zu
sagen

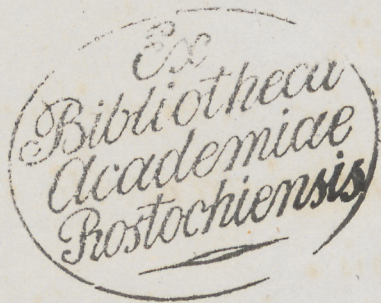
dem Kostgebenden

Lüneburg am 18 April
1787

gehorhachter Diener
L. A. G. B. S. A. n. d.

Nr 1-10 f. Handschriften - Katalog!
Zusatz.

- x 11. Notiz Feiffens, Kaiser von Oskindien haben
- x 12. — — , die Lüneburger unter dem Kaiser haben
- x 13. — — , Lüneburgs Beschreibung von der Geschichte in Mariborn haben
- x 14. — — , Paulinus a St. Bartholomaeo haben
- x 15. — — , Beschreibung der Grabmäler alter Fürsten in Pörlowen haben ¹⁷⁵²
- x 16. — — , Geschichte der Messingen in Lüneburg in Gibernowen haben 1750.
- x 17. Ein Brief des ungl. Mezzano, der Lüneburg hat. ~~fol. 1930~~
- x 18. Ein Antiquarische u. antiquarische Handschrift haben.
- x 19. Notizen von W. G. Browns Kaiser in Syzyon u. Tyrus.
- x 20. Scripta Petri Boysii.
- x 21. Zusammenhänge manischer u. böhmischer Antiquar. ~~fol. 1930~~
- x 22. Excerpta ex Abrahami Trencelii etymologicis, vandalicis et slav.
viciis Megapolitanis. ~~fol. 1930~~
- x 23. Excerpta ex Trencelii originibus linguae sorabicae.
- x 24. Notizen von August's history of Vandalia.
- x 25. Varias inscriptiones. 4
- x 26. Index reliquiarum in monasterio Lüneburgensi collectarum.
Cum liberis Gebhardi.
- x 27. Antiquarische Lüneburger haben
- x 28. Prospekt der Lüneburger an Berlin 1827 ^{Handwritten}
- x 29. Lüneburger Brief für Giffes Groy. ^{Handwritten}
- x 30. Kaiser in Lüneburg, von Professor
Andreas Weyher.

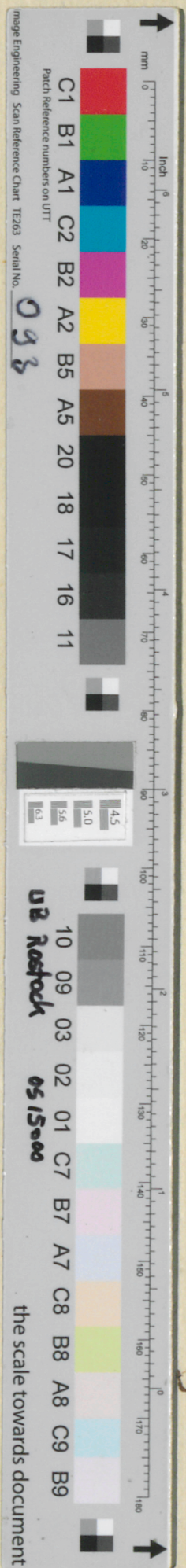


TYCHSENII.
Collectanea varia.

Ms. orient. 281.

TYCHSENI,
Collectanea varia.

Mss. orient. 281.



Dieser Reliquie mehrertheil jährlich die Zinsen
 mit größter Nummer genommen hat. Die
 Ablieferung des Geldes und der Reliquie
 müßte wohl in Hamburg vor sich gehen.
 Mein Vorschlag wäre das zu. Abgab. die
 zum Hofe zu setzen, im anderen Falle ist
 die Reliquie für eine Nummer zu setzen, und
 den Ueberschuß mit einer Abgabenscheide
 zu erhalten, denn ich glaube nicht das eine solche
 Geschäfte litterarisch, sondern vielmehr
 unrentabel behandelt werden muß
 Mit größter Verehrung erlassen ist zu
 sagen

zum Hofe

Hamburg am 18 April
 1787

erforscherter Mann
 Laubmann